



Nejmodernější lyžařský areál se chystá na sezónu

Spojením menších lyžařských středisek v Hynčicích pod Sušinou a Stříbrnicích vznikl během minulých let jeden z nejlepších prarodinných areálů v Jeseníkách. A není to jen komfortní lanovka, na kterou se v Areálu Kraličák můžete těšit.

Nejmodernější šestisedačka na sever od Alp sice už byla připravena převážet lyžaře ze Stříbrnic na kopec Štvanice už loni, svou zimní premiéru si však kvůli lockdownu odbude až letos. Vyhřívaná lanovka se sedačkami ukrytými za nepříznivého počasí pod plastovou bublinou je unikátní použitými technologiemi, designem i bezpečností.

Vyšší komfort lyžařům slibuje také nový odbavovací systém. Skipasy si můžete koupit předem z pohodlí domova na e-shopu, nebo v samoobslužných automatech v areálu, které fungují non-stop. Jedenáct kilometrů sjez-

dovek je také posíleno o zasnežovací systém a nové rolby.

Rozkvět areálu probíhá ovšem i po architektonické stránce. Za dvorního architekta areálu můžeme považovat Martina Rajniše, jednoho z nejvýraznějších českých architektů a urbanistů současnosti. Rukopis jeho Hutě architektury, jak se Rajnišův ateliér nazývá, je patrný nejen na après-ski barech a rozhledně Stříbrné Twiggy, ale nově i na dalším objektu. Mezi letošní novinky Areálu Kraličák totiž patří celoroční odpočívárna pro turisty. Samostatně stojící objekt v blízkosti taktéž

osobitěho penzionu má kuchyňku, koupelnu se sprchou a toaletami, dětský koutek. Turisté a lyžaři se v něm mohou převléknout, zahřát i posvačit.

V Areálu Kraličák vás však kromě moderního a komfortního zázemí čekají především zážitky. Jsou pro vás připraveny lyžařské tratě pro všechny výkonnostní kategorie, alespoň na okamžik se můžete stát rolbařem, za svitu čelovek zažít večerní fitness skialp, vyzkoušet si ledolezení na umělé stěně nebo si zablblnout na snowtubingu.

vh

Jdemenaběžky.cz

Pojďte s námi na běžky! Pomoci nového serveru vám ukážeme, kde jsou upravené lyžařské tratě v Jeseníkách. Kromě záznamu kudy projela rolba, můžeš vidět v jakém stavu je stopa, kde zaparkovat, kde jsou zajímavé výhledy, kde si dát pozor a kde se těží dřevo, kde je ideální stopa na skate nebo klasiku. Informace jsou aktualizovány přímo rolbaři, takže jsou vždy čerstvé.

OBSAH



po stopách regionu
strana 2-4

do hor i do podhůří
strana 5-6

na sněhu
strana 7-9



s nejmenšími
strana 10-11

relax
strana 12

na výlet k sousedům
strana 13-15



mapa
strana 16

jeseniky.cz



PŘEKRAČUJEME HRANICE
PRZEKRACZAMY GRANICE
2014-2020



EVROPSKÁ UNIE / UNIA EUROPEJSKA
EVROPSKÝ FOND PRO REGIONÁLNÍ ROZVOJ
EUROPEJSKI FUNDUSZ ROZWOJU REGIONALNEGO



Najnowocześniejszy teren narciarski przygotowuje się do sezonu

Połączenie dwóch mniejszych ośrodków narciarskich w miejscowościach Hynčice pod Sušinou oraz Stříbrnice w ostatnich latach stworzyło jeden z najbardziej nowoczesnych ośrodków narciarskich w rejonie Jeseníka, w którym mogą wypoczywać całe rodziny. Wyciąg narciarski to nie jedyny powód do radości w kompleksie Kraličák (Masyw Śnieżnika) ...

Najnowocześniejsza, znajdująca się na północ od Alp, kolej linowa była gotowa dla narciarzy z m. Stříbrnice na wzgórze Štvanice już w zeszłym roku. Jednak, ze względu na blokadę w wyniku lockdownu, swoją premierę zimową będzie miała dopiero w tym roku. Ogrzewane kabiny z ukrytymi siedzeniami pod plastikową bańką chronią podczas złej pogody, są wyjątkowe pod względem zastosowanych technologii, designu oraz bezpieczeństwa.

Zastosowany nowy system zapewnia również większy komfort narciarzom. Skipassy można kupić z wyprzedzeniem w domowym zaciszu korzystając ze sklepu internetowego lub na miejscu w samoobsługowych automatach, które dzia-

łają non-stop. Jedenaście kilometrów tras jest dodatkowo wzbogaconych o system naśnieżania i nowe skutery śnieżne.

W dalszym ciągu obszar ten wciąż rozkwita architektonicznie. Za nadwornego architekta kompleksu możemy uznać Martina Rajniša, jednego z najwybitniejszych współczesnych czeskich architektów i urbanistów. Szkice z pracowni pod nazwą „Huta architektury” Martina Rajniša są widoczne nie tylko w barach na terenie kompleksu i wieży widokowej Stříbrná Twiggy, ale także w nowym dalej położonym budynku. Tegoroczną nowością kompleksu Kraličák jest nowo powstała całoroczna sala wypoczynkowa dla turystów. Jest to wolnostojący budynek przy

pensjonacie wyposażony w aneks kuchenny, łazienkę z prysznicem i toaletą oraz plac zabaw dla dzieci. Turyści i narciarze mogą się w nim przebrać, zjeść i odpocząć.

Oprócz nowoczesnego i komfortowego zaplecza, w kompleksie Kraličák na każdego z Was czekają niezapomniane chwile, które na długo utkwią w Waszej pamięci, albowiem znajdują się tutaj stoki narciarskie dla wszystkich kategorii wyczynowych, gdzie miłośnicy np. skialpinizmu o wieczornej porze, przy świetle czołówek mogą spróbować swoich umiejętności, inni zaś wspinaczki na sztucznej ścianie lodowej lub snowtubbingu.

vh

Jdemenaběžky.cz

Zapraszamy na narty biegowe! Za pomocą nowego serwera pokażemy Ci, gdzie rozmieszczone są stoki narciarskie w Jeseníkach. Oprócz nagrania video, którego jechał skuter, można zobaczyć stan trasy, gdzie się zatrzymać, gdzie roztaczają się ciekawe widoki, gdzie należy uważać, bo na przykład leży powalone drzewo, jak również gdzie jest idealny tor do jazdy stylem łyżwowym lub klasycznym. Informacje są aktualizowane bezpośrednio przez obsługę skuterów śnieżnych, dzięki czemu są zawsze aktualne.

SPIS TREŚCI



śladami historii regionu
str. 2-4

w góry i na pogórza
str. 5-6

na śniegu
str. 7-9



z najmłodszymi
str. 10-11

relaks
str. 12

w Polsce
str. 13-15



mapa
str. 16

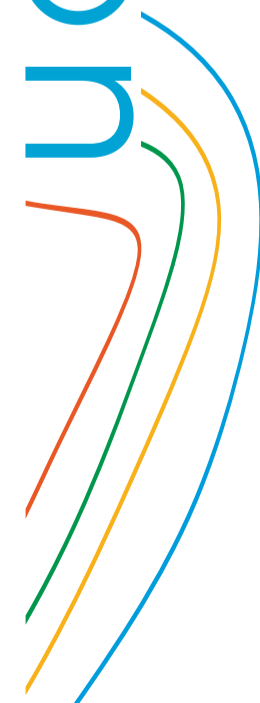
jeseniky.cz



PŘEKRAČUJEME HRANICE
PRZEKRACZAMY GRANICE
2014—2020



EVROPSKÁ UNIE / UNIA EUROPEJSKA
EVROPSKÝ FOND PRO REGIONÁLNÍ ROZVOJ
EUROPEJSKI FUNDUSZ ROZWOJU REGIONALNEGO





Přítel amerického prezidenta byl dopaden pod hřebeny jeseníckých hor

Možná malou vesničkou Rýžoviště na cestě za nezapomenutelnými zimními zážitky jen projíždíte, možná jsou právě její okolní zasněžené pláně to pravé pro vaši kitorskou vášeň. Tak či onak, věděli jste, že se na krátkou chvíli stala vězením pro jednoho z národních hrdinů Ameriky i Francie?

Právě u Rýžoviště padl vysílením kůň, na němž z olomouckého vězení 8. listopadu 1794 prchal jeden z tamních nejprominentnějších vězňů, Gilbert du Motier, markýz de La Fayette. Sedmatřicetiletého muže nato uvěznilo ozbrojené vesničané v tamní rychtě, aby byl následně opět převezen do olomouckého arestu. Přitom dokonale plánovaný útek velkého osvícence a demokrata pravděpodobně zhatilo nepochopení instrukcí.

Přítel amerického prezidenta George Washingtona, hrdina, který bojoval v americké válce za nezávislost a jehož snem byla i svoboda Francouzů, se stal v běhu převratných událostí v Evropě v druhé polovině 18. století i emigrantem a vězněm. Na několik let se mu stala nuceným příbytkem i olomoucká pevnost.

Lafayettův osud nebyl lhostejný nemalé skupině lidí v Evropě i Americe. Za jeho propuštění se přimlouvala řada významných politiků v čele právě s Washingtonem, ale marně. Brzy se tedy zrodil plán na jeho osvobození. Do Olomouce tak přicestoval německý lékař Justus Bollmann a americký medik Francis Huger. Plán měli jasný. Ze zdravotní procházky měl generál uprchnout do nedalekých Dvorců (něm. Hof), kde byl připraven povoz pro další cestu. Ve víru dění však La Fayette při útěku místo anglického „Get to Hof!“, „Jedte do Dvorců!“, slyšel „Get Off!“ „Jedte přímo!“, kvůli čemuž dojel až do osudového Rýžoviště. Po dopadení v Rýžovišti strávil v olomouckém vězení ještě tři roky. Propuštěn byl až 19. září 1797.

vh



Řemeslo, kterým se v podhůří hor v zimě živily celé rodiny

Podhorské oblasti od nepaměti platí za regiony méně úrodné a chudé. Ani malá hospodářství na Králícku semknutém hřebeny Orlických hor a Králíckého Sněžníku k obživě svých obyvatel nestačila. Zdejší se však naskytla jedinečná forma přivýdělku, ze které se nakonec zrodil fenomén – králícké řezbářství.

Zásadním impulsem pro vznik řezbářského uměleckého řemesla v okolí města Králík bylo vybudování poutního místa na tamní hoře Matky Boží na sklonku 17. století, kam prý ročně proudily až stotisícové davy věřících. Poutníci si ze své cesty rádi odnesli nějakou památku, a tak si dokonce celé rodiny v okolí začaly přivydělávat výrobou svátostek a upomínkových předmětů. Druhým podnětem bylo pronikání betlémů z klášterů a kostelů přímo do měšťanských interiérů a Králíky se tak staly významným centrem betlémářství.

Mezi léty 1780 – 1930 v regionu působily stovky anonymních řezbářů, kteří si takto přivydělávali především v zimním období. Pro některé z nich se ovšem sochařství ve dřevě stalo hlavní, celoroční obživou a jejich řemeslo se dědilo z generace na generaci, jakož i sláva

jejich jména.

Výroba betlémů na Králícku převládla na konci 18. století a statisíce figurek i celých jesliček z Králík putovaly do celé Evropy. Bohužel zákazníci mnohdy ani neznali jejich skutečný původ, práce králíckých řezbářů se v zahraničí běžně prodávalo jako tzv. „krušnohorské“ či „holandské zboží“. Dnes králícké betlémy podle staré tradice a vzorů vyrábí jediný řezbář v Česku, nicméně cestou do zimních hor se přeci jen s králíckými betlémy můžete seznámit, a to v městském muzeu v Králíkách.

vh

hory tří krajů



Pardubický kraj

Editorial

Milí zvědavci, poslední turistické sezóny byly skutečně nevyzpytatelné. V některá období jsme zažívali doslova nápor hor, čerstvého vzduchu a zážitků chtivých návštěvníků, jindy jesenícké turistické cíle a s nimi spojená veškerá infrastruktura zela prázdnotou. My však tady v našich milovaných horách věříme, že letos nás čeká plnohodnotná horská zima. Věříme, že uvedené zajímavosti a především tipy na výlety nebudete nuceni objevovat jen prostřednictvím těchto novin, ale osobně, naživo, protože jediné tak si od nás odnesete nezapomenutelné zážitky a Jeseníky si zamilujete.

Co od novin rozhodně (ne)čekajte!

Tyto výletní noviny rozhodně nemají být vyčerpávajícím bedekrem po králíckých, jeseníckých a Rychlebských horách. Nehleďte v nich žádný ucelený seznam zajímavostí. Možná v nich, světe div se, nenajdete ani zmínku o některých TOP atraktivitách. Jednoduše v nich najdete od každého kousek... Pozornost věnujeme nejen vybraným NEJ, ale i méně známým, možná zapadlým místům, se kterými je však příjemné a obohacující se na toulkách zdejším krajem seznámit. Nejsou třeba doslova strhující, velkolepá a dobývaná mraky turistů, ale jsou malebnou,

tichou a nezbytnou součástí jesenícké mozaiky.

I noviny mají svůj řád

Příspěvky jsou tematicky rozděleny do sedmi hlavních kapitol. O historických, přírodních i kulturních zajímavostech pojednává kapitola Po stopách regionu, tipy na pěší túry a výlety za krásami zdejší krajiny najdete v sekci Do hor i do podhůří. Samostatnou skupinu tvoří samozřejmě tipy na sportovní aktivity a cyklovýlety. Vlastní rubriku jsme připravili také pro rodiny s dětmi. A jelikož Rychleby a Králícký Sněžník jsou hraničními pohořími a u sousedů je roz-

hodně také krásně, do novin jsme zařadili kapitolu Na výlet k sousedům. Každý článek – zajímavost má nadto své specifické číslo, které určuje jeho geografickou polohu v mapě na poslední straně novin.

Nedílnou součástí novin je rovněž souhrn provozních informací, tj. kontakty na informační centra, půjčovny či průvodce.

... přejeme vám pohodové objevování!





Przyjaciel amerykańskiego prezydenta został złapany u podnóża Jesioników

Może właśnie przejeżdżasz przez małą wioskę Rýžoviště (tl. „miejsce, w którym płukano złoto”) w drodze do niezapomnianych zimowych wrażeń, może otaczające ją śnieżne równiny, jakie znasz z opisów literatury, to wszystko ku twojej wielkiej przyjemności. Tak czy inaczej, czy wiedziałeś, że to miejsce na krótki czas stało się więzieniem dla jednego z bohaterów narodowych Ameryki i Francji?

To właśnie koło m. Rýžoviště padł wycieńczony koń, na którym 8 listopada 1794 roku z ołomunieckiego więzienia uciekał jeden z najbardziej prominentnych więźniów, Gilbert du Motier, markiz de La Fayette. 37-letni mężczyzna został aresztowany przez uzbrojonych wieśniaków i osadzony w tutejszym sołectwie, by następnie przewieźć go ponownie do aresztu w Ołomuńcu. Perfekcyjnie zaplanowana ucieczka propagatora epoki oświecenia i demokracji zakończyła się niepowodzeniem prawdopodobnie przez błędne zrozumienie planu ucieczki.

Przyjaciela prezydenta USA Jerzego Waszyngtona, bohatera, który walczył w amerykańskiej wojnie o niepodległość i którego marzeniem była wolność Francuzów, również został emigrantem i więźniem podczas wydarzeń rewolucyjnych w Europie w drugiej połowie XVIII wieku. Ołomuniecka twierdza na kilka lat stała się dla niego prz-

ymusową rezydencją.

Losy Lafayette'a nie były obojętne dla licznej grupy ludzi w Europie i Ameryce. Wielu prominentnych polityków, kierowanych przez Waszyngtona, błagało o jego uwolnienie, ale na próżno. W ten sposób szybko narodził się plan jego wyzwolenia. Do Ołomuńca przybyli niemiecki lekarz Justus Bollmann i amerykański medyk Francis Huger. Mieli jasny plan. Generał miał uciec ze spaceru zdrowotnego do pobliskiego Dworca (niem. Hof), gdzie czekał go powóz do dalszej drogi. Jednak w wirze tego wydarzenia podczas ucieczki La Fayette zamiast angielskiego „Get to Hof!”, „Go to the Courts!”, usłyszał „Get Off!”, „Idź prosto!”, co doprowadziło go do fatalnej dla niego miejscowości Rýžoviště, gdzie został schwyty i trzy kolejne lata spędził w więzieniu. Zwolniony został dopiero 19 września 1797 r.



Rzemiosło, dzięki któremu zimą utrzymywały się całe rodziny u podnóża gór

Pogórza od niepamiętnych czasów uważane były za regiony mniej żyzne i biedniejsze. Nawet małe gospodarstwa w rejonie Kralickim, otoczonym grzbietami Gór Orlickich i Kralického Śnieżnika, nie wystarczały do wyżywienia swoich mieszkańców. Tutejsi mieszkańcy odkryli jednak wyjątkową formę dodatkowego dochodu, która ostatecznie dała początek fenomenowi – rzeźbiarstwu rejonu kralickiego.

Głównym bodźcem do powstania artystycznej sztuki rzeźbiarskiej w okolicach miasta Kraliki była pod koniec XVII wieku budowa miejsca pielgrzymkowego na tutejszej górze Matki Bożej, gdzie corocznie przybywały setki tysięcy wiernych. Pielgrzymi lubili kupować pamiątki ze swojej podróży, więc nawet całe rodziny w okolicy zaczęły dorabiać sobie tworząc dewocjonalia i pamiątki. Drugim bodźcem było przenikanie szopek z klasztorów i kościołów bezpośrednio do wnętrz mieszczkańskich, dzięki czemu Kraliki stały się ważnym ośrodkiem tworzenia szopek.

W latach 1780-1930 w regionie żyły setki anonimowych rzeźbiarzy, którzy dorabiali sobie w ten sposób, zwłaszcza zimą. Dla niektórych jednak rzeźbienie w drewnie stało się głównym, całorocznym źródłem utrzymania, a ich rzemiosło było przekazywane z pokolenia na pokolenie, podobnie jak sława ich nazwiska.

Produkcja szopek w regionie kralickim dominowała pod koniec XVIII wieku, a setki tysięcy figurek i całych szopek z m. Kralików trafiły do całej Europy. Niestety klienci często nie znali nawet ich prawdziwego pochodzenia, dzieła kralickich rzeźbiarzy sprzedawano powszechnie za granicę jako tzw. „krušnohorské” lub „towary holenderskie”. Dziś szopki kralickie wykonuje tylko jeden rzeźbiarz w Republice Czeskiej według dawnej tradycji i wzorów, jednak w drodze w zimowe góry można zapoznać się z szopkami kralickimi w muzeum miejskim w Králíkách.

vh

góry trzech krajów



Od redakcji

Drodzy turyści,,

ostatnie sezony turystyczne były naprawdę nieprzewidywalne. W niektórych okresach doświadczaliśmy dosłownie nawału turystów na góry, podążającymi za świeżym powietrzem i niezapomnianymi przeżyciami, innym razem ośrodki turystyczne Jesioników i związana z nimi cała infrastruktura były puste. Jednak tutaj w naszych ukochanych górach wierzymy, że w tym roku czeka nas pełnowartościowa górską zima. Mamy nadzieję, że nie będziecie zmuszeni do odkrywania wspomnianych atrakcji tylko na kartach tego czasopisma, ale odkryjecie je na żywo, w terenie i skorzystacie z pomysłów na wycieczki. Tylko w ten sposób czekają na Was niezapomniane przeżycia i zakochacie się w Jesionikach.

Czego zdecydowanie (nie) oczekiwać od czasopisma?

To czasopismo turystyczne z pewnością nie jest wyczerpującym źródłem informacji o Masywie Śnieżnika, Jesionikach i Górach Rychlebskich. Nie szukajcie w nim wyczerpującej listy atrakcji. Możliwe, że nie znajdziecie tutaj nawet informacji o niektórych topowych atrakcjach. Znajdziecie tutaj esencję niesamowitych atrakcji z każdej kategorii. Zwracamy uwagę nie tylko na wybrane NAJLEPSZE, ale także na mniej znane, być może zapomniane miejsca, które jednak przyjemnie wzbogacają poznanie tutejszego regionu. Miejsca te nie są zadeptane przez turystów, ale są malowniczą, cichą i niezbędną częścią jesionickiej mozaiki.

Przejrzysty układ czasopisma

Artykuły podzielone są tematycznie na siedem głównych rozdziałów. Atrakcje historyczne, przyrodnicze i kulturowe zostały omówione w rozdziale Śladami historii regionu, wskazówki dotyczące wycieczek pieszych i wycieczek po urokach tutejszego krajobrazu można znaleźć w części W góry i na pogórza. Osobną grupę stanowią oczywiście porady dotyczące turystyki aktywnej i wycieczek rowerowych. Przygotowaliśmy również specjalny rozdział dla rodzin z dziećmi. A ponieważ Góry Rychlebskie i Masyw Śnieżnika są górami granicznymi, na pewno pięknie jest także u sąsiadów. Dlatego zamieściliśmy w czasopiśmie rozdział "w Polsce". Ponadto każdy inter-

esujący artykuł ma swój własny numer, który określa jego położenie geograficzne na mapie na ostatniej stronie czasopisma.

Integralną częścią czasopisma jest także zestawienie przydatnych informacji, tj. kontaktów do punktów informacji turystycznej, wypożyczalni czy do przewodników.

... życzymy Wam miłego odkrywania!





Vydejte se na daleký sever s Janem Eskymo Welzlem

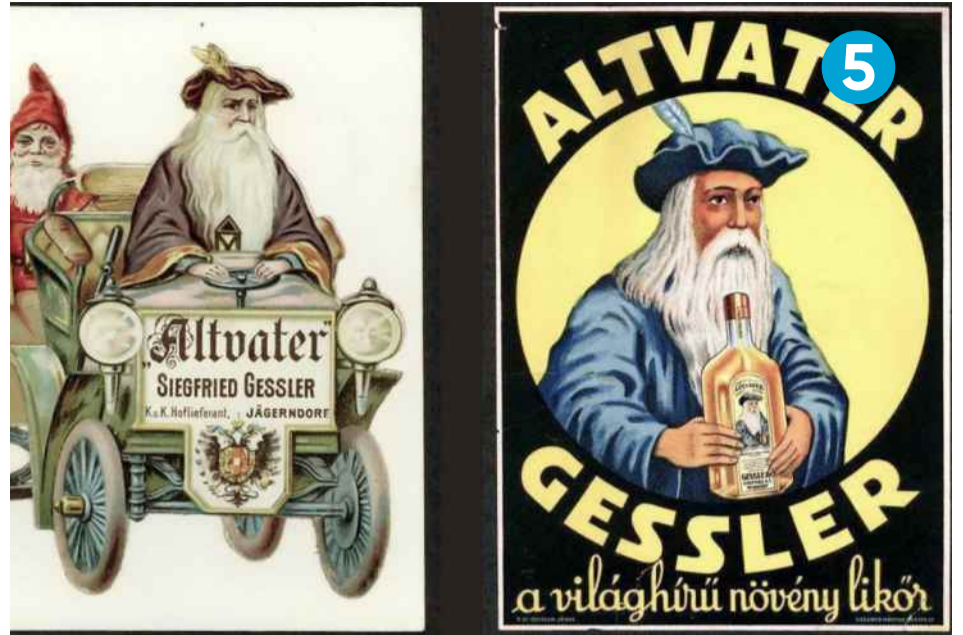
Komu nestačí zima v severní části České republiky, v Jeseníkách, může se vydat za polární kruh. A to hned v Zábřehu, kde letos na jaře otevřeli novou expozici přibližující životní příběh legendárního cestovatele Jana Eskymo Welzla. Návštěvníky však čeká mnohem víc, dostanou se do prostředí polární krajiny, nahlédnou do srubu, v jakém žili osadníci na dalekém severu. Pro děti zde připravili interaktivní model perpetua mobile.

To vše naleznou návštěvníci v Muzeu Zábřeh. Výstava přiměla zdejší pracovníky rozšířit prostory až na půdu, která byla stavebně upravena tak, aby se proměnila v expozici s neuvěřitelným příběhem obyčejného člověka, zábrzežského rodáka. Ten se kdysi jen se čtyřmi krejčary v kapse vydal na cestu do neznámých končin. Příběh J. E. Welzla začíná dobou dětství, mládí a prvními cestami po Evropě. Další části již sledují jeho putování Sibiří, život na Novosibiřských ostrovech i na zlatonosné Aljašce.

Výstava nabízí i unikátní autentický filmový záznam s J. E. Welzlem natočený v roce 1929 v Brně. Kromě tohoto záznamu si mohou návštěvníci zvolit ke zhlédnutí i jeden ze čtyř filmových dokumentů věnovaných osobnosti cestovatele, k dispozici je rovněž audioprůvodce v české a anglické verzi.

Jan Eskymo Welzl žil v letech 1868 až 1948 a během svých cest psal knihy, zlatokopům na Aljašce vyráběl těžební stroje a stal se náčelníkem Eskymáků.

vh



Po stopách slavného likéru z hor

Po bájném vládci jeseníckých hor není pojmenovaná jen nejvyšší hora Moravy, ale také bylinný likér, který se s chutí popíjel na vídeňském císařském dvoře. Věděli jste, že jeho receptura vznikla v Krnově a dodnes se nevyrábí jen u nás, ale i v dalších evropských líkérkách?

Za autora receptu jedinečného bylinného likéru Altvater je považován Siegfried Gessler (1854-1889), majitel jedné z krnovských líkérk. Netrvalo dlouho a lihovina s potvrzenými léčivými účinky se stala vlajkovou lodí firmy. Nápoj triumfoval nejen na světové výstavě v Paříži, ale sbíral ocenění po celém světě – v Melbourne, Barceloně, Bruselu, Petrohradu, Vídni. Každý v monarchii tehdy znal reklamní slogan „3 Worte: Altvater – Gessler – Jägerndorf“, tj. „3 slova: Praděd – Gessler – Krnov“. Gesslerova líkérka se dokonce mohla pyšnit statutem C. a k. dvorního dodavatele. Obrovským úspěchem byl také prodej likéru v USA po celou dobu prohibice, prodával se totiž jako nápoj s léčivými účinky.

Fungování podniku, který vybudoval i několik filiálek mimo Slezsko, zkomplikoval rozpad monarchie po první světové válce, ovšem následky druhého konfliktu byly fatálnější. Krnovská centrála úspěšného rodinného podniku byla znárodněna a rodina musela město opustit.

Dnes u nás slavný likér vyrábí líkérka Rudolf Jelínek. Podle původního rodinného receptu ho ovšem vyrábí také potomci Siegfrieda Gesslera v líkérkách v Německu a Rakousku. Mezi jejich tzv. posilujícími nápoji najdete i hořký, krnovský likér Jägerndorfer Magenbitter.

vh

Bylinné kulinářství, hrnce i návrat lnu. Jeseníky mají sedm přírůstků

Jubilejní desátý rok regionální značky JESENÍKY originální produkt® se nesl v duchu poznamenaném omezeními – žádné setkávání, žádné oslavy. Okolnostem navzdory se ale podařilo uskutečnit zasedání certifikační komise, která přijala do rodiny jeseníckých produktů celkem sedm nových přírůstků.

Certifikační komise zasedla netradičně v prostorách výroby jednoho z uchazečů o ochrannou známku, tuzemského producenta nádobí v Javorníku. Novinky komise často může posoudit všemi smysly. Ochutnala low carb zákusky ze směsí manželů Duboských. Jako jediní v Česku vyrábí low carb směsi, které obvykle mají vysokou hodnotu tuku. Dubošti však šli dál a odbourali tuky, jejich směsi na granoly, kaše, pečeni či krekry jsou tak navíc i dietní. Ochutnávalo se i Bylinné kulinářství z ranče Majoránek, tedy koření, bylinné oleje a octy, medové pochoutky a hořčice. U medu se zůstalo i v případě Beedaddy's. Pod touto značkou se certifikoval skořicový med a medová hořčice.

Plody zahrad i lesů zpracovává Markéta Kubínová, její marmelády nesou název Z darů jeseníckých hor.

S nostalgií vzpomínají nejen milovníci regionální historie na zdejší produkci a zpracování lnu. S nápadem vrátit se k této tradici přišli manželé Holubovi.

I když len pochází z jiných evropských zemí, tká se v regionu a z plátna vznikají originální kousky. Do sedmičky jedinečných produktů z jeseníckých hor přibylo prvotřídní maso z farmy Martina Chyly. Nově se k originálním jeseníckým výrobkům řadí i hrnce a pánve z Kolimaxu, javornické společnosti, která navázala na více než stoletou tradici a dodává na trh kvalitní české nádobí.

bh



Via Delicia v Zábřehu

Palác chutí a showroom rodinné konzervárny na Leštinské ulici patří k luxusním místům, co se chutí týče. Hosté si zde mohou užít komentované ochutnávky a skupiny na základě rezervace i exkurze do výroby. Můžete si zde dát i certifikovanou kávu s výbornou domácí vaflí.

6





Wyruszcie z nami daleko na północ z Janem Eskymo Welzlem

Jeśli zima w północnej części Czech, w Jesionikach Wam nie wystarczy, możecie wyruszyć za koło podbiegunowe. I to właśnie w mieście Zábřeh, gdzie wiosną tego roku otwarto nową wystawę prezentującą historię życia legendarnego podróżnika Jana Eskymo Welzla. Na zwiedzających czeka znacznie więcej, wejdą w środowisko polarnego krajobrazu, zajrzą do chaty z bali, w której mieszkali osadnicy na dalekiej północy. Dla dzieci przygotowano interaktywny model perpetuum mobile.

To wszystko zwiedzający znajdą w Muzeum w Zábřehu. Wystawa wymagała powiększenia przestrzeni wystawienniczej o strych, który został w pełni przebudowany, by stać się wystawą z niezwykle historią zwykłego człowieka, rodaka z Zábřehu. Niegdyś wyruszył on w podróż w nieznaną stronę, posiadając zaledwie 4 krajacary w kieszeni. Historia J. E. Welzla zaczyna się od jego dzieciństwa, młodości i pierwszych podróży po Europie. Inne części ekspozycji podążają ścieżkami jego podróży przez Syberię, życie na wyspach nowosyberyjskich i na bogatej w złoto Alasce.

Wystawa oferuje również unikalne autent-

yczne nagranie filmowe z J. E. Welzlem, nakręcone w 1929 roku w Brnie. Oprócz tego nagrania, zwiedzający mogą zobaczyć jeden z czterech filmów dokumentalnych poświęconych osobowości podróżnika; Dostępny jest również audioprzewodnik w języku czeskim i angielskim. Jan Eskymo Welzl żył w latach 1868-1948 i podczas swoich podróży pisał książki, budował maszyny górnicze na Alasce oraz został naczelnikiem Eskimosów.

vh



Śladami słynnego likieru z gór

Imieniem mitycznego władcy Jesioników nazwano nie tylko najwyższą górę Moraw, ale także ziołowy likier, który z przyjemnością pijano na wiedeńskim dworze cesarskim. Czy wiedzieliście, że jego receptura powstała w m. Krnowie i nadal produkowany jest on nie tylko w naszym kraju, ale także w innych europejskich fabrykach likierów?

Za autora receptury unikalnego likieru ziołowego Altvater uważa się Siegfrieda Gessler (1854-1889), właściciela jednej z krnowskich fabryk likierów. Nie trzeba było długo czekać, aby likier o potwierdzonym działaniu leczniczym stał się wizytówką firmy. Napój nie tylko triumfował na Światowych Targach w Paryżu, ale także zdobywał nagrody na całym świecie – w Melbourne, Barcelonie, Brukseli, Petersburgu, Wiedniu. W tym czasie wszyscy w monarchii znali hasło reklamowe "(niem. 3 Worte: Altvater - Gessler - Jägerndorf)", czyli "3 słowa: Pradziad - Gessler - Krnov". Fabryka likierów Gesslera mogła nawet poszczycić się statusem nadwornego dostawcy Cesarskiego i Królewskiego. Sprzedaż likieru w USA w okresie prohibicji również była ogromnym sukcesem, ponieważ sprzedawano go jako napój o działaniu leczniczym.

Funkcjonowanie firmy, która zbudowała także kilka oddziałów poza Śląskiem, utrudnił rozpad monarchii po I wojnie światowej, ale konsekwencje drugiego konfliktu były bardziej fatalne. Siedziba dobrze prosperującej firmy rodzinnej w m. Krnowie została znacjonalizowana i rodzina musiała opuścić miasto.

Dziś słynny likier w naszym kraju produkuje fabryka likierów Rudolf Jelínek. Jednak według oryginalnej rodzinnej receptury jest również produkowany przez potomków Siegfrieda Gesslera w fabrykach likierów w Niemczech i Austrii. Wśród ich tak zwanych napojów wzmacniających znajdziecie również gorzki krnowski likier Jägerndorfer Magenbitter.

vh

Ziołowe gotowanie, garnki i powrót lnu. Jesioniki mają siedem nowych produktów

Jubileuszowa dziesiąta rocznica regionalnej marki JESENÍKY originalny produkt® odbyła się w duchu naznaczonym ograniczeniami – bez spotkań, bez świętowania. Mimo zaistniałych okoliczności, odbyło się posiedzenie komisji certyfikacyjnej, która przyjęła łącznie siedem nowych produktów do rodziny jesionickich produktów.

Komisja certyfikacyjna spotkała się nietradycyjnie w zakładzie produkcyjnym jednego z wnioskodawców znaku towarowego, krajowego producenta zastawy stołowej w m. Javorníku. Komitet może często oceniać nowości wszystkimi zmysłami. Członkowie spróbowali deserów niskowęglowodanowych (low carb) z mieszanek rodziny Duboských. Jako jedyna w Czechach produkuje mieszanki niskowęglowodanowe, które zazwyczaj mają wysoką zawartość tłuszczu. Jednak małżonkowie Duboš poszli dalej i zaczęli rozkładać tłuszcze, a ich mieszanki na muesli - granole, owsiankę, pieczywo lub krakersy są również dietetyczne. Degustowano także kuchnię ziołową z rancza Majoránek, czyli przyprawy, oleje i octy ziołowe, przysmaki miodowe i musztardę. U miodu zatrzymano się pod marką Bee-daddy's.

Pod tą marką certyfikowany został miód cynamonowy i musztarda miodowa. Owoce ogrodów i lasów przetwarza Markéta Kubinová, a jej dżemy nazywają się Z darůw Jesioníkův.

Nie tylko miłośnicy regionalnej historii z nostalgią wspominają lokalną produkcję i przetwórstwo lnu. Małżonkowie Holubovi wpadli na pomysł powrotu do tej tradycji. Choć len pochodzi tylko z innych krajów europejskich, jest tkany w regionie, a z płótna powstają oryginalne elementy. Do siedmiu wyjątkowych produktów z Jesioníkův dołączyło pierwszorzędne mięso z farmy Martina Chyly. Do oryginalnych produktów m. Jeseník należą teraz garnki i patelnie Kolimax, firmy z m. Javorník, która kontynuuje ponad 100-letnią tradycję i dostarcza na rynek wysokiej jakości czeską zastawę stołową.

bh



Via Delicia w Zábřehu

Pałac Smaków i showroom rodzinnej cukierni na ulicy Leštinská to jedne z najbardziej luksusowych miejsc do degustacji. Goście mogą korzystać z degustacji z przewodnikiem a grupy po dokonaniu rezerwacji mogą wyruszyć na wycieczkę na produkcję. Możecie także napić się certyfikowanej kawy z doskonałymi domowymi goframi.

6





Hrobka ukrývá čtyři sta let staré mumie

Do jesenických hor se vždy vydejte s očima a myslí otevřenou, cestou totiž můžete narazit na skutečně unikátní památky. Mezi ně patří i na první pohled nenápadná stavba u kostela v Postřelmově. Ve skutečnosti se jedná o špičkovou renesanční architekturu, která ukrývá čtyři sta let staré mumie.

Samostatně stojící nevelká stavba čtvercového půdorysu s bohatě zdobeným průčelím, která je jedinou renesanční stavbou tohoto typu na Moravě, u postřelmovského kostela stojí od roku 1592. Jako místo posledního odpočinku si ji nechal vybudovat Zikmund Bukůvka, člen rytířského rodu bratrského vyznání a majitel sousedního statku Chromeč.

Dnes pro nás není vzhled hrobky tak čitelný, ale na přelomu 16. a 17. století se jednalo skutečně o zajímavý architektonický počin, díky němuž chtěl stavebník mimo jiné viditelně prezentovat nově nabitou prestiž původně průměrné rytířské rodiny. Společenský vzestup rodu vedle moderní manýristické

výzdoby umocňují erby Zikmunda Bukůvky a jeho ženy Barbory Okrouhlické, jakož i personifikace Síly a Lásky, které nám mají i dnes připomenout jejich ctnosti. Velice ceněnou je také kovaná mříž vsazená do arkády, jež se dokonce stala předlohou pro mříž v katedrále sv. Štěpána v Budapešti. Ostatky manželů Zikmunda a Barbory jsou společně s jejich synovcem a neznámou dívkou uloženy v suterénu hrobky. Její útroby se pro veřejnost otevírají jen výjimečně, nicméně vězte, že díky dokonale vybudovanému ventilačnímu systému jsou těla přirozeně mumifikována bez nutnosti balzamování.

vh



Jaký příběh je skryt za torzem starého dubu?

Velké Losiny jsou jedním z nejnavštěvovanějších míst Jeseníků. Není divu, lákadla mají velká: lázně s termálním parkem, jednu z nejstarších ručních papíren v Evropě, arkádový renesanční zámek, pralínkárnou nebo minipivovar. Vedle těchto nepřehlédnutelných vábníček však existují i tiši, téměř nenápadní svědkové velkoslosinské historie. Jedním z nich je starý dub.

Pokud jste na svých cestách pozorní, jistě jste si tohoto staletého svědka velkoslosinských dějin všimli. Jeho rozsochatá koruna se už dávno hrdě nepne k nebi, ale jeho bizarní torzo ležící osamocené na louce naproti zámku nelze přehlédnout. Přesto je tento mrtvý velkán stále chráněným památným stromem. Je, totiž byl, mohutným veteránem opředěným mnoha pověstmi.

Popravčí dub, jak se mu říká, s původní výškou jednadvacet metrů a více než pětmetrovým obvodem kmene pamatoval čtyři staletí života pod vrcholky Jeseníků. Mimo jiné také selská povstání v 17. století. A právě k tomuto neblahému období se pojí i jeho přízvisko.

Traduje se, že pod dubem byli st'ati tři vůdci rebelie obyvatel okolních obcí proti útlaku majitele panství Přemka III. ze Žerotína. Kdo mohl tehdy tušit, že o pár let později, po Žerotínově smrti, kdy se panství ujala jeho sestra Angela Sibylla z Galle, se rozpoutal kolotoč ještě tragičtější – nechvalně proslulé hony na čarodějnice. Popravčí dub byl svědkem tragických i radostných mezníků Velkých Losin až do roku 2007, kdy podlehl řádění vichřice.

vh

Zaniklé osady se stávají novým cílem cestovatelů

Stará opuštěná sídla, roztroušená v lesích a kopcích okresu Jeseník, přitahují turisty, poutníky i umělce. V časech, kdy mnozí cestovatelé odvracejí svůj zrak od exotických dálek a objevují skryté kouty domova, možná vznikl nový fenomén. Zájem o visky a osady, z nichž často zbývá posledních pár cihel a kamenů, vzbudila publikace Zmizelé Jesenicko od historika Pavla Macháčka. Její druhý díl vyšel na konci roku 2020.



Jedním z těch, kdo se nechali okouzlit lokalitami, jež si krajina bere od lidí zpět, je hudebník a fotograf Ondřej Kozák. Navštěvuje postupně zaniklé osady a pořizuje v nich fotografie, vystihující jejich jedinečnou atmosféru. „Tato místa mě fascinují tím, že v nich můžu vnímat nezakonzervované připomínky historie. Jsou to často nádherné lokality s krásnými výhledy, kde bych chtěl žít také. Přímou vidět toho většinou moc není – původní ovocné stromy, náznaky půdorysů, torza domů nebo sklepy. O to větší prostor ale dostává fantazie a kreativita, kterou bych rád nasměroval k výstavě fotek a snad i k nějakému hudebnímu počínu inspirovanému osudy těchto míst a jejich obyvatel, o kterých si se zaujetím čtu,“ říká ostravský rodák, který se na Jesenicko přišel před šesti lety.

Zvýšený zájem o nenápadné turistické cíle potvrzuje Tomáš Hradil z Hnutí Brontosaurus, které vydalo již dvě vlas-

tivědné publikace s touto tematikou. „První brožura vznikla před více než osmi lety a stejně tak dlouho se prodávala. Loni jsme vydali vylepšenou verzi s názvem Zmizelé Jesenicko: Zcela zaniklé osady, s nákladem téměř dvakrát větším. Můžeme konstatovat, že tento náklad je rozebrán již po roce.

Fenomén zaniklých osad, pohlčených úplně a částečně krajinou či divočinou, by se dal přirovnat k něčemu na způsob pozůstatků starodávných civilizací. A při objevování této „zaniklé civilizace sudetského pohraničí“ mohou dobrodruzi zažít podobné pocity jako při pátrání po ztracených městech starých Mayů či Inků.

Knihu, která vyšla v základní brožované a bonusové (dárkové) vázané podobě, obohatily i fotografie Ondřeje Kozáka. Na pultech knihkupců je publikace od konce roku 2020, objednat si ji můžete také na adrese tom.hradil@jeseniky-brontosaurus.cz.

vh





W grobowcu kryje się czterystuletnia mumia

Do Jesioników jedźcie zawsze z otwartymi oczami i umysłem, bo po drodze można natknąć się na naprawdę wyjątkowe zabytki. Należy do nich, na pierwszy rzut oka, niepozorny budynek przy kościele w m. Postřelmov. W rzeczywistości jest to najnowocześniejsza renesansowa architektura, w której kryją się czterystuletnie mumie.

Wolnostojący mały budynek na planie kwadratu z bogato zdobioną fasadą, który jest jedyną tego typu renesansową budowlą na Morawach, stoi w pobliżu kościoła w Postřelmovie od 1592 roku. Jako miejsce ostatniego spoczynku polecił go zbudować Zikmund Bukůvka, członek rycerskiego rodu i właściciel sąsiedniego folwarku Chromeč.

Dziś wygląd nagrobka nie jest dla nas aż tak czytelny, ale na przełomie XVI i XVII wieku było to naprawdę ciekawe osiągnięcie architektoniczne, dzięki któremu budowniczy chciał w widoczny sposób zaprezentować nowo uzyskany prestiż pierwotnie przeciętnej rycerskiej rodziny. Oprócz nowoczesnej manierystycznej dekoracji, społeczny awans rodu potęgują herby Zikumnda Bukůvki i jego żony Barbory Okrouhlické oraz personifikacje Władzy i Miłości, które

do dziś mają przypominać o ich zaletach. Wysoko ceniona jest również krata z kutego żelaza osadzona w podcieniu, która stała się nawet wzorem kraty w katedrze św. Szczepana w Budapeszcie.

Szczałki małżonków Zikumnda i Barbory wraz z ich siostrzeńcem i nieznaną dziewczyną są przechowywane w podziemiach grobowca. Jego wnętrza są dostępne rzadko, ale wiedźcie, że dzięki doskonale wykonanemu systemowi wentylacji ciała są naturalnie mumifikowane bez konieczności balsamowania.

vh



Jaka historia kryje się za pozostałościami starego dębu?

Velké Losiny to jedno z najczęściej odwiedzanych miejsc w Jesionikach. Nic więc dziwnego, bo atrakcje są wspaniałe: uzdrowisko z parkiem termalnym, jedna z najstarszych ręcznie produkujących papierni w Europie, renesansowy zamek z arkadami, fabryka pralin czy minibrowar. Oprócz tych atrakcji, których nie można przegapić, są też milczący, prawie niepozorni świadkowie velkolosinskiej historii. Jednym z nich jest stary dąb.

Jeśli jesteście uważni podczas swoich podróży, z pewnością zauważycie tego wielowiekowego świadka historii Velkolosin. Jego rozległa korona nie wznosi się już dumnie ku niebu, ale nie można przeoczyć dziwnego torsu leżącego samotnie na łące naprzeciwko zamku. Jednak ten martwy olbrzym jest nadal chronionym drzewem pamiątkowym. Jest, no właśnie był, potężnym weteranem otoczonym wieloma legendami.

Dąb kat, jak się go nazywa, o pierwotnej wysokości dwudziestu jeden metrów i obwodzie pnia przekraczającym pięć metrów, pamiętał cztery wieki życia pod szczytami Jesioników. Między innymi powstania chłopskie w XVII wieku. I właśnie z tym nieszczęsnym okresem wiąże się jego prze-

zawisko. Mówi się, że pod dębem ścięto trzech przywódców buntu mieszkańców okolicznych wsi przeciwko uciskowi właściciela majątku Przemka (Přemka III. z Žerotína). Kto mógł wtedy wiedzieć, że kilka lat później, po śmierci Žerotína, kiedy dwór przejęła jego siostra Angela Sibylla z Galle, rozpęta się jeszcze bardziej tragiczna karuzela – niesławne polowania na czarownice. Dąb kat był świadkiem tragicznych i radosnych wydarzeń w Velké Losiny do 2007 roku, kiedy to poległ przy wichurze.

vh

Zlikwidowane osady stają się nowym celem dla podróżników

Stare opuszczone dwory, rozsiane po lasach i wzgórzach okresu Jeseník, przyciągają turystów, pielgrzymów i artystów. W czasach, gdy wielu podróżników nie przyciąga egzotyka i wielkie odległości i odkrywają ukryte zakamarki kraju, mógł powstać nowy fenomen. Publikacja Stracone Jesionicko (czes. Zmizelé Jesenicko) autorstwa historyka Pavla Macháčka wzbudziła zainteresowanie wsiami i osadami, z których często pozostaje kilka ostatnich cegieł i kamieni. Jej druga część została wydana pod koniec 2020 roku.



Muzyk i fotograf Ondřej Kozák jest jednym z tych, których urzekły miejsca, które krajobraz odbiera sobie z powrotem od ludzi. Stopniowo odwiedza likwidowane osady i fotografuje je, utrwalając ich niepowtarzalny klimat. „Te miejsca fascynują mnie, ponieważ potrafię dostrzec niezachowane wspomnienia dotyczące historii. Często są to piękne miejsca z pięknymi widokami, w których też chciałbym zamieszkać. Zwykle nie ma wiele do zobaczenia - pierwotne drzewa owocowe, części fundamentów, torys domów czy piwnice. Dlatego jest jeszcze więcej miejsca na wyobraźnię i kreatywność, którą chciałbym skierować na wystawę zdjęć i być może na jakiś akt muzyczny inspirowany losami tych miejsc i ich mieszkańców, o których z zainteresowaniem czytam”, mówi rodowity mieszkaniec Ostrawy, który sześć lat temu wziął tu ślub i przywędrował na Jesionicko. Wzrost zainteresowania niepozornymi celami turystycznymi potwierdza Tomáš Hradil z Ruchu Brontozaurów, który wydał już na ten temat dwie publikacje o historii lokalnej. „Pierwsza broszura powstała

ponad osiem lat temu i jest w sprzedaży równie długo. W zeszłym roku wydaliśmy ulepszoną wersję o nazwie Stracone Jesionicko (czes. Zmizelé Jesenicko): Całkowicie wymarłe osady, w prawie dwukrotnej ilości wydruków. Możemy stwierdzić, że nakład ten jest sprzedany po roku. Fenomen wymarłych osad, całkowicie i częściowo wchłoniętych przez krajobraz lub dzicz, można porównać do czegoś w rodzaju pozostałości starożytnych cywilizacji.

A odkrywając tę „wymarłą cywilizację pogranicza Sudetów”, poszukiwacze przygód mogą doświadczyć podobnych uczuć, jak poszukując zaginionych miast starożytnych Majów lub Inków.

Książka, która została wydana w podstawowej miękkiej oprawie i bonusowej (prezentowej) twardej oprawie, została wzbogacona również o fotografie autorstwa Ondřeja Kozáka. Publikacja jest na półkach księgarń od końca 2020 roku, można ją również zamówić pod adresem tom.hradil@jeseniky-brontosaurus.cz.

vh





Chatařka s vyznamenáním od císaře

Možná se nám to zdá až neuvěřitelné, ale ještě v polovině 19. století bylo v dnes turisticky vyhledávaných nejvyšších partiích Jeseníků více domácího dobytka než návštěvníků. Maximálně se zde pohybovali pastevci a lesníci. Silnici turistický ruch však znenáhla pastýře proměnil i v chataře. Mezi nejlegendárnější z nich patří Rosalie Grohalová z Ovčárny.

Coby dvacetileté děvče se Rosalie Ludwigová (1832-1909) provdala za téměř o dvacet let staršího, ovdovělého ovčáka Karla Grohala a po jeho boku začala okamžitě hospodařit na salaši ve svazích hory Lyra u Karlovy Studánky. Pravděpodobně po dvanácti letech tam strávených se se třemi malými dětmi manželé Grohalovi přestěhovali na novou salaš, kterou Řád německých rytířů postavil v místech dnešní Ovčárny. Hospodaření pod Pradědem nebylo nikterak záviděníhodné. Grohalovi se starali o ovce, krávy i kozy, mléko a syrovátku pravidelně sváželi do lázní v Karlově Studánce, jejich příbytek byl zároveň zázemím pro řádové lesníky a jejich návštěvy a postupem času také pro horychtivé pionýry turistiky. I když pracovní den Rosy a Karla začínal v půl

třetí ráno, pro své návštěvy byli k dispozici leckdy do pozdních večerních hodin. Jejich vstřícnost a pohostinnost byly proslulé.

Rosalie na Ovčárně zůstala i po smrti svého muže v roce 1888 a nakonec tu strávila neuvěřitelných 45 let. Pracovitá, vstřícná, obětavá, energická a veselá žena byla široko daleko známá jako „matka Grohalová“ a prý se ke svým hostům jako skutečná matka chovala. S jejím jménem je spojeno mnoho příběhů a osudů. Na její počest dokonce vznikaly oslavné texty a verše. Rosalie se stala skutečným živoucím fenoménem hor, jemuž v roce 1900 císař František Josef I. udělil Stříbrný kříž za zásluhy.

vh



Když uprostřed zasněžených luk narazíte na ojedinělé baroko

Ve zvlněné krajině Hanušovické vrchoviny, v lukách s výhledy na okolní hřebeny Králického Sněžníku i Hrubého Jeseníku stojí osamoceno jedno zajímavé umělecké dílo. Postavit ho nechal děd slavného skladatele Franze Schuberta.

Kořeny jednoho z největších skladatelů raného romantismu opravdu sahají pod vrcholky jeseníckých hor. Jeho matka pocházela ze Zlatých Hor, otec z vesničky Vysoká nedaleko Hanušovic.

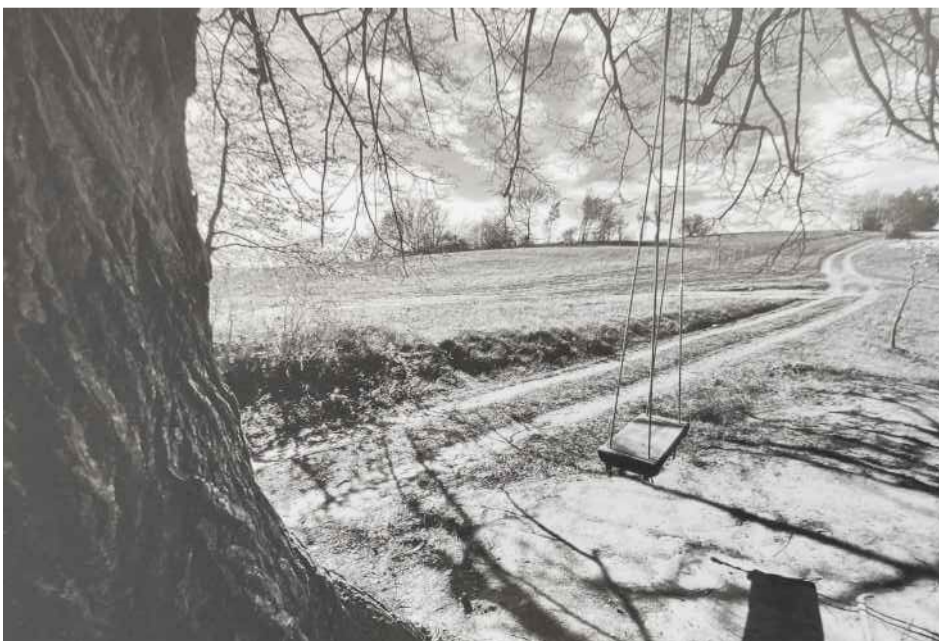
A právě mezi dnešní Vysokou a Vysokými Žibřidovicemi je jedinečnou dominantou krajiny socha představující klečícího Krista pod Olivetskou horou. Takto zpracované sochařské dílo uprostřed rozlehlých zelených pastvin je pro dnešního turistu věru netradičním milníkem na jeho putování krajinou. Klečící Kristus, v bohatě řaseném rouchu se sepjatýma rukama a pohledem upínaným k východu, spočívá na hranolovém soklu s volutovými křídly a hranolovitým základem připomínající svým tvarem nádrž kašny. Sokl i parapetová „nádrž“ jsou posety ozdobnými kartu-

šemi s nápisy. Kromě citátů evangelia v nich stojí, že sochu nechal postavit „jeden nehodný milovník Karl Schubert z Neudorffu“ roku 1780.

Nicméně Karl Schubert není zajímavý jen proto, že byl dědečkem slavného muzikanta. Zajímavou osobou je také v kontextu regionálních dějin. Ač Karlův otec byl chudý domkař, on se vypracoval na bohatého, společensky a politicky angažovaného statkáře, který se nebál hájit práva sedláků a účastnil se nepokojů proti vrchnosti. Svě dva syny mohl poslat na studia do Vídně a na sklonku života investovat své jmění nejen do realizace netradiční barokní sochy, ale i do budování kaple v rodné vsi.

vh

Dvě knihy plné Jeseníků



Milujete-li jesenícké hory a máte je doslova pod kůží, rozhodně by vaši pozornosti neměly uniknout dva zbrusu nové knižní tituly. Kombinace ne zcela známých faktů, zajímavosti či příběhů s výjimečným grafickým zpracováním či osobitými fotografiemi z knih vytváří poklady určené právě pro vás.

První z nich je velkoformátová obrazová encyklopedie Čti Jeseníky. Už širokým autorům působících napříč obory, které spojuje nejen téma knihy, ale i skutečná láska a pokora k Jeseníkům, je zárukou fakticky zajímavého a originálně zpracovaného obsahu. Nezaměnitelnou charakteristikou knihy je ovšem také její výjimečné grafické zpracování. Vůbec poprvé v ní jsou publikovány historické pohlednice a fotografie ze soukromých sbírek s lehkostí a nadhledem zpracovaných do nezaměnitelných koláží.

S autorem druhé knihy zavítáte do nejznámějších turistických lokalit i k tetičce na vesnici. Navštívíte fotografa každodennosti Jindřicha Štreita, nadšené-

ho zámeckého pána, hraběnku i nevidomou horolezkyni a jezdkyňu na koni. Leitmotivem knížky jsou totiž skutečné příběhy jeseníckých obyvatel a míst z dávné i nedávné minulosti. Jejím autorem je filmový režisér, scénárista, spisovatel a fotograf Ivan Fíla. Autor mezinárodně oceňovaných filmů rok putoval po Jeseníkách a pocity ze setkání se zdejšími obyvateli i mnohdy ne zcela známé příběhy z navštívených míst zachytil perem i objektivem ve fotoesejstické knize Jeseníky – Čas ten pohyblivý obraz věčnosti.

vh





Mieszkanca chaty z honorami od cesarza

Może nam się to wydawać niewiarygodne, ale już w połowie XIX wieku w najwyższych dziś turystycznych częściach Jesioników było więcej bydła domowego niż zwiedzających. Pasterze i leśnicy poruszali się tu tak często, jak to było możliwe. Jednak rosnąca turystyka nagle zmieniła pasterzy w mieszkańców chat. Rosalie Grohalová z Ovčárny jest jednym z najbardziej legendarnych.

Jako dwudziestoletnia dziewczyna Rosalie Ludwíg (1832-1909) poślubiła Karla Grohala, owdowiałego pasterza starszego o prawie dwadzieścia lat, i od razu zaczęła po jego boku prowadzić gospodarstwo rolne na zboczach góry Lyra w pobliżu Karlovej Studánki. Prawdopodobnie po dwunastu latach spędzonych tam z trójką małych dzieci małżonkowie Grohal przenieśli się do nowej górskiej chaty, którą w miejscu dzisiejszej Ovčárny wybudował Zakon Krzyżacki.

Gospodarowanie pod Pradziadem było nie do pozazdroszczenia. Grohalowie opiekowali się owcami, krowami i kozami, regularnie wozili mleko i serwatkę do uzdrowiska w Karlovej Studánce, a ich siedziba była także bazą wypadową dla leśników i ich gości, a z czasem także dla kochających góry pionierów turystyki. Chociaż dzień pracy Rosy i Karela zaczynał się o wpół do trzeciej w nocy, często byli do dyspozycji dla gości do późnego wieczora. Ich pomoc i gościnność były słynne.

Rosalie pozostała w Ovčárnej nawet po śmierci męża w 1888 roku i ostatecznie spędziła tam niesamowitych 45 lat. Pracowita, pomocna, bezinteresowna, energiczna i wesoła kobieta znana była powszechnie jako „Matka Grohal” i podobno traktowała swoich gości jak prawdziwa matka. Z jej imieniem wiąże się wiele historii i losów. Na jej cześć napisano nawet uroczyste teksty i wiersze. Rosalie stała się prawdziwym żywym fenomenem gór, a w 1900 roku została odznaczona za swoje zasługi Srebrnym Krzyżem przez cesarza Franciszka Józefa I.

vh



Kiedy natkniecie się na wyjątkowy barok pośród zaśnieżonych łąk

W pagórkowatym krajobrazie Wyżyny Hanuszowickiej, na łąkach z widokiem na okoliczne grzbiety Kralického Šněžníka i Wysokiego Jesionika, znajduje się tylko jedno osierocone ciekawe dzieło sztuki. Zostało zbudowane przez dziadka słynnego kompozytora Franza Schuberta.

Korzenie jednego z największych kompozytorów wczesnego romantyzmu sięgają tak naprawdę szczytów Jesioników. Jego matka pochodziła z Gór Złotych, ojciec ze wsi Vysoká koło Hanušovic.

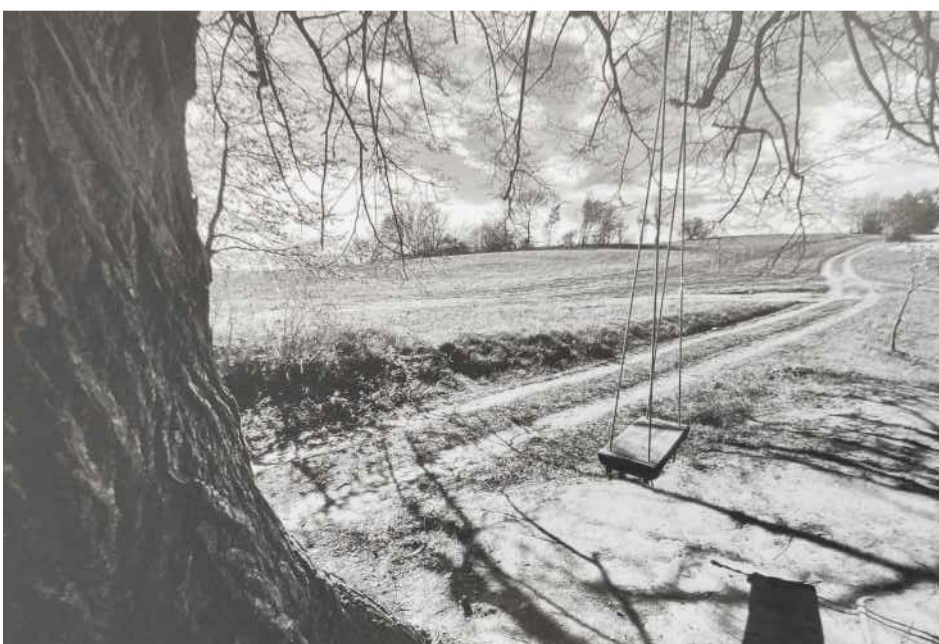
I właśnie między dzisiejszą Vysoką a Vysoké Žibřidovice wyjątkowym zabytkiem jest rzeźba przedstawiająca klęczącego Chrystusa pod Górą Oliwną.

Tak wykonana praca rzeźbiarska pośród rozległych zielonych pastwisk jest dla dzisiejszego turysty nietradycyjnym kamieniem milowym w jego wędrówce po okolicy. Klęczący Chrystus, w bogato plisowanej szacie ze złożonymi rękami i spojrzeniem skierowanym na wschód, spoczywa na pryzmatycznym cokole ze skrzydłami wolutowymi i pryzmatycznej podstawie przypominającej kształtem zbiornik fontanny. Cokół i parapetowy „zbiornik” ozdobione są dekoracyjnymi kartuszami z napisami. Oprócz cytatów z Ewangelii podają, że rzeźba została

wzniesiona przez „niegodnego kochającego Karla Schuberta z Neudorff” w 1780 roku. Jednak Karl Schubert nie jest interesujący tylko dlatego, że był dziadkiem znanego muzyka. Jest też ciekawą postacią w kontekście historii regionu. Chociaż jego ojciec był biednym gospodarzem, Karel wyrósł na zamożnego, zaangażowanego społecznie i politycznie ziemianina, który nie bał się bronić praw chłopów i brał udział w zamieszkach przeciwko panom. Mógł wysłać swoich dwóch synów na studia do Wiednia, a pod koniec życia zainwestować swój majątek nie tylko w wykonanie niekonwencjonalnej rzeźby barokowej, ale także w budowę kaplicy w rodzinnej wsi.

vh

Dwie książki pełne Jesioników



Jeśli kochacie Jesioniki i macie je dosłownie pod skórą, dwa zupełnie nowe tytuły książkowe nie powinny umknąć Waszej uwadze. Połączenie nie do końca znanych faktów, ciekawostek lub opowieści z wyjątkową oprawą graficzną lub specjalnymi zdjęciami z książek to skarby stworzone właśnie dla Was.

Pierwszą z nich jest wielkoformatowa encyklopedia obrazkowa Czytaj Jesioniki. Już szeroki zespół autorów pracujących ponad dyscyplinami, których łączy nie tylko tematyka książki, ale także prawdziwą miłość i pokora do Jesioników, jest gwarancją naprawdę ciekawych i oryginalnie przetworzonych treści. Niewątpliwą cechą książki jest również wyjątkowa oprawa graficzna. Po raz pierwszy z łatwością i wnikliwością są w niej publikowane historyczne pocztówki i zdjęcia z prywatnych kolekcji, przetworzone w niepowtarzalne kolaże.

Z autorem drugiej książki wydacie się na najbardziej znane miejsca turystyczne i do cici na wieś. Odwiedzicie fotografa życia codziennego Jindřicha Štreita, zapalonego władcę zamku, hrabinę oraz niewidomą alpinistkę i jeźdźca konnego. Motywem

przewodnim książki są prawdziwe historie mieszkańców m. Jesionik oraz miejsc z dawnej i niedawnej przeszłości. Ich autorem jest reżyser filmowy, scenarzysta, pisarz i fotograf Ivan Fíla. Autor cieszących się międzynarodowym uznaniem filmów przez rok podróżował po Jesionikach, a uczucia ze spotkań z mieszkańcami i często nie do końca znane historie z odwiedzanych miejsc uchwycił na stabilny obraz za pomocą długopisu i obiektywu w fotoreportażu Jesioniki - Czas to ruchomy obraz wieczności (czes. Jeseníky – Čas ten pohyblivý obraz věčnosti).

vh





V zimě do hlubin Země

Pokud byste se rádi podívali do podzemí Rychlebských hor, svou návštěvu nemusíte nechávat až na hlavní turistickou sezonu. Jeskyně Na Pomezí i Na Špičáku nedaleko Jeseníku můžete netradičně navštívit i v zimě a na rozdíl od venkovních třeskutých mrazů se v podzemí i příjemně zahřejete.

První jmenované patří k nejnavštěvovanějším turistickým místům Jesenicka bezesporu také proto, že jsou považovány za nejrozsáhlejší mramorové jeskyně v České republice. Nejsou izolovanou jeskyní, ale dvoupatrovým systémem rozvětvených, užších puklinových chodeb, dómů a komínů, vzniklých převážně korozní činností podzemních vod. Výjimečná je velmi členitá modelace jeskynních prostor a poměrně bohatá krápníková výzdoba. **Na Pomezí** procházíte vsutku impozantními chodbami a dómů, kde potkáte Indiána sedícího v kánoi, paviána, kvěťák, vosí hnízdo, fakírovo lože nebo maskota jeskyně v podobě mramorového psíka.

Tajemné podzemí pod kopcem Velký Špičák je známo od nepaměti. S jisto-

tou lze tvrdit, že patří mezi nejstarší písemně doložené jeskyně. První zmínka o labyrintu chodeb s alchymistickými symboly zlata a stříbra na skalních stěnách se objevila v prospektorském sborníku v polovině 15. století. Unikátem **jeskyně Na Špičáku** je rovněž renesanční malba Adorace Krucifixu či mramorová chodba ve tvaru srdce, která je ovšem uměleckým dílem samotné matky Přírody.

Oba jeskynní systémy můžete navštívit v lednu, únoru a březnu po telefonické dohodě během celého pracovního týdne, tedy mimo sobotu a neděli. Jeskyně Na Špičáku jsou bezbariérové.

vh



Historie jesenické horské služby

Lidé se po horách toulají od nepaměti. Rozkvět horské turistiky pak přičítáme druhé polovině 19. století. Víte však, od kdy se datuje existence jesenických horských záchranářů?

Za oficiální datum organizované turistiky v Jeseníkách je považován rok 1881, kdy byl ve Frývaldově, tedy dnešním Jeseníku, ustaven Moravskoslezský sudetský horský spolek. Jeho hlavním cílem bylo značení turistických tras, vydávání map či budování odpočívadel, chat a rozhleden. S větší koncentrací lidí v horách však přirozeně přibývalo mnoho různorodých situací včetně zblouzení či zranění. V druhé polovině 19. století sice znalost první pomoci museli prokázat tehdejší průvodci, jako záchranáři však především dobrovolně fungovali chatáři, lesníci a místní dobře znalí terénu. Ke vzniku skutečné, oficiální, organizované horské služby došlo v Jeseníkách až po druhé světové válce. A to se tehdy stala teprve druhou nejstarší po té krkonošské, která byla usta-

novena v roce 1935.

Iniciátorem organizovaných horských záchranářů v Jeseníkách byl horolezec, lyžař a nájemce horské chaty Barborka pod Pradědem Václav Myšák. Právě na Barborce v květnu 1948 založil pobočku krkonošské horské služby a o dva roky později samostatnou Záchranou horskou službu Jeseníky, jejímž se stal prvním náčelníkem. Prvními členy byli opět lesníci, chatáři, policisté či lyžaři. Dnes, po sedmdesáti letech od svého založení je horská služba v Jeseníkách rozdělena do sedmi okrsků, ve kterých slouží na šedesát členů, je vybavena nejmodernějším materiálem pro preventivní i záchranou činnost, a hlavně má skvělé renomé.

vh

Žehnání stromů v aleji doktora Kubíka

V roce 2020 bylo neobvyklou slavností představeno veřejnosti obnovené stromořadí v blízkém sousedství Lázní Jeseník. Místní patrioti dosadili původní alej mladými habry a pojmenovali ji po emeritním primáři lázní. Zvelebování Předního vršku pokračuje již několikátým rokem, polozapomenutá lokalita se znovu stává cílem procházek a místem pro vydechnutí a načerpání sil.



Slavnost žehnání stromů se konala za krásného letního počasí a přilákala více než 200 lidí. Jejím smyslem bylo společné prožití radosti z dokončené aleje, z krásy okolní krajiny a představení nového místopisného jména. Zazněly zpěvy komorního sboru Florian i verše a myšlenky o stromech od básníků a spisovatelů z celého světa. Stromořadí požehnal pravoslavný duchovní, otec Josef z Horní Lipové, který také vše doprovázel slovem.

Alej byla nazvána po MUDr. Aloisi Kubíkovi, emeritním primáři jesenických lázní, který se významně podílel na obnově odkazu zakladatele lázní Vincenze Priessnitze. Alois Kubík je mimo jiné autorem, spoluautorem a překladatelem několika zásadních publikací o starší i novější historii Gräfenberku. Jeho zdravici na začátku slavnosti přečetl jeho syn Jan.

„Historie aleje je více než stoletá, z dohledaných archivních materiálů vyplývá, že byla vysazena roku 1906 zásluhou Okrasného spolku Frývaldov,“ řekla účastníkům akce ředitelka jesenického archivu Bohumila Tinzová: „Dvě řady stromů od té doby lemovaly tuto lázeňskými hosty i obyvateli města hojně navštěvovanou cestu k oblíbenému místu odpočinku a modlitby. Ještě na pohlednici z roku 1961 je stromořadí velmi dobře patrné. V původní aleji převládala lípa srdčitá, dále zde byl zastoupen javor a jilm.“

V druhé polovině dvacátého století alej notně prořídla, nyní byla znovu dosazena do kompletní podoby. Vysazení tří desítek habrů dotoval svým nadšením, dřinou i peněženkou místní patriot Kamil Zuco Zajíček, s dílem mu pomohla zejména jeho rodina a přátelé.

jg

Stezka v oblacích

Netradiční konstrukce v sobě ukrývá 750 metrů dlouhou trasu, síť na vrcholu, do které si ti nejodvážnější mohou lehnout, síťový tunel a tobogán.

13





Zimą w głąb Ziemi

Jeśli chcecie zajrzeć do podziemi Gór Rychlebskich, nie musicie przesuwac wizyty do głównego sezonu turystycznego. Jaskinie Na Pomezí i Na Špičáku w pobliżu m. Jeseník można zwiedzać w nietradycyjny sposób nawet zimą, a w przeciwieństwie do mrozów panujących na zewnątrz, w podziemiach można się przyjemnie ogrzać.

Te pierwsze należą do najczęściej odwiedzanych miejsc turystycznych w regionie m. Jeseník, niewątpliwie również dlatego, że są uważane za największe marmurowe jaskinie w Republice Czeskiej. Nie są odosobnioną jaskinią, ale dwukondygnacyjnym systemem rozgałęzionych, węższych korytarzy szczelinowych, kopuł i kominów, powstałych głównie w wyniku korozyjnego działania wód gruntowych. Wyjątkowe jest bardzo rozgałęzione modelowanie przestrzeni jaskiń i stosunkowo bogata dekoracja naciekowa. W Pomezí przechodzą przez naprawdę imponujące korytarze i kopuły, gdzie można spotkać Indianina siedzącego w kajaku, pawiana, kalafior, gniazdo os, legowisko fakira czy jaskiniową maskotkę w postaci marmurowego psa.

Tajemnicze podziemia pod wzgórzem Velký Špičák znane są od niepamiętnych czasów. Z całą pewnością można powiedzieć,

że jest to jedna z najstarszych udokumentowanych jaskiń. Pierwsza wzmianka o labiryncie korytarzy z alchemicznymi symbolami złota i srebra na ścianach skalnych pojawiła się w zbiorach poszukiwaczy w połowie XV wieku. Wyjątkową cechą jaskiń Na Špičáku jest również unikalny obraz Adoracja Krzyża czy marmurowy korytarz w kształcie serca, który jest dziełem samej Matki Natury.

Oba systemy jaskiń można zwiedzać po wcześniejszym umówieniu się telefonicznie w styczniu, lutym i marcu przez cały tydzień roboczy, tj. z wyjątkiem sobót i niedziel. Jaskinie Na Špičáku są bezbarierowe.

vh

Poświęcenie drzew w alei Dr. Kubíka

8 sierpnia 2020 r. w niecodziennej ceremonii została zaprezentowana publiczności odrestaurowana aleja drzew w bezpośrednim sąsiedztwie uzdrowiska Jeseník. Miejscowi patrioci zasadzili na pierwotną aleję młode graby i nazwali ją na cześć emerytowanego pierwszorzędnego lekarza uzdrowiska. Modernizacja tzw. Frontowego wzgórza trwa już od kilku lat, a na wpół zapomniana lokalizacja ponownie staje się celem spacerów oraz miejscem, w którym można odetchnąć i dodać sobie energii.



Historia jesionickiego pogotowia górskiego

Ludzie wędrują po górach od niepamiętnych czasów. Rozkwit turystyki górskiej przypisujemy następnie drugiej połowie XIX wieku. Ale czy wiecie, od kiedy datuje się istnienie jesionickich ratowników górskich?

Za oficjalną datę zorganizowanej turystyki w Jesionikach uważa się rok 1881, kiedy to we Frywałdowie, czyli dzisiejszym Jeseníku, powstało Morawsko-Śląskie Sudeckie Stowarzyszenie Górskie. Jego głównym celem było wyznaczanie szlaków turystycznych, wydawanie map czy budowa miejsc odpoczynku, chat i wież widokowych. Jednak wraz z większą koncentracją ludzi w górach w naturalny sposób pojawiało się wiele różnych krytycznych sytuacji, w tym zabłądzeń lub kontuzji. Chociaż w drugiej połowie XIX wieku ówczesni przewodnicy musieli wykazać się znajomością pierwszej pomocy, jako ratownicy dobrowolnie pracowali przede wszystkim chałupnicy, leśnicy i miejscowi, którzy dobrze znali teren. Prawdziwe, oficjalne, zorganizowane pogotowie górskie powstało w Jesionikach dopiero po drugiej wojnie światowej. Stało się dopiero

drugim najstarszym pogotowiem górskim po tym w Karkonoszach, które powstało w 1935 roku.

Inicjatorem zorganizowanych ratowników górskich w Jesionikach był Václav Myšák, alpinista, narciarz i dzierżawca schroniska Barborka pod Pradziadem. To właśnie w Barborce w maju 1948 roku założył oddział Karkonoskiego Górskiego Pogotowia, a dwa lata później samodzielne Jesionickie Górskie Pogotowie Ratunkowe i był jego pierwszym naczelnikiem. Pierwszymi członkami byli ponownie leśnicy, chałupnicy, policjanci i narciarze. Dziś, po siedemdziesięciu latach od założenia, pogotowie górskie w Jesionikach podzielone jest na siedem okręgów, w których służy około sześćdziesięciu członków, jest wyposażone w najnowocześniejszy sprzęt do działań prewencyjnych i ratowniczych, a co najważniejsze cieszy się dużą renomą.

vh

Uroczystość święcenia drzew odbyła się przy pięknej letniej pogodzie i przyciągnęła ponad 200 osób. Jej celem było wspólne przeżywanie radości z ukończonej alei, z piękną otaczającego krajobrazu oraz wprowadzenie nowej nazwy alei. Zabrzmiały pieśni Chóru Kameralnego Florian, wiersze i myśli o drzewach poetów i pisarzy z całego świata. Aleję drzew pobłogosławił prawosławny duchowny, ksiądz Josef z Horní Lipová, który prowadził uroczystość.

Aleja została nazwana po doktorowi Kubíkowi (czes. MUDr. Alois Kubík), emerytowanym doktorowi uzdrowiska Jeseník, który znacząco przyczynił się do odnowienia spuścizny założyciela uzdrowiska Vincenza Priessnitza. Alois Kubík jest między innymi autorem, współautorem i tłumaczem kilku ważnych publikacji dotyczących starszej i nowszej historii uzdrowiska Jeseník (niem. Gräfenberka). Jego syn Jan odczytał pozdrowienia na początku uroczystości.

„Historia alei liczy ponad sto lat, z materi-

arów archiwalnych wynika, że została zasadzona w 1906 roku dzięki Frywałdowskiemu Towarzystwu Ozdobnemu”, powiedziała uczestnikom wydarzenia Bohumila Tinzová, dyrektor archiwum m. Jeseník: Od tego czasu dwa rzędy drzew rosły wzdłuż często odwiedzanej alei, która prowadziła gości uzdrowiska i mieszkańców miasta do popularnego miejsca odpoczynku i modlitwy. Aleja drzew jest nadal bardzo widoczna na pocztówce z 1961 roku.

W pierwotnej alei dominowała lipa sercowata, a także reprezentowany był tu klon i wiąz.”

W drugiej połowie XX wieku aleja znacznie się przerzedziła, obecnie została przywrócona do kompletnej postaci. Miejscowy patriota Kamil Zuco Zajíček dotował swoim entuzjazmem, ciężką pracą i pomocą finansową posadzenie trzech tuzinów grabów, a w pracy pomogła mu rodzina i przyjaciele.

ig

Ścieżka w chmurach

Nietradycyjna konstrukcja kryje w sobie 750-metrową trasę, siatkę na wierzchołku, do której najodważniejsi mogą się położyć, siatkowy tunel i zjeżdżalnię.

13





„Samotná jízda rolbou je za odměnu, předchází jí spoustu méně příjemných činností,“ říká Tomáš, který s rolbou jezdí přes dvacet let.

Doby, kdy si samotní lyžaři sjezdovky upravovali ušlapáváním, nebo běžkaři razili cestu hlubokým prašanem, jsou ty tam. Dnes jsou svahy i bílé stopy dokonale vyžehlené rolbami. A že rolbování není jen příjemnou jízdou zimní krajinou, nám objasnil Tomáš Chromek, muž který obsluhuje zbrusu novou rolbu, se kterou brázdí stopy nejen kolem Červenohorského sedla.

Tomáši, když si mi řekl, že s rolbou jezdíš přes dvacet let, tak jsi mi trošku vyrazil dech. To jsi musel být ještě kluk, když jsi začínal...

Je pravda, že poprvé jsem sedl do rolby v roce 1999, to mi bylo třináct let. Tehdy u nás v Horní Lipové pořídili první rolbu. Od té doby jsem z ní prakticky nesesedl. Později jsem mohl sám upravovat tamní domácí tratě, začínal jsem jako úplný samouk. S lipovskou rolbou jsem také jezdil v úplných začátcích strojové úpravy tras kolem Paprsku. Dnes už tam mají vlastní stroje. Aktuálně funguji už devatenáctým rokem na Červenohorském sedle. Upravuji trasy ke Koutům, Švýčárně, Vřesové studánce, Šindelné, vypomáhám na okruzích kolem Pradědu a Kurzovní chaty.

Mnozí obyčejní smrtelníci jízdu rolbou považují za úžasný zážitek, pro některé je nesplněným snem. Ale jen romantika zimních Jeseníků to není, nebo se snad mylím?

Je pravda, že za odměnu je vlastně až samotná jízda, ze které se někdy může stát méně příjemný zážitek. Nezapomenutelné pohledy na zimní Jeseníky jsou vykoupeny už tím brzkým vstáváním. Skoro každý den vstávám podle počasí kolem druhé, třetí ráno, abych stihl projet všechny úseky, než na ně vjedou první běžkaři. Nebo z hlediska bezpečnosti, abych se vyhnul zástupům lyžníků, vyjždím až v pozdních odpoledních hodinách, cirka od páté, šesté hodiny. Nikdy ale přesně nevím, kdy skončím. Opravdu zásadní je sledovat vývoj počasí a stav. I stroj má totiž své limity, takže abych zvládl trať dobře a včas připravit prakticky v jakémkoli počasí, sedím v rolbě 5-6 hodin denně. Na cestě mě ale může překvapit vyvrácený, zasněžený strom a problém, na který jsem skoro vždy sám, je na světě. Tohle vše mám ale rád, jinak bych to už dávno vzdal.

Existují nějaké specifické rozdíly mezi úpravou běžeckých tratí a sjezdovek?

U běžeckého lyžování používáme stopovače pro řezání stop. Další rozdíly existují ve velikosti rolby, výkonu a hlavně v charakteristice upravovaného povrchu. Na sjezdovkách dnes už najdeme skoro všude umělý sníh, kdežto mi jezdíme pouze na přírodním, který má jiné vlastnosti a pracuje se s ním trochu jinak.

Nicméně samotná fyzická úprava tras není jedinou činností, kterou musíš jako rolbař udělat...

Rollbování opravdu předchází spoustu jiných činností. Před každou jízdou je nutná příprava stroje, bez níž by hrozilo poničení stroje za několik milionů. Provádí se kontrola náplní, hydrauliky a podvozku, doplňují se pohonné hmoty, rolba se očišťuje, následně je nutné zahřát motor. Důležité je i vytvoření plánu úprav s ohledem na počasí. Také po návratu musíte stroj očistit, popřípadě opravit drobné nedostatky, v daných intervalech mazat, doplnit pohonné hmoty a znovu vše důkladně zkontrolovat. Nutno podotknout, že tohle všechno se děje při opravdu nekomfortních teplotách kolem -10 stupňů.

Máš nějaké povinnosti i mimo zimu?

V létě a na podzim děláme prořezávky tratí, stroje musí projít zimním i letním servisem. Já se aktuálně po technické stránce starám už o čtyři rolby, k čemuž spadá i nutná administrativa. Pravidelně procházím s ostatními rolbami v Jeseníkách odborným školením a ve spolupráci se Sdružením cestovního ruchu Jeseníky trasujeme či přeznačujeme nové tratě.

Jeseníky, Rychleby a Králický Sněžník jsou protkány čtyřistakilo-

metrovou sítí strojově upravovaných tras. Do údržby je zapojeno na čtyři desítky lidí. Jedná se o zaměstnance lyžařských areálů, dohodáře nebo úplně dobrovolníky, kteří do kabin roleb či na skútry usedají ve svém volném čase. Jak to máš Ty?

Má hlavní práce je na dráze, kde jezdím s lokomotivami jako strojvedoucí v osobní dopravě. Mimochodem, mnoho běžkařů mě může potkávat při svém výletu vlakem na hory. Rollbování dělám na dohodu a k tomu přidávám i hodně svého volného času např. při vymýšlení nových tras, technologiích úprav, servisu na strojích atd. Rollbování bych ale sám časově nezvládl, a tak jezdí i táta Štěpán a bratr Štěpán. Společně jezdíme od úplného začátku rollbování a pomáháme s vývojem a zdokonalováním běžeckého lyžování v Jeseníkách.

Pokud do rolby usedáš ve svém volném čase, co Tě k tomu už víc než dvacet let motivuje?

Miluji hory a především zimu. K tomu od dětství obdivuji ty úžasné velké stroje, které lidem dělají radost při zimních radovánkách. Když to vše sečtu, tak nejen že mám právo první jízdy po trati v té úžasné zasněžené krajině, ale mám i nejkrásnější výhledy z hřebenů Jeseníků do údolí, spousta zážitků a také jsem za tu dobu poznal mnoho skvělých lidí.

Moc mě také baví vymýšlení nových tratí, které mimo jiné odlehčují stávajícím hlavním tepnám. Velice mě těší, že okruh Šindelná, který jsem vymyslel, se díky spolupráci Sdružení cestovního ruchu Jeseníky, Lesů ČR a jesenické horské služby stal oficiálním okruhem. Loni jsme zrealizovali také propojení Červenohorského sedla s Dlouhými stráněmi a věřím, že v život uvedeme i další nápady.

Existuje něco, co Tě jako rolbaře

může naštvat?

Neukáznění pěší turisté, stále častěji se ve stopě objevující cyklisti, ale bohužel i neukáznění běžkaři, kteří do stopy vyrazí třeba se psy. Mnohdy netrvá dlouho, často i než stopu dokončím, a stopa je pošlapaná, zničená pláštěm hrubé pneumatiky... Chápu, že se i pěší a pejskaři chtějí vydat do zimních Jeseníků, ale měli by si uvědomit, že lyžařskou stopu neupravujeme pro ně. A to nemluvím o tom, že ačkoliv je úprava stop finančně náročná, je pro ně stále zdarma, existují jen dobrovolné příspěvky. Provoz tzv. 1 motohodiny rolby totiž stojí cirka 1000 korun. A v neposlední řadě mě taky štve odpadky.

Možná si mnozí z nás mylně myslí, co vlastně běžecká stopa je...

Rád tedy takovou mylku uvedu na pravou míru. Běžeckou stopou nejsou jen vyfrézované linie po stranách upravené tratě, ale i střední upravená část. Linie jsou určeny pro tzv. klasickou techniku běžkování, střed tratě pro techniku bruslení, tj. skate. Takže když prosíme o nevstupování do stopy, je tím míněna celá šíře upravované cesty.

Máš něco na srdci, co bys ještě chtěl čtenářům sdělit?

At' si opravdu vše, co si s sebou do hor berou, brali i zpět, tedy i odpadky. At' jsou tolerantní k sobě navzájem, ale i k nám v kabinách roleb, protože jde především o jejich bezpečnost. Já tu rolbu opravdu nepřenesu a objet je také nemůže, stopa by pak vypadala, jako bych si dal před jízdou pořádnou lahvinku.

Za rozhovor děkuje a mnoho energie přeje Věra Holubová





„Sama jazda ratrakiem jest nagrodą, poprzedzona jest wieloma mniej przyjemnymi zajęciami”, mówi Tomáš, który jeździ ratrakiem od ponad dwudziestu lat.

Już dawno minęły czasy, kiedy narciarze sami deptaniem własnymi nogami dostosowywali swoje stoki, czy kiedy narciarze biegowi przedzierali się przez głęboki puch. Dziś stoki i białe tory są doskonale przygotowane ratrakami. A że jazda ratrakiem to nie tylko przyjemna jazda przez zimowy krajobraz, wyjaśni nam Tomáš Chromek, człowiek, który prowadzi zupełnie nowy ratrak, którym jeździ nie tylko wokół Červenohorské sedlo.

Tomasz, kiedy powiedziałeś mi, że jeździsz ratrakiem od ponad dwudziestu lat, zaparło mi to dech w piersiach. Musiałeś być chłopcem, kiedy zacząłeś...

Prawdą jest, że pierwszy raz siedziałem w ratraku w 1999 roku, miałem wtedy trzynaście lat. W tym czasie u nas w Horní Lipové kupili nasz pierwszy ratrak. Od tamtej pory praktycznie z niego nie wysiadłem. Później mogłem sam przygotowywać lokalne ścieżki domowe, zaczynałem jako kompletny samouk. Jeździłem też lipovským ratrakiem w samych początkach maszynowego przygotowywania tras wokół Paprska. Dziś mają tam już własne maszyny. Pracuję w Červenohorské sedlo od 19 lat. Przygotowuję trasy na Kouty, Švýčárna, Vřesová studánka, Šindelná, pomagam na pętach wokół Pradziada i Kurzovní chaty.

Wielu zwykłych śmiertelników uważa jazdę na ratraku za niesamowite przeżycie, dla niektórych jest to niespełnione marzenie. Ale to nie tylko romantyka zimowych Jesioników, lub czy się mylę?

Prawdą jest, że nagrodą jest tak naprawdę sama jazda, która czasami może stać się mniej przyjemnym przeżyciem. Niezapomniane widoki na zimowe Jesioniki trzeba wykupić wczesnym wstawaniem. Budzę się prawie codziennie, w zależności od pogody, około drugiej lub trzeciej nad ranem, aby móc przejechać wszystkie odcinki, zanim wjadą na nie pierwsi biegacze. Albo z punktu widzenia bezpieczeństwa, aby uniknąć tłumów narciarzy, wyjeżdżam dopiero późnym popołudniem, około piątej lub szóstej. Ale nigdy nie wiem dokładnie, kiedy skończy. Bardzo ważne jest monitorowanie rozwoju pogody i stanu tras. Maszyna też ma swoje ograniczenia, więc aby dobrze przygotować trasę i przygotować się na czas praktycznie przy każdej pogodzie, siedzę w ratraku 5-6 godzin dziennie. Ale po drodze może mnie zaskoczyć wyrwane, pokryte śniegiem drzewo, a problem, z którym prawie zawsze jestem sam, jest na świecie. Ale lubię to wszystko, bo już inaczej dawno bym się poddał.

Czy są jakieś szczególne różnice między przygotowaniem tras biegowych a nartostrad?

Do narciarstwa biegowego używamy trackerów do wycinania tras. Inne różnice dotyczą wielkości ratraka, jego osiągnięć, a zwłaszcza charakterystyki obrabianej powierzchni. Dziś sztuczny śnieg możemy znaleźć prawie wszędzie na stokach, natomiast my jeździmy tylko na naturalnym śniegu, który ma inne właściwości i trochę inaczej z nim pracujemy.

Jednak fizyczne przygotowanie tras to nie jedyna czynność, którą musisz wykonywać kierując ratrakem...

Pracę ratrakiem tak naprawdę poprzedza wiele innych czynności. Przed każdą jazdą konieczne jest przygotowanie maszyny, bez której istniałoby ryzyko uszkodzenia maszyny wartej kilka milionów. Sprawdzamy zbiorniki, hydraulikę i podwozie, uzupełniamy paliwo, czyszcimy ratrak, następnie należy rozgrzać silnik. Ważne jest również stworzenie planu jazdy i dostosowania go do pogody. Również po powrocie należy maszynę wyczyścić lub naprawić drobne usterki, smarować ją w określonych odstępach czasu, uzupełnić paliwo i jeszcze raz dokładnie wszystko sprawdzić. Należy zauważyć, że wszystko to dzieje się w naprawdę niewygodnych temperaturach w okolicach -10 stopni.

Czy masz jakieś obowiązki poza zimą?

W okresie letnim i jesiennym przycinamy drzewa, a maszyny muszą przejść serwis zimowy i letni. Obecnie od strony technicznej zajmuję się już czterema ratrakami, co obejmuje też niezbędną administrację. Regularnie przechodzę profesjonalne szkolenia na innych ratrakach w Jesionikach i we współpracy z Jesionickým Stowarzyszením Turystycznym wyznaczamy lub poprawiamy oznaczenia na nowych trasach.

Jesioniki, Rychleby i Królicki Śnieżnik są przeplatane czterostukilometrową siecią tras przygotowywanych maszynowo. W konserwację zaangażowanych jest czterdzieści osób. Są to pracownicy ośrodków narciarskich, pracownicy

tymczasowi lub wolontariusze, którzy w wolnych chwilach zasiadają do kabin ratraków lub skuterów. Jak to wygląda u Ciebie?

Moja główna praca jest na kolei, gdzie prowadzę lokomotywy osobowe. Nawiasem mówiąc, wielu narciarzy biegowych może mnie spotkać podczas swojej podróży pociągiem w góry. Ratrakiem jeżdżę na zasadzie umowy i dokładam do tego dużo wolnego czasu, np. przy wymyślaniu nowych tras, technologii przygotowania, serwisie maszyn itp. Jednak z powodu braku czasu sam nie byłbym w stanie jeździć ratrakiem, więc jeżdżą także mój ojciec Štěpán i brat Štěpán. Jeździmy razem od samego początku naśnieżania i pomagamy w rozwoju i doskonaleniu narciarstwa biegowego w Jesionikach.

Jeśli w wolnym czasie siedzisz w ratraku, co motywuje Cię do tego od ponad dwudziestu lat?

Kocham góry, a zwłaszcza zimę. Poza tym od dzieciństwa podziwiałem te niesamowite duże maszyny, które uszczęśliwiają ludzi podczas zimowej zabawy. Podsumowując to wszystko, nie tylko mam prawo jeździć jako pierwszy po trasie w niesamowitym śnieżnym krajobrazie, ale mam też najpiękniejsze widoki z Jesioników na dolinę, mnóstwo przeżyć i poznałem wielu wspaniałych ludzi w tym czasie.

Bardzo lubię też wymyślać nowe trasy, które między innymi uwalniają tłok na istniejących głównych trasach. Bardzo się cieszę, że pętla Šindelná, która wymyśliłem, stała się oficjalną pętlą dzięki współpracy Towarzystwa Turystycznego Jeseníky, Lasów Republiki Czeskiej i Jesionického Pogotowia Górskiego. W zeszłym roku wdrożyliśmy również połączenie między Červenohorské sedlo a Dlouhé stráně i wierzę, że wprowadzimy w życie inne pomysły.

Czy jest coś, co może cię zdenerwować, kiedy prowadzisz ratrak?

Niesforni piesi turyści, coraz częściej pojawiający się na szlaku rowerzyści, ale niestety także niesforni biegacze, którzy wyruszają na szlak np. z psami. Często dopiero co przygotowana trasa jest zdeptana, zniszczona przez głębokie opony...

Rozumiem, że nawet piesi i właściciele czworonogów chcą pojechać w zimowe Jesioniki, ale powinni zdać sobie sprawę, że trasy nie są przygotowywane dla nich. I nie mówię o tym, że chociaż przygotowywanie tras jest kosztowne, to nadal są dla nich bezpłatne, istnieją tylko dobrowolne wpłaty. Eksploatacja tzw. 1 godziny ratraka kosztuje około 1000 koron. I wreszcie, denerwują mnie śmieci.

Może wielu z nas błędnie myśli, czym jest trasa do narciarstwa biegowego...

Chętnie to wyjaśnię. Trasa do narciarstwa biegowego to nie tylko wyfrezowane linie po bokach przygotowanej bieżni, ale także środkowa przygotowana część. Linie przeznaczone są do tzw. klasycznej techniki narciarstwa biegowego, środek toru dla techniki łyżwiarskiej, czyli skate. Kiedy więc prosimy o nie wchodzenie na trasę, oznacza to całą szerokość przygotowanej ścieżki.

Czy masz na myśli coś, czym chciałbyś podzielić się z czytelnikami?

Niech naprawdę zabiorą z gór wszystko, co przywożą ze sobą, łącznie ze śmieciami. Niech będą tolerancyjni wobec siebie, ale także wobec nas w kabinach ratraków, bo chodzi tu przede wszystkim o ich bezpieczeństwo. Naprawdę nie przeniosę ratraka i nie da się wszystkiego ominąć, inaczej szlak wyglądałby tak, jakbym wypił dobrą flaszkę przed jazdą.

Dziękuję za wywiad i życzę dużo energii
Věra Holubová

Wszystko, co musicie wiedzieć
o Jesionikach, znajdziecie
na jeseniky.cz





14

Stopy v nejvyšších partiích Jeseníků upravuje zbrusu nová rolba

Běžkování v Jeseníkách si rozhodně nemůžete nechat ujít. Společně s Rychlebskými horami a Králickým Sněžníkem je Pradědova říše protkána čtyřmi stovkami kilometrů zimních běžeckých tras. Letos ve vozovém parku, který se o ně stará, přibyla jedna z nemodernějších roleb současnosti.

Pro zasvěcené a fanoušky značky PistenBully, která světlo světa spatřila v roce 1969, patří rolba PistenBully 100 mezi nejvýkonnější a nejmodernější na trhu. Tento stroj, jehož hmotnost se pohybuje mezi 5 až 7,5 tunami dle konečné výbavy, pohání šestiválcový motor o maximálním výkonu 253 koní. Pro Jeseníky německý Kässbohrer postavil speciálku na úpravu běžeckých tras v nejširší vyráběné velikosti pásu 3 120 mm, která se při sklopení bočních

finišerů blíží téměř pěti metřům. Téměř osm metrů dlouhému kolosu nechybí přední 12cestná odklízecí radlice s rychloupínacím systémem, zadní sněžná fréza s finišovací lištou či moderní stopovací zařízení s nezávislým zvedáním a spouštěním levého i pravého stopaře z pohodlí kabiny. Rudá kráska ovšem nabízí i dokonalý komfort pro rolbaře, který by mu mohl závidět i leckterý řidič.

V oblasti Jeseníků se o zimní běžecké

trasy celkově starají čtyři desítky rolbařů, kteří obsluhují patnáct roleb a několik skútrů. Konkrétně provoz a údržbu nové rolby PistenBully 100 hradí Mikroregion Jesenícko, který ji zakoupil s pomocí finančních prostředků Ministerstva pro místní rozvoj a Olomouckého kraje. Supermoderní stroj upravuje stopy z Červenohorského sedla na Vřesovou studánku, včetně nového vyznačeného okruhu pod Šindelnou horu. Ty nejvybroušenější stopy trasuje i směrem ke Švýčárně a Pradědu.

Stejně báječně upravované trasy najdete i jinde v jeseníckých horách. V západní části tzv. Jesenícké lyžařské magistrály si dozajista vychutnáte dokonalou stopu vinoucí se vysoko nad údolím Moravy, ve svazích králických tisícovek Slamníku, Podbělky a Sušiny. Běžkařský ráj objevíte také v okolí chaty Paprsek v

Rychlebech, a to nejen proto, že jsou s nadšením upravovány podobným supermoderním strojem z líhne PistenBully.

Mezi exkluzivní zimní výlety v Jeseníkách patří bezpochyby návštěva přečerpávací vodní elektrárny Dlouhé Stráně. Pohled na její zamrzlou hladinu, která se nachází v nadmořské výšce 1348 metrů, a okouzující zasněžené hory kolem jsou slovy téměř nepopsatelné. Příjemný zimní běžkařský výlet prožijete i v okolí Nové Vsi u Dolní Moravice. Od tamní rozhledny na konci vesnice jsou upravovány rovinaté okruhy až k Mravencovce, odkud můžete pokračovat ke Karlovu či k Alfrédcce a Skřítku. Tipy na další trasy v jeseníckých horách, rozdělené podle oblastí či náročnosti, najdete na jeseniky.cz.

vh

V zimě posílí autobusové linky na hřebeny hor

Nová zimní sezona v Jeseníkách přináší i změny v autobusové dopravě, kterou při plánování zimních výletů využívají především běžkaři. Posílení linkových spojů se týká především Červenohorského sedla a Skřítku.



15

Červenohorské sedlo a Skřítek patří za jedny z nejnavštěvovanějších běžkařských lokalit v Jeseníkách, které zároveň fungují jako páteřní komunikace mezi Moravou a Slezskem. Posílení linkových spojů je tedy velmi vítaným krokem, který obě lokality více zpřístupní. Běžnou linkovou dopravu na Červenohorské sedlo už tradičně doplňují skibusy. Jsou vypravovány pravidelně o víkendech z jesenícké i šumperské strany. Skibusy zajišťuje ve spolupráci s destinační agenturou Jeseníky – Sdružení cestovního ruchu přepravní společnost Arriva, a tak je jednoduše najdete v jízdním řádu IDOS.

V sobotu dopoledne z obou směrů na Červenohorské sedlo vyjíždí jeden skibus, odpoledne se z hor můžete vrátit domů dvěma skibusy v obou směrech.

V neděli z obou směrů jede jeden skibus na Červenohorské sedlo dopoledne a jeden skibus odpoledne do Jeseníku i do Koutů. V Koutech nad Desnou na tyto linky navazují vlaková či autobusová spojení do Šumperku. Spoje v Jeseníku navazují na autobusy či vlak ve směru Lipová-lázně, Mikulovice i Rejvíz. Tyto posilové spoje jezdí v období od ledna do března.

Naopak zintenzivnění veřejné dopravy na Skřítek funguje celoročně jak z olomoucké, tak z moravskoslezské strany. Oba víkendové dny se do sedla můžete vydat třemi autobusovými linkami, od Šumperka, z Rýmařova na Skřítek vyráží každý víkendový den dva spoje.

vh

Kolem obdivované elektrárny

16

Mezi exkluzivní zimní výlety v Jeseníkách patří návštěva přečerpávací vodní elektrárny Dlouhé Stráně. Okruh kolem nádrže je upravován v délce 2,85 km. Vyjet k němu lze lanovkou ze Skiareálu Kouty, zdatnější se k němu dostanou po běžkařské trase Medvědí hora, která začíná přímo u dolní stanice lanovky. Jediné výhledy po Pradědově zimní říši nabízí také 15kilometrový okruh Mravenečník, který je se zmiňovanými trasami propojen u horní stanice lanovky.





14

Trasy biegowe w najwyższych partiach Jeseníków są przygotowywane przez zupełnie nowy ratrak

Nie możecie przegapić narciarstwa biegowego w Jeseníkach. Wraz z Górami Rychlebskimi i Kralickim Śnieżnikiem, przez imperium Pradziada przeplata się 400 kilometrów zimowych tras biegowych. W tym roku do floty, która się nimi zajmuje, dołączył jeden z najnowocześniejszych obecnie ratraków.

Dla wtajemniczonych i fanów marki PistenBully, która powstała w 1969 roku, ratrak PistenBully 100 jest jednym z najdynamiczniejszych i najnowocześniejszych na rynku. Ta maszyna, ważąca w zależności od wyposażenia końcowego od 5 do 7,5 tony, jest napędzana sześciocyndrowym silnikiem o mocy maksymalnej 253 koni. Dla Jeseníków niemiecki Kässbohrer stworzył specjalizację do przygotowywania tras biegowych w najszerszym produkowanym pasie o szerokości 3 120 mm, który po złożeniu finiszów bocznych zbliża się do

prawie pięciu metrów. Prawie ośmiometrowy kolos wyposażony jest również w przedni 12-kierunkowy lemiesz zgarniający z systemem szybkiego zwalniania, tylną odśnieżarkę z płytą dociskową oraz nowoczesne urządzenie przygotowujące tor biegowy z niezależnym podnoszeniem i opuszczaniem lewego i prawego pasa z komfortowej kabiny. Czerwona piękność zapewnia również doskonały komfort dla swojego kierowcy, a inni kierowcy mogą mu pozazdrościć.

W Jeseníkach łącznie czterdziestu

kierowców ratraków obsługuje zimowe trasy biegowe, obsługując piętnaście ratraków i kilka skuterów. W szczególności eksploatację i utrzymanie nowego ratraka PistenBully 100 pokrywa Mikroregion Jesenicko, który zakupił go z pomocą środków Ministerstwa Rozwoju Regionalnego i Kraju Ołomunieckiego. Najnowocześniejsza maszyna dostosowuje trasy od Červenohorské sedlo do Vřesová studánka, w tym nową oznakowaną trasę pod Šindelną horą oraz te najbardziej dopracowane trasy w kierunku Švýčárna i Pradziad.

Równie wspaniale przygotowane trasy znajdziecie również w innych miejscach w Jeseníkach. W zachodniej części tzw. Magistraly Jesenickéj z pewnością spodoba Wam się idealna trasa wijąca się wysoko nad doliną Moraw, na stokach królickich tysięczników Slamník, Podbělka i Sušina. Raj dla narciarzy biegowych odkryjecie również w pobliżu chaty Paprsek w

Rychlebach, nie tylko dlatego, że są one entuzjastycznie przygotowywane przez podobną, nowoczesną maszynę z fabryki PistenBully.

Do ekskluzywnych wycieczek zimowych w Jeseníkach należy niewątpliwie wizyta w elektrowni szczytowo-pompowej Dlouhé Stráně. Widoki na jej zamrzniętą powierzchnię, która znajduje się na wysokości 1348 metrów, oraz otaczające je urokliwe ośnieżone góry są niemal nie do opisania. Przeżycie również przyjemną zimową wycieczkę na nartach biegowych w okolicach Nova Ves koło Dolní Moravice. Od miejscowej wieży widokowej na końcu wsi prowadzą przygotowane płaskie trasy - pętle do Mravencovce, skąd można kontynuować do Karlova lub Alfreda i Skřítko. Wskazówki dotyczące innych tras w Jeseníkach, podzielone według obszaru lub stopnia trudności, można znaleźć na jeseniky.cz.

vh

Zimą wzmocnione zostaną linie autobusowe na grzbiety górskie

Nowy sezon zimowy w Jeseníkach to także zmiany w transporcie autobusowym, z którego przy planowaniu zimowych wycieczek korzystają przede wszystkim narciarze biegowi. Wzmocnienie połączeń autobusowych dotyczy głównie Červenohorské sedlo i Skřítko.



15

Červenohorské sedlo i Skřítek należą do najczęściej odwiedzanych ośrodków narciarstwa biegowego w Jeseníkach, które pełnią również funkcję głównej drogi między Morawami a Śląskiem. Wzmocnienie regularnych połączeń jest zatem bardzo pożądanym krokiem, który sprawi, że obie strony będą bardziej dostępne.

Regularny transport autobusowy na Červenohorské sedlo jest tradycyjnie uzupełniany skibusami. Wyjeżdżają regularnie w weekendy od strony Jeseník i Šumperka. Skibusy zapewnia firma transportowa Arriva we współpracy z agencją destynacyjną Jeseníki - Stowarzyszeniem Turystycznym, dzięki czemu można je łatwo znaleźć w rozkładzie jazdy IDOS.

W sobotę przed południem z obu kierunków odjeżdża jeden skibus na Červenohorské sedlo, a po południu z gór można wrócić dwoma skibusami w obie strony. W

niedzielę przed południem z obu kierunków kursuje jeden skibus do Červenohorské sedlo, a po południu jeden skibus do Jeseníka i Koutów. W Koutach nad Desnou na te połączenia nawiązują kursujące pociągi lub autobusy do Šumperka. Połączenia w Jeseníku nawiązują na autobusy lub pociąg w kierunku Lipová-lázně, Mikulovice i Rejvíz. Te dodatkowe połączenia są wprowadzone od 8 stycznia do 13 marca.

Wręcz przeciwnie, intensyfikacja komunikacji miejskiej do Skřítko działa przez cały rok zarówno od strony ołomunieckiej, jak i morawsko-śląskiej. Do Sedla można dojechać w oba weekendowe dni trzema liniami autobusowymi, z Šumperka, z Rýmařova do Skřítko, w każdy weekend wyjeżdżają dwa autobusy.

vh

Wokół podziwianej elektrowni

16

Ekskluzywna zimowa wycieczka po Jeseníkach obejmuje wizytę w elektrowni szczytowo-pompowej Dlouhé Stráně. Pętla wokół zbiornika została zmodyfikowana do długości 2,85 km. Można się do niego dostać kolejką linową z ośrodka narciarskiego Kouty, bardziej zdolni fizycznie mogą się do niego dostać po trasie biegowej Medvědí hora, która zaczyna się tuż przy dolnej stacji kolejki linowej. 15-kilometrowa pętla Mravenečník, która jest połączona ze wspomnianymi trasami przy górnej stacji kolejki linowej, oferuje również wyjątkowe widoki na zimowe imperium Pradziada.





Jesenické snowparky patří mezi nejlepší u nás

Už je to neuvěřitelných šestnáct let, co režisér Karel Janák natočil nejnavštěvovanější film roku 2004. Snowboardáři tehdy strhli vlnu euforie i mimo promítací sály. Novopečení nadšenci do prkna zaplavili sjezdovky. Kde si jízdu na snowboardu užijete dnes? Vyberte si z nejlepších snowparků v Jeseníkách.

Jeden z top snowparků pro všechny rookies, začátečníky a mírně pokročilé u nás už několik let budují „šejpři“ na Paprsku. Tamní snowpark, se svou kilometrovou lajnou plnou kickerů a překážek, je jednoznačně nejdelším a nejnabitějším na Moravě. **Na Paprsku** je samozřejmostí umělé zasněžování i každodenní rolbování a šejpování.

Za „mekku moravského snowboardingu“ je považován **flowpark v areálu Větrný vrch na Dolní Moravě**. Snowpark je dlouhý sedm set metrů. Skoky, z nichž většina má hliněný základ, jsou doplněny různými raily od základních bedýnek po složitější překážky. Součástí „Větráku“, jak se areálu familiárně říká, je také nejdelší crossová trať u nás, na níž se pravidelně jezdí skicrossové a snowboardcrossové české poháry a mistrovství republiky.

Pod taktovkou zkušených snowboardistů a freestyle jezdců vzniká třetím rokem opravdu nabašený a dokonale upravovaný snowpark na jižních svazích **ski areálu Červenohorské sedlo**. Jeho překážky a až dvanáctimetrové skoky byste si opravdu neměli nechat ujít! Menší, ale přesto oblíbený snowpark se nachází také v **resortu Dolní Morava** pod lanovkou U Slona, kde je za ideálních sněhových podmínek k dispozici celkem 8 kovových překážek a skoků různých velikostí. Snowpark je součástí crossové tratě, která začíná závodními brankami a pokračuje zatáčkami a skoky.

vh



Jedinečné zimní putování nabízí jesenická zimní magistrála

Jste náruživými vyznavači bílé stopy a ještě jste nikdy neuvažovali o vícedenním běžeckém putování? Možná je právě čas! Vždyť Jesenická lyžařská magistrála pro takový neopakovatelný zážitek nabízí ideální podmínky.

Jeseníky v zimě nabízí na tři sta kilometrů upravovaných běžeckých tras. Jejich pomyslnou páteří je **Jesenická lyžařská magistrála** spojující východ Jeseníků se sousedními Rychlebskými horami a Králickým Sněžníkem. Její téměř stokilometrovou délku lze díky výhodnému umístění horských chat zvládnout tzv. nalahko, jen s nejnужnějším denním občerstvením a oblečením, veškerý komfort vám na konci jednotlivých etap zajistí právě chatari či hoteliéri.

Na této dálkové trase od Pradědu na Králický Sněžník neminete **oblíbené zimní** běžecké okruhy na Skřítku, **úchvatné výhledy** z hřebenu nad lavinovými svahy Malého a Velkého Kotle, či pohledy do polských rovin z hřebenovky v okolí Keprníku. **Překonáte dvě sedla a tři pohoří**, v některých místech projedete i po polské části hor. Vystoupáte na Ovčárnu, **nejvýše polo-**

ženého lyžařského střediska u nás, k jedné z nejstarších turistických chat v Jeseníkách, chatě Jiřího na Šeráku, k chatě na Paprsku s vyhlášenými borůvkovými knedlíky nebo k chatě Na Sněžníku, vůbec nejstarší horské chatě v Polsku.

Vězte, že toto putování ze Skřítku až na Dolní Moravu měří cirká 90 kilometrů, nastoupáte na ní 3 200 metrů a naklesáte skoro 3 200 metrů.

Výjimečné zážitky v jesenických bílých stopách si ovšem můžete dopřát i v lyžařských okruzích, které hravě zvládnete jako jednodenní výlet. **Mezi exkluzivní zimní výlety** v Jeseníkách patří bezpochyby návštěva přečerpávací vodní elektrárny Dlouhé Stráně, síť běžeckých okruhů v okolí Paprsku, okruhy v oblasti Pradědu či trasa s panoramatickým výhledem na údolí Moravy od chaty Slaměnka.

vh

Ledová voda láká desítky otužilců

Zimní plavání patří k samostatné sportovní disciplíně s pevnými pravidly a řádem. Ale i amatéři se často a rádi za účasti početného publika ponořují do studené vody, pro zábavu i pro odolnost svého těla. Otužilci se tak pravidelně setkávají koncem roku v nádrži Jahodná v Dolním Bušínově, takzvaném Božeňově a také nedaleko Šumperka v přírodním koupališti Vlčí Důl v Bludově.

V Dolním Bušínově u Zábřeha se otužilci scházejí už 28. prosince, připíjejí si v ledové vodě šampaňským a uzavírají tak plaveckou sezónu. Tradiční akce nese název Božeňovské ledy a koná se od roku 2012.

Poslední den v roce se scházejí milovníci ledové vody v Bludově. Silvestrovský memoriál Jaroslava Špičky se koná na

koupališti Vlčí Důl. Při posledním setkání čekala na 41 otrlých plavců voda s teplotou 3,3 °C. Každý rok je to jiné, někdy je teplota vzduchu vyšší než teplota vody a jindy je to naopak. Jedno je však jisté, tihle borci vlezou do vody ať se děje, co se děje. Takže jim popřejeme další úspěšné zakončení sezóny, nebo se rovnou přidejme!

bh





Snowparki Jesioników należą do najlepszych w Czechach

Minęło niewiarygodne szesnaście lat, odkąd reżyser Karel Janák nakręcił najczęściej oglądany film 2004 roku. Film Snowboardziści (czes. Snowboardáci) spowodował następnie falę euforii na zewnątrz sal projekcyjnych. Nowi entuzjaści na deskach przybywali na stoki. Gdzie dziś zabawicie się jeżdżąc na snowboardzie? Wybierzcie jeden z najlepszych snowparków w Jesionikach.

Jeden z najlepszych snowparków dla wszystkich nowicjuszy, początkujących i średniozaawansowanych narciarzy budują w naszym kraju od kilku lat „snurferzy” na Paprsku. Tutejszy snowpark z kilometrową trasą pełną kickerów i przeszkód jest zdecydowanie najdłuższym i najlepiej urozmaiconym na Morawach. Sztuczne naśnieżanie, a także codzienne przygotowanie tras ratrakami i snurfowanie są na Paprsku oczywistością.

Flowpark w ośrodku Větrný vrch w Dolní Moravě uważany jest za „mekkę morawskiego snowboardu”. Snowpark ma siedemset metrów długości. Skoki, z których większość ma glinianą podstawę, uzupełniają różne szyny, od podstawowych skrzyń po trudniejsze przeszkody. Częścią tzw. „Wiatraka”, jak mówi się potocznie na ten ośrodek, jest również najdłuższa trasa crossowa w naszym kraju, na której regularnie odbywają się mistrzostwa Czech w skicrossie i snowboardcrossie.

Pod batutą doświadczonych snowboardzistów i freestyleowców już trzeci rok z rzędu powstaje naprawdę rozległy i doskonale przygotowany snowpark na południowych stokach ośrodka narciarskiego Červenohorské sedlo. Jego przeszkód i nawet dwunastometrowych skoków naprawdę nie możecie przegapić!

Mniejszy, ale wciąż popularny snowpark znajduje się również w ośrodku Dolní Morava poniżej kolejki linowej U Slona, gdzie w idealnych warunkach śniegowych dostępnych jest łącznie 8 metalowych przeszkód i skoczni różnej wielkości. Snowpark jest częścią toru crossowego, który zaczyna się od bramek wyścigowych i podąża dalej zakrętami i skokami.

vh



Niepowtarzalną zimową podróż oferuje jesionicka zimowa magistrala

Pasjonujecie się białym szaleństwem i jeszcze nigdy nie myśleliście o wielodniowej wycieczce na nartach biegowych? Może już nadszedł właściwy czas! W końcu Jesionicka narciarska magistrala oferuje idealne warunki dla tak wyjątkowych wrażeń.

Zimą Jesioniki oferują trzysta kilometrów przygotowanych tras biegowych. Ich głównym punktem jest Jesionicka narciarska magistrala łącząca wschód Jesioników z sąsiednimi Rychlebskimi Górami i Kralickim Śnieżnikiem. Dzięki dogodnej lokalizacji schronisk, jej prawie 100-kilometrową długość można tak łatwo pokonać, mając z sobą tylko najpotrzebniejsze posiłki i ubrania, a cały komfort zapewni Wam na zakończenie indywidualnych etapów personel schronisk lub hotelarze.

Na tej długodystansowej trasie z Pradziada na Królicki Śnieżnik nie przegapisz popularnych zimowych tras biegowych na Skřítku, zapierających dech w piersiach widoków z grzbietów nad zboczami lawinowymi Małego i Wielkiego Kotła lub widoków na polskie równiny z grzbietu wokół Keprnika. Pokonacie dwa siodła i trzy pogórza, w niektórych miejscach przejdziecie polską część gór. Wyjdziecie do Ovčárny, najwyższego położonego ośrodka narciarskiego w naszym kraju, do jednej z najstarszych chat turystycznych w Jesionikach,

chaty Jiřího na Šeráku, do chaty na Paprsku ze słynnymi knedlami z borówkami lub do schroniska Na Śnieżniku, jednego z najstarszych schronisk górskich w Polsce. Wiedźcie, że ta podróż ze Skřítka na Dolne Morawy mierzy około 90 kilometrów, wspinacie się na 3 200 metrów i schodzicie prawie 3 200 metrów.

Jednak można również oddać się wyjątkowym przeżyciom na jesionickich trasach – pętach narciarstwa biegowego, które można zabawnie zorganizować jako jednodniową wycieczkę. Między ekskluzywną wycieczką zimową w Jesionikach możecie zaliczyć wizytę w elektrowni szczytowo-pompowej Dlouhé Stráně, sieć tras - pętli narciarstwa biegowego wokół Paprska, pętle w okolicy Pradziada oraz trasę z panoramicznym widokiem na dolinę Morawy ze schroniska Slaměnka.

vh

Lodowata woda przyciąga dziesiątki morsów

Pływanie zimowe to osobny sport o ustalonych zasadach i przepisach. Ale nawet amatorzy często i chętnie zażywają kąpeli w zimnej wodzie przy udziale licznej publiczności, dla zabawy i dla odporności ciała. Morsy spotykają się regularnie pod koniec roku w zaporze Jahodná w Dolní Bušínov, w tzw. Božeňovie, a także blisko Šumperka w naturalnym kąpielisku Vlčí Důl w Bludovie.

W Dolnym Bušínovie u Zábřeha morsy spotykają się 28 grudnia, piją szampana w lodowatej wodzie i zamykają sezon kąpielowy. Tradycyjne wydarzenie nosi nazwę Božeňovské ledy i odbywa się od 2012 roku. Ostatniego dnia roku miłośnicy lodowatej wody spotykają się w Bludovie. Na kąpielisku Vlčí Důl odbywa się sylwestrowy memoriał Jaroslava Špičky. Na ostatnim spotkaniu na 41 zahartowanych pływaków

czekała woda o temperaturze 3,3°C. Z roku na rok jest inaczej, czasami temperatura powietrza jest wyższa niż temperatura wody, a innym razem jest na odwrót. Ale jedno jest pewne, ci mistrzowie dostaną się do wody bez względu na wszystko. Życzymy im więc kolejnego udanego zakończenia sezonu lub dla odważnych: spróbujcie i dołączcie do nich!

bh





Objevujte Jeseníky s rodinnou hrou Cestičkou

Poznávejte Jeseníky prostřednictvím výletů, které jsou okořeny zábavnými úkoly a chytrými rébusy, a to z rodinné dílny milovníků našich hor. Venkovní hry, které z počátku vytvářely rodiče jen pro své vlastní děti, budou bavit i vás.

Zábavné venkovní hry a cesty za pokladem pro rodiny s dětmi i hravé dospělé, nejen po jesenických horách, najdete pod projektem Cestičkou, který je dostupný na stejně pojmenovaném webu cestickou.cz a samozřejmě také v terénu. Vůbec první hry Cestičkou vznikly před osmi lety v Rudné pod Pradědem. Nejenže ohromně bavily děti autorů a ubytované v jejich horském penzionu, ale postupně hry vyhledávali výletníci z širšího a širšího okolí. Dnes si v Jeseníkách můžete zahrát devět tzv. hledáček a čtyři hry o poklad. Jaký je mezi nimi rozdíl? Ke každé hledáčce existuje mapka a pracovní list s rébusy, křížovkami a otázkami, na které získáváte odpovědi během výletu. Hledáčky mají dvě úrovně obtížnosti. Hledáčky EASY si zahrajete už s dětmi od pěti let, úroveň JUNIOR je určena

pro zdatnější luštitelé. Výstupem hledáčky je heslo, které můžete poslat do soutěže o ceny. Zadání hledáček získáte buď na webu projektu nebo v infocentrech či hotelových recepcích na jednotlivých místech.

Poklady jsou v Jeseníkách aktuálně čtyři: v Loučné nad Desnou, Karlové Studánce a dvě v Malé Morávce. Plánek s instrukcemi k pokladu si můžete vyzvednout kdykoli v bezobslužné kasičce na startu každé hry. Po úspěšném zvládnutí cesty s osmi stanovišti, hádankami a luštěním na jejím konci objevíte ukrytou truhlu s odměnou. Hledáči pokladů se mohou stát už čtyřleté děti.

Většina hledáček je přístupná celoročně, hry o poklad lze zpravidla absolvovat od května do října.

vh

Největší vynález – osobitá kavárna s hernou pro děti

I v Jeseníkách umíme připravit dobrou kávu a najdete zde řadu originálních kaváren. Toužíte-li ale vypít si svůj šálek v klidu, u knížky, nebo při práci, níže uvedeným zařízením se raději obloukem vyhněte. Ty jsou totiž určeny těm, kteří jsou zvyklí pít kafe studené a zvládnou to i na dva loky.



Rodinné lyžování na Ostružné

Dnešní český název malebné podhorské vesničky na samé hranici jesenických a Rychlebských hor sice vznikl překladatelským nedopatřením, vy se však rozhodně nezmýlíte, když se do Ostružné vydáte za rodinnou lyžovačkou.

Hlavní lyžařské vleky jsou situovány v samotném centru obce v nadmořské výšce mezi 700 až 835 metry. Šest upravených sjezdovek s celkovou délkou dvou kilometrů leží na severních svazích kopce Stráž (835 m n. m.). Tři z nich, tzv. Lesní, Zahradka a Hlavní jsou červeně značené a jejich délka je 430 až 450 metrů. Další tři, tzv. Háječek, Jasanová a Skalka jsou modré, přičemž Skalka s 500 metry délky je nejdelší trať v areálu JONAS PARK Ostružná. Sjezdovky, které obsluhují dva jednomístné vleky, jsou při nedostatku přírodního sněhu uměle zasněžovány. Pro děti je zde standardem dětský vlek, 130 metrů dlouhý pohyblivý pás a oblíbený kolotoč s nafukovacími čluny. Samozřejmostí je lyžařská škola, půj-

čovna, servis a restaurace s výhledem na svahy. A pokud na Ostružnou přijedete vlakem, jistě oceníte služby skibusu od nádraží k areálu a zpět.

Ovšem v Ostružné si zalyžujete ještě na jiných svazích. Úplně na konci vesnice, v nadmořské výšce cca 830 – 925 metrů totiž existuje bezkonkurenčně nejlevnější lyžování široko daleko. Tamní svahy, o které se stará lyžařský oddíl Retězárna Česká Ves, jsou tak proto vhodné nejen pro rodinné lyžování. Sjezdovku se 100% přírodním sněhem obsluhuje 900m vlek. Když vás lyžování omrzí, sousední louka je ideální pro boby a sáňky. A jelikož celý areál udržuje parta nadšenců, vždy tam na vás čeká bezva atmosféra.

vh

Zimní výlet s dětmi na Vřesovou studánku

22

Patří mezi ideální cíle rodinných běžkařských výletů. Z Červenohorského sedla je vzdálena 3,8 kilometru příjemným terénem s převýšením 290 metrů.

Kafrárna v Jeseníku. Najdete ji poblíž centra a získá si vás domácími, vlastnoručně vyráběnými zákusky a dorty. Malé neposedy tady čeká zmenšené městečko s obchodem, autodílnou, lékárnou, pokojíkem, maxi kostky, odrážedla a ochoz se skluzavkou. K dispozici je i kreativní malovací koutek, fotoateliér a pro nejmenší děti oddělený herní prostor s vyvýšenou podlahou a zvukovými hračkami.

Na opačné straně hřebenu, také v centru, ale Šumperka, zve k návštěvě **Dětský svět Domeček.** Velkorysý a členitý prostor nabízí řadu prvků k pohybu a nejrůznějších zákoutí. K zabavení tady mají dřevěnou herní sestavu s hradem, ochozem, sklepem a tunely, klouzačky, šplhadlo, bazén s balonky a k odpočinku stavebnice a kinosálek na promítání pohádek.

Společný čas v kavárně s dětskou hernou si mohou rodiny užít také

v Bruntále. A protože děti se jen tak snadno neunaví, **Puzzlík** vybavili horelezeckou stěnou, cha cha boxem (zasíťovaný patrový labyrint s překážkami), skluzavkami a oblíbeným kuličkovým bazénem.

Od září můžete využít při cestě za zasněženými vrcholky hernu **Rodinného centra Sluně v Hanušovicích.** Nové prostory s trampolínou, prolézacími prvky a bazénem s kuličkami vznikly rekonstrukcí bývalé prádelny a pro veřejnost je otevřeno každé pondělí od 16 do 18 hodin.

Až tedy po mnohakilometrovém pochodu v lyžařských stopách a hodinách brázdění svahů za brblání, připomínek a stížností milovaných potomků zatoužíte po hrníčku dobré kávy, zajďte si tam, kde si to užije celá rodina.

bh





Odkryj Jesioniki z rodziną dzięki grze Ścieżką (Cestičkou)

Poznajcie Jesioniki podczas wycieczek urozmaiconych zabawnymi zadaniami i sprytnymi łamigłówkami z rodzinnego warsztatu miłośników naszych gór. Zabawę zapewnią również gry na świeżym powietrzu, które rodzice stworzyli pierwotnie tylko dla własnych dzieci.

Zabawne gry na świeżym powietrzu i poszukiwanie skarbów dla rodzin z dziećmi i lubiących zabawę dorosłych, nie tylko w Jesionikach, możecie znaleźć w ramach projektu Ścieżką, który jest dostępny na stronie internetowej o tej samej nazwie cesticou.cz i oczywiście również w terenie. Pierwsze gry Ścieżką powstały osiem lat temu w Rudnej pod Pradziadem. Nie tylko bawiły się dzieci autorów i przebywające w ich górskim pensjonacie, ale stopniowo turyści z coraz szerszego otoczenia przyłączali się do gry.

Dziś w Jesionikach możecie zagrać w dziewięć tak zwanych gier poszukiwawczych i cztery gry w poszukiwanie skarbów. Jaka jest różnica między nimi? Dla każdej gry poszukiwawczej dostępna jest mapa i arkusz roboczy z łamigłówkami, krzyżówkami i pytaniami, na które otrzymujecie odpowiedzi podczas wycieczki. Gry poszukiwawcze mają dwa poziomy trudności. Możecie grać w poszukiwanie EASY z dziećmi od piątego roku życia, lub poziom JUNIOR, który jest przeznaczony dla bar-

dziei zdolnych krzyżówkowiczów. Wynikiem gry poszukiwawczej jest hasło, które możecie wysłać do konkursu o nagrody. Zadania do gier poszukiwawczych możecie uzyskać na stronie projektu lub w centrach informacyjnych lub recepcjach hotelowych w poszczególnych miejscach. Obecnie w Jesionikach znajdują się cztery skarby: w Loučná nad Desnou, Karlovie Studánce, i dwa w Malá Morávka. Planszę z instrukcjami dotyczącymi poszukiwania skarbów, możecie odebrać w dowolnym momencie w nienadzorowanej skarbonce na początku każdej gry. Po pomyślnym ukończeniu podróży z osmioma stacjami, zagadkami i rozwiązaniem na końcu odkryjecie skrzynię z nagrodą. Poszukiwaczami skarbów mogą stać się już czterolatki.

Większość gier poszukiwawczych jest dostępna przez cały rok, a w grach o skarby można zazwyczaj uczestniczyć od maja do października.

vh



20

Narciarstwo rodzinne w Ostruznej

Dzisiejsza czeska nazwa malowniczej górskiej wioski na samym pograniczu Jesionickich i Rychlebskich gór powstała przez nieuwagę w tłumaczeniu, ale na pewno nie pomylicie się, wybierając się do Ostrużnej z rodziną na narty.

Główne wyciągi narciarskie znajdują się w centrum miejscowości na wysokości od 700 do 835 metrów. Na północnych stokach wzgórza Stráž (835 m n.p.m.) znajduje się sześć przygotowanych stoków o łącznej długości dwóch kilometrów. Trzy z nich, tzw. Leśny, Ogród i Główny (Lesní, Zahradka a Hlavní), oznaczone są kolorem czerwonym, a ich długość wynosi od 430 do 450 metrów. Pozostałe trzy, tzw. Háječek, Jasanova i Skalka, są niebieskie, a Skalka o długości 500 metrów jest najdłuższą trasą w ośrodku JONAS PARK Ostružná. Stoki, które obsługują dwa pojedyncze wyciągi, są sztucznie naśnieżane, gdy brakuje naturalnego śniegu. Dla dzieci jest przygotowany dziecięcy wyciąg narciarski, 130-metrowy taśmociąg i popularna karuzela z dętkami. Oczywiście jest szkoła narciarska, wypożyczalnia, serwis i restauracja z widok-

iem na stoki. A jeśli przyjedziecie do Ostrużnej pociągiem, z pewnością docenicie połączenia skibusem ze stacji do ośrodka i z powrotem.

Jednak w Ostrużnej można jeździć na nartach na innych stokach. Na samym końcu wsi, na wysokości około 830 - 925 metrów, istnieje zdecydowanie najtańsze jeżdżenie na nartach daleko i szeroko. Tutejsze stoki, którymi opiekuje się sekcja narciarska Řetězárna Česká Ves, nadają się zatem nie tylko do jazdy na nartach dla rodzin. Stok narciarski ze 100% naturalnym śniegiem jest obsługiwany przez wyciąg narciarski o długości 900 m. Gdy znudzi Wam się jazda na nartach, sąsiednia łąka jest idealna na bobsleje i sanki. A ponieważ cały teren jest utrzymywany przez grono pasjonatów, zawsze czeka na Was świetna atmosfera.

vh

Zimowa wycieczka z dziećmi do Vřesovej studánki

22

Jest to jedno z idealnych miejsc na rodzinne wyprawy na biegówki. Od Cervenohorské sedlo jest oddalone o 3,8 km z przyjemnym terenem z przewyższeniem 290 metrów.

Największy wynalazek – kawiarnia z salą zabaw dla dzieci

W Jesionikach potrafimy zaparzyć dobrą kawę i znajdziecie tu wiele oryginalnych kawiarenek. Jeśli jednak chcecie wypić swoją filiżankę w spokoju, przy książce lub w pracy, raczej unikajcie kawiarni wymienionych poniżej. Przeznaczone są dla osób przyzwyczajonych do ekspresowego picia kawy lub picia zimnej kawy.



21

Tzw. Kafrárna w m. Jeseník. Znajdziecie ją blisko centrum, a oczaruje Was domowymi ciastami i wypiekami. Na małych niespokojnych gości czeka tu małe miasteczko ze sklepem, warsztatem samochodowym, apteką, pokojem, maxi kostkami, trójkołowcami i chodnikiem ze zjeżdżalnią. Jest też kącik kreatywnego malowania, studio fotograficzne oraz wydzielona strefa zabaw dla najmłodszych z podniesioną podłogą i dźwiękowymi zabawkami.

Po przeciwnej stronie grzbietu, również w centrum, ale m. Šumperk, zaprasza Świat Dziecka Domeček. Obszerna i rozwinięta przestrzeń oferuje wiele elementów do przechodzenia oraz różne zakątki. Dzieci mają do dyspozycji drewniany zestaw do zabawy z zamkiem, galerią, piwnicą i tunelami, zjeżdżalnią, drabinką, basenem z piłeczkami oraz do odpoczyniania specjalne kostki i salą kinową do projekcji bajek.

Rodziny mogą również spędzić czas w

kawiarni z pokojem zabaw dla dzieci w m. Bruntál. A ponieważ dzieci nie męczą się tak łatwo, Puzzlík został wyposażony w ściankę wspinaczkową, cha-cha-box (zabezpieczony w sieć wielopoziomowy labirynt z przeszkodami), zjeżdżalnię i popularny basen z piłeczkami.

Od września w drodze na ośnieżone szczyty można korzystać z sali gier Centrum Rodzinne Sluně w Hanušovicach. Nowy lokal z trampoliną, elementami wspinaczkowymi oraz basenem z piłkami powstał w wyniku przebudowy dawnej pralni i jest ogólnodostępny w każdy poniedziałek od 16:00 do 18:00.

Po wielu kilometrach spędzonych na nartach biegowych i godzinach spędzonych na stokach narciarskich posłuchając bełkotu, komentarzy i skarg ukochanych potomków, zatęsknicie za filiżanką dobrej kawy. Wyruscie więc tam, gdzie mile spędzi czas cała rodzina.

bh





Kam s dětmi na běžkách na Staroměstsku

Krajinný ráz Staroměstska a Králického Sněžníku tento nádherný kout jesenické přírody doslova předurčuje k zimním toulkám na běžkách. Mimo strojově upravované tratě narazíte i na oblíbené, samotnými běžkaři „prošlápnuté“ cesty, z nichž lze mnohé absolvovat i s malými začátečníky.

Celkem je v oblasti upravováno přibližně padesát tři kilometrů tras pro klasické i skatové lyžování. Do stopy ideálně nastoupíte u rybníku Úžas, na vyhlídkovém místě Štvanice-sedlo, u tzv. Dětské sjezdovky v areálu Kraličák, u nástupišť stříbrnických lanovek, v Kunčicích u horní stanice lanovky nebo přímo ve Starém Městě v blízkosti Nábřežní ulice. Parkovat lze v lyžařských areálech, u poslední možnosti přímo na staroměstském náměstí. A které okruhy je tedy dobré vybrat pro malé lyžníky?

Naprostě nenáročným a ideální pro malé běžkaře je tzv. Hynčický stadion, který doslova kopíruje břehy rybníku Úžas. Tady se nemusíte bát žádného převýšení ani závrtné délky. Okruh je 840 metrů dlouhý a rovinatý. Od rybníku Úžas do krajiny vybíhá také necelé tři kilometry dlouhá tzv. Hynčická trojka. Nenáročný terén mezi Hynčicemi, Štěpánovem a Stříbrnicemi nabízí možnost příjemné procházky pro začátečníky nebo naopak rychlého tréninku pro výkonnostní běžce.

vh



Staňte se na chvíli závodníkem formule 1

Máte-li blízko ke sportům s vůní benzínu, rozhodně si zpestřete zimní dovolenou na horách návštěvou bruntálského autodromu. Tamní neobyčejná krytá trať s půjčovnou motokár ve vás probudí skutečné automobilové závodníky.

Dráha v Bruntále patří k jedinečně řešeným motokárovým okruhům v Evropě. Žádná jiná není konstruována s mimořádným překřížením jako skutečná závodní trať v Suzuce. Zároveň na této třístametrové trati projedete klopenou zatáčkou jako v Indianapolis či tunelem jako v Monte Carlu. Právě tady si vyzkoušíte, jak bravurně umíte zvládnout více než třináct zatáček, technické i rychlé pasáže a jestli si troufnete na rychlost blížící se 70 km/h. Váš výkon po celou dobu zaznamenává časomíra

s přesností na tisícinu vteřiny a svůj čas si samozřejmě během jízdy můžete kontrolovat na digitální obrazovce nad tratí. Takže je jen na vás, jaké umístění vás čeká ve výsledkové listině, kterou dostanete po ukončení závodu. Možná budete překvapeni, že pohotovější a rychlejší piloti se probudí v soupeřích něžného pohlaví, které jste do závodu snad i přemluvili.

vh

Zažijte 15 minut intenzivního adrenalinu i s těmi nejmenšími

Pokud jste ještě nikdy nehráli laser game, máte jedinečnou příležitost si tuto vzrušující a intenzivní hru vyzkoušet u nás v Jeseníkách. Do víru stopování protihráčů se můžete pustit i s malými členy týmu. A to hned ve dvou nabušených arénách.

V Jeseníkách můžete navštívit **Laser Arénu v Šumperku** nebo **Laser Game Dubnice** mezi Bruntálem a Krnovem. Obě arény nabízí špičkové herní vybavení a herní prostory.

Principem laser games je s minimální ztrátou vlastních životů vystopovat a vyřadit ze hry co nejvíce protihráčů v časovém limitu 15 minut. V každé laser aréně je tma s barevně nasvícenými překážkami, zákoutími a úkryty. Vy máte v ruce laserovou zbraň a oblečenou lehkou vestu s hracími senzory. Jako střelivo se využívá bezpečný laserový paprsek, jehož zásahy snímá vesta. Zásahy paprskem rozhodně nebolí a vy se rozhodně nemusíte bát žádných modřin nebo jiného nebezpečí.

Na 275 metrech čtverečních šumperské arény si vyberete z osmi napínavých soubojů v různých úrovních náročnosti. Zdejších čtvrthodinku adrenalinu je možné zažít v týmu tří až deseti hráčů, čím víc je vás v týmu, tím lepší zážitek si z arény odnesete. Do týmu je možné nominovat děti od osmi let.

Dubnická aréna má 320 m² a skládá se ze čtyř, barvou odlišených sekcí. Součástí herní plochy je bludiště, tajná komnata a vyvýšené rampy. Jedině v Dubnici mají nejmodernější laser game zařízení LaserMaxx EVO-6 a lehounké vesty stejné řady. Hrát lze v 2 – 12členných týmech, do nichž můžete nominovat i pětileté partáky.

vh



Mechový okruh na Rejvíze

26

S dětmi neváhejte na běžky vyrazit do malebné osady Rejvíz. Například pohádkově znějící Mechový okruh vás přes rejvízské louky zavede do míst zmizení bájného Hunohradu. Trasa je dlouhá necelých pět kilometrů, s převýšením ani ne padesáti metrů.





Gdzie pojechać z dziećmi na narty biegowe w region Staromestska

Krajobraz regionu Staroměstska i Masywu Kralického Śnieżnika dosłownie predestynuje ten piękny zakątek jesenińskiej przyrody do uprawiania narciarstwa biegowego w zimie. Oprócz tras przygotowanych maszynowo natkniecie się również na popularne trasy biegowe, z których wiele można pokonać nawet z najmłodszymi początkującymi.

W okolicy utrzymywanych jest łącznie około pięćdziesiąt trzech kilometrów tras do narciarstwa klasycznego i łyżwiarskiego. Trasę najlepiej zacząć przy stawie Úžas, przy punkcie widokowym Štvanice-sedlo, na tzw. stoku dziecięcym w ośrodku Kraličák, przy peronie kolejki linowej Štříbrnice, w Kunčicach przy górnej stacji kolejki linowej lub bezpośrednio na Starym Mieście przy ulicy Nábřeží. Parkować można w ośrodkach narciarskich, w ostatniej opcji bezpośrednio na Rynku Starego Miasta. Więc jakie pętle wybrać dla małych narciarzy?

Tak zwany stadion Hynčický, który dosłow-

nie kopiuje brzegi stawu Úžas, jest absolutnie niewymagający i idealny dla małych narciarzy biegowych. Nie musicie się tutaj martwić o jakiegokolwiek przewyższenie lub zawrotną długość. Pętla ma 840 metrów długości i jest płaska. Tak zwana Hynčická trojka, która ma niecałe trzy kilometry długości, również prowadzi od stawu Úžas w krajobraz. Niewymagający teren pomiędzy Hynčicami, Štěpánovem i Štříbrnicą oferuje początkującym możliwość przyjemnego spaceru lub odwrotnie szybkiego treningu dla biegaczy wyczynowych.

vh



Zostań na chwilę zawodnikiem Formuły 1

Jeśli lubicie sporty pachnące benzyną, nie zapomnijcie urozmaicić swojego zimowego urlopu w górach, odwiedzając Autodrom Bruntál. Niezwykły zadaszony tor z wypożyczalnią gokartów obudzi w Was prawdziwych rajdowców.

Tor w Bruntálu należy do unikalnie zaprojektowanych torów gokartowych w Europie. Żaden inny nie jest zaprojektowany tak, aby skrzyżowania przypominały prawdziwy tor wyścigowy w Suzuce. Jednocześnie na tym trzystumetrowym torze miniecie zakręt jak w Indianapolis lub tunel jak w Monte Carlo. To tutaj przekonacie się, jak genialnie poradzicie sobie z ponad trzynastoma zakrętami, technicznymi i szybkimi przejazdami, i czy odważycie się osiągnąć prędkość zbliżoną do 70 km/h. Wasze osiągnięcia są rejestrowane z dokładnością do tysięcznej sekundy i oczywiście możecie spraw-

dzić swój czas na cyfrowym ekranie nad torem podczas jazdy. Od Was zależy więc, jakie zajmiecie miejsce w wynikach, które otrzymacie po wyścigu. Można będziecie zaskoczeni, że bardziej zwinnymi i szybszymi pilotami są przedstawiciele płci pięknej, które może przekonaliście do udziału w wyścigu.

vh

Poczuj 15 minut adrenaliny. Zabawa dla całej rodziny

Jeśli nigdy nie graliście w grę laserową, macie wyjątkową okazję wypróbowania tej ekscytującej i intensywnej gry z nami w Jesionikach. Możecie nawet wyruszyć w wir śledzenia przeciwników z najmłodszymi członkami zespołu. I to na dwóch bogato wyposażonych arenach.

W Jesionikach można odwiedzić Laser Arenę w Šumperku lub Laser Game Dubnice między Bruntalem a Krnovem. Obie areny oferują najnowocześniejszy sprzęt i przestrzeń do gier.

Zasadą gier laserowych jest wyeliminowanie jak największej liczby przeciwników w ciągu 15 minut przy minimalnej utracie życia. Każda arena laserowa jest ciemna z kolorowymi przeszkodami, zakamarkami i schowkami. Macie w dłoni broń laserową i lekką kamizelkę z czujnikami do gier. Jako amunicja wykorzystywana jest bezpieczna wiązka laserowa, której promienie są wykrywane przez kamizelkę. Strzały wiązki zdecydowanie nie bolą i na pewno nie musicie się martwić o siniaki lub inne niebezpieczeństwa.

Na 275 metrach kwadratowych areny Šumperk możecie wybierać spośród ośmiu emo-

cjonujących walk o różnym stopniu trudności. Możliwe jest przeżycie lokalnego kwadransu adrenaliny w drużynie od trzech do dziesięciu graczy, im więcej osób jest w drużynie, tym lepsze wrażenia uzyskacie z areny. Do zespołu można zabrać dzieci od 8 roku życia.

Arena Dubnica ma 320 m² i składa się z czterech sekcji oznaczonych kolorami. Obszar gry obejmuje labirynt, tajemniczą komnatę i podwyższone rampy. Tylko w Dubnicy mają najnowocześniejsze laserowe urządzenie do gier LaserMaxx EVO-6 oraz lekkie kamizelki z tej samej serii. Możecie grać w 2 – 12-osobowych drużynach, do których możecie także zabrać pięcioletnich zawodników.

vh



Mchowa pętla na Rejvíz

Nie wahajcie się wyruszyć z dziećmi na nartach biegowych do malowniczej osady Rejvíz. Na przykład bajkowo brzmiącą Mchova pętla zabierze Was przez łąki Rejvíz do miejsc zniknięcia legendarnego zamku Hunohradu. Trasa ma mniej niż pięć kilometrów, a przewyższenie nie przekracza pięćdziesięciu metrów.

26





Kde si v Jeseníkách dokonale prohřát tělo po báječném dnu na svahu

Po zimních radovánkách na lyžařských svazích u nás v Jeseníkách den rozhodně nekončí. Celé území Jeseníků, Králického Sněžníku i Rychleb je poseto blahodárnými místy vaší relaxace a načerpání nové energie.

V oblasti Králického Sněžníku nekončící wellness potěšení s celou rodinou zažijete v **hotelu Vista**. Právě na Dolní Moravě jsou totiž specialisty na rodinné saunování, nabízí i saunové rituály pro rodiny s dětmi či spa menu pro nejmenší. Také v Hynčicích pod Sušinou je pro vás k dispozici wellness centrum na horském **hotelu Sněženska** s relaxačním bazénem, vířivkou a saunou.

Jedno z největších a neoblíbenějších saunových komplexů v Jeseníkách objevíte přímo na náměstíčku v malebné Branné. Bylinná, finská či keltská sauna, solná a parní lázeň, síň lektvarů, privátní wellness či vyhlášené saunové ceremonie nejsou tím jediným, co ve **wellness centru Kolštejn** dokonale oblaží tělo i mysl.

Přímo v Jeseníku si dokonale odpočnete v novém, **městském wellness**, které najdete v areálu městského koupaliště v centru města. Tři druhy saun doplňují příjemné bublinky a masážní proudy whirlpoolu. **Wellness centrum**

Rychleby v Javorníku patří sice mezi menší wellness centra, nicméně širší nabídku služeb jiných dohání milou atmosférou i třeba prostornou vířivkou s jedinečným výhledem na Jánský vrch. Oázu klidu a bylinkových vůní si ostatně můžete dopřát i v nejvyšších partiích hor. Přímo v **hotelu Červenohorské sedlo** pro potěchu těla i mysl všech návštěvníků tohoto frekventovaného lyžařského centra funguje saunový svět se třemi druhy saun a vířivkou. Na Šumpersku slibuje dokonalý odpočinek zámecký saunový svět **Resortu Sobotín** s pěti saunami, ochlazovkami, odpočívárnami, pivními či tureckými lázněmi.

Na východní straně jeseníckých hor saunový svět nejen pro ubytované nabízí hotel **Peras v Ludvíkově**, a jedinečné pivní lázně vyzkoušíte v Karlově Studánce v **hotelu Džbán** nebo v **hotelu Brans** v Malé Morávce.

vh



Kam vyrazit s dětmi za vodními hřítkami

Báječné dny s rodinou na sněhu je občas dobré si zpestřit jinými pohybovými aktivitami, proto si na zimní dovolenou do Jeseníků nezapomeňte přibalit plavky. U nás můžete vyrazit na kryté stometrové tobogány i k příjemným relaxačním bazénům.

Pokud nás čísla nešálí, tak nejdelší tobogán v Jeseníkách mají v Bruntále. Stometrová krytá skluzavka se zabudovanými zrychlovacími prvky je velmi prakticky a nenápadně oddělena od hlavních bazénových prostor **Wellness centra Bruntál**. Mimo to i v zimě tam můžete vyplavat do venkovní divoké řeky s příjemnou třicetistupňovou vodou. Taktéž na téměř stometrový tobogán láká zbrusu nové **aquacentrum v Šumperku**, které bylo po generální rekonstrukci otevřeno na začátku září 2020. Čtyřicetimetrový tobogán mají ve **Velkých Losínách**, kde si můžete i v zimě užívat koupání v termální vodě pod širým nebem.

Za vodními hřítkami se s dětmi můžete vydat také do klasických krytých bazénů, které najdete v **Zábřehu, České Vsi** u Jeseníku či **Krnově**. Ovšem i mnohé jesenícké hotely a penziony jsou vybaveny relaxačními bazény a dalšími příjemnými wellness službami, kte-

ré mohou využívat nejen ubytovaní hosté.

Bez bázně tak můžete navštívit plavecký bazén s brouzdalištěm v **Aquacentru Slunce**, které je součástí komplexu Hotelu Slunce v Rýmařově, relaxační bazén v hotelu **Peras v Ludvíkově**, v **hotýlku U Pekina** v Dolním Údolí, či krytý bazén v **Penzionu Rejvíz** na Rejvízi. Na Zlatohorsku relaxační bazén s protiproudem najdete v **hotelu Praděd** přímo ve Zlatých Horách, na Jeseníku v **hotelu Helios** v Lipové-lázních. Nejen pro hotelové hosty je k dispozici také bazén v atraktivně umístěném v **hotelu Červenohorské sedlo** či v **hotelu Diana** ve Velkých Losínách. Nezapomeňte si však před návštěvou hotelových wellness center jejich kapacitu ověřit.

vh

Aquacentrum Šumperk je místo pro sport i relax

Míst, kde se dá v Jeseníkách i podhůří relaxovat ve vodě, v teple i v páře není v regionu málo. A vyměnit sport na sněhu za pohyb ve vodě není někdy k zahzení. Zrekonstruovaný krytý bazén v Šumperku spojuje všechno, co by moderní aquacentrum mělo mít. Nechybí zde prostor pro aktivní sportovce, pro rodiny s dětmi i pro klidnou relaxaci.

Klasická pětadvacítka je pro veřejnost ve všední dny otevřena od 6 do 8 hodin ráno a odpoledne od 17 do 21 hodin. O víkendu sem lidé mohou chodit plavat od 9 do 21 hodin. Ranní plavání má jediné úskalí – musíte si předem zakoupit čip pro bezobsluhový vstup. V areálu nechybí dětský bazén s vodním

dělem a vodní clonou, malí rachtalové to ocení. Pro klidnou relaxaci si můžete vlézt do whirlpoolu. Ti, co naopak rádi divočí, si sjedou 97metrový tobogán s průjezdem černou dírou se světelnými barevnými kruhy. Nechybí zde ohřívárny a lehátka pro odpočinek. Další části nového Aquacentra Šum-



perk je saunový svět, který zahrnuje bio saunu, finskou saunu, parní a aroma lázeň, Kneippův chodník, zážitkovou sprchu a odpočívárnu s lehátky. Samozřejmostí je ochlazovací bazén. Saunový svět vítá návštěvníky od úterý do neděle od 14 do 21 hodin, čtvrtky jsou vyhrazené ženám, pátky jen

mužům, v ostatní dny je společná sauna. Aquacentrum se nachází v místě zvaném Benátky, sousedí zde s rybníkem, u kterého je i stejnojmenná hospůdka s vynikající kuchyní.

bh





Gdzie rozgrzać ciało w Jesionikach po wspaniałym dniu spędzonym na stoku?

Po zimowych szaleństwach na stokach narciarskich dzień w Jesionikach zdecydowanie się nie kończy. Cały obszar Jesioników, Królickiego Śnieżnika i Rychleb jest usiany przyjemnymi miejscami na relaks i naładowanie nowej energii.

Na obszarze Kralického Śnieżnika w Hotelu Vista z całą rodziną doświadczysz niekończącej się przyjemności wellness. To właśnie na Dolnych Morawach są specjaliści na rodzinne saunowanie, czy też rytuały saunowe dla rodzin z dziećmi lub spa menu dla najmłodszych dzieci. Również w Hynčicach pod Sušinou znajduje się centrum wellness w hotelu górskim Sněženska z basenem relaksacyjnym, jacuzzi i sauną. Jeden z największych i najpopularniejszych kompleksów saun w Jesionikach znajduje się bezpośrednio na rynku w malowniczej Brannej. Sauna ziołowa, fińska lub celtycka, łaźnia solna i parowa, sala mikstur, prywatne wellness czy słynne ceremonie saunowania to nie jedyne, które doskonale oświecą ciało i umysł w centrum wellness Kolštejn. W samym Jeseníku doskonale wypoczniecie w nowym, miejskim wellness, które znajduje się na terenie miejskiego basenu w centrum miasta. Trzy rodzaje saun uzupełniają przyjemne bąbelki i strumienie do masażu wirowego. Centrum Wellness Rychleby w

Javorníku jest jednym z mniejszych ośrodków wellness, ale nadal oferuje szerszą gamę innych usług, w tym miłą atmosferę i przestronne jacuzzi z niepowtarzalnym widokiem na Janský vrch. Możecie rozkoszować się oazą spokoju i ziołowych zapachów nawet w najwyższych partiach gór. Świat saun z trzema rodzajami saun i jacuzzi działa bezpośrednio w hotelu Červenohorské sedlo dla przyjemności ciała i umysłu wszystkich odwiedzających ten ruchliwy ośrodek narciarski. W regionie Šumperk zamkowy świat saun Zamku Sobotín z pięcioma saunami, chłodniami, pokojami wypoczynkowymi, piwem i łaźniami tureckimi zapewnia doskonały relaks. Po wschodniej stronie Jesioników, Hotel Peras w Ludvíkovie oferuje nie tylko świat saun, ale także wyjątkowe łaźnie piwne w Karlovej Studánce w hotelu Džbán lub w hotelu Brans w miejscowości Malá Morávka.

vh



Gdzie wyruszyć z dziećmi na zabawy wodne

Wspaniałe dni z rodziną na śniegu warto urozmaicić innymi aktywnościami fizycznymi, dlatego nie zapomnijcie zapakować kostiumu kąpielowego na zimowy urlop w Jesionikach. U nas możecie wybrać się na kryte 100-metrowe zjeżdżalnie wodne i przyjemne baseny relaksacyjne.

Jeśli liczby nas nie zmylą, najdłuższa zjeżdżalnia w Jesionikach znajduje się w Bruntálu. 100-metrowa kryta zjeżdżalnia z wbudowanymi elementami przyspieszającymi jest bardzo praktycznie i dyskretnie oddzielona od głównych stref basenowych Centrum Wellness Bruntál. Ponadto nawet zimą można pływać w pełnerowej dzikiej rzece z przyjemną 30-stopniową wodą. Zupełnie nowe aquacentrum w Šumperku, które po generalnym remoncie zostało otwarte na początku września, przyciąga również prawie 100-metrową zjeżdżalnią. W Velké Losiny mają 40-metrową zjeżdżalnię wodną, gdzie nawet zimą można korzystać z kąpiele w wodach termalnych na świeżym powietrzu. Możecie również wybrać się na zabawy wodne z dziećmi do klasycznych basenów krytych, które można znaleźć w Zábřeh, Česká Ves koło Jeseníka lub Krnov. Jednak wiele hoteli i pensjonatów w m. Jeseník jest wyposażonych również w baseny relaksacyjne i inne przyjemne usługi wellness, z których

mogą korzystać nie tylko zakwaterowani goście. Możecie bez obaw wydać się na basen z brodzikiem w Aquacentrum Slunce, który jest częścią kompleksu Hotel Slunce w Rýmařovie, na basen relaksacyjny w hotelu Peras w Ludvíkovie, w hotelu U Pekina w Dolní Údolí lub na kryty basen w Pensjonacie Rejvíz w m. Rejvíz. W regionie Zlatohorská basen relaksacyjny z przeciwpływem można znaleźć w hotelu Pradziad bezpośrednio w Górach Złotych, w regionie Jeseník w hotelu Helios w Lipova-łaźnie. Nie tylko dla gości hotelowych, w atrakcyjnie położonym hotelu Červenohorské sedlo lub w hotelu Diana w Velké Losiny jest do dyspozycji basen. Przed wizytą w hotelowych wellness nie zapomnijcie sprawdzić, czy posiadają wolne miejsca.

vh

Aquacentrum Šumperk to miejsce dla sportu i relaksu

W regionie Jesioników i pogórzach jest wiele miejsc, w których można odpocząć w wodzie, w ciepłej i parze. A czasem warto zamienić sport na śniegu na ruch w wodzie. Zrekonstruowany kryty basen w Šumperku łączy w sobie wszystko, co powinno mieć nowoczesne aquacentrum. Nie brakuje miejsca dla aktywnych sportowców, rodzin z dziećmi i spokojnego wypoczynku.

Klasyczny dwudziestopięciometrowy basen jest ogólnodostępny w dni powszednie od 6 rano do 8 rano i po południu od 17:00 do 21:00.

W weekendy można tu pływać od 9:00 do 21:00. Poranne pływanie ma jedną trudność – aby wejść bez obsługi trzeba wcześniej kupić chip.

W areale jest brodzik dla dzieci z armatkami wodnymi i parawanem wodnym, który docenią najmłodszy. Dla spokojnego relaksu można wejść do whirlpoolu. Z kolei miłośnicy dzikości przejadą się 97-metrową

zjeżdżalnią z przejazdem czarną dziurą ze świecącymi kolorowymi kołami. Do dyspozycji są również ogrzewane pomieszczenia i leżaki do wypoczynku.

Kolejną częścią nowego Aquacentrum Šumperk jest świat saun, który obejmuje biosaunę, saunę fińską, łaźnię parową i aromatyczną, ścieżkę Kneippa, prysznic wrażeń i pokój relaksacyjny z leżakami. Oczywiście jest też basen chłodzący. Saunowy Świat przyjmuje gości od wtorku do niedzieli w godzinach od 14.00 do 21.00, czwartki zarezerwowane są dla kobiet,



piątki dla mężczyzn, w pozostałe dni sauna jest wspólna. Aquacentrum znajduje się w miejscu zwanym Wenecją (czes. Benátky), sąsiadującym

ze stawem, przy którym znajdziecie pub o tej samej nazwie z doskonałą kuchnią.

bh





30

Posed'te u krbu na zámku v Mošně

Jednou z nejvýznamnějších atrakcí opolského regionu, kterou doporučujeme k návštěvě v jakémkoli ročním období, je nepochybně pohádkový zámek Mošna.

Je to jedna z neznámějších rezidencí v Polsku, navozující pohádkovou atmosféru. 99 věží, 365 komnat, celkem 8 tisíc m² plochy obehnané 10hektarovým parkem. Zámek byl postaven koncem 19. stol. v místě původního, vyhořelého barokního zámku. Je jakýmsi naplněním vize tehdejšího majitele Mošny – Franze Huberta von Tiele-Wincklera. Do konce 2. světové války byl osídlen jeho dědici a pozdější osud zámku byl velmi odlišný. Dnes je jednou z největších, veřejnosti přístupných turistických atrakcí Opolského vojvodství. Je zde také Zámecká restaurace, která je součástí turistické Kulinářské stezky „Opolski Bifcy” (Opolské bifé). Naopak ti, kteří sní o ubytování v pohádkovém prostředí, mohou noc

strávit ve vkusně zařízených i luxusních pokojích a apartmánech. V zimní scénérii působí zámek přikrytý bílou peřinou neobvykle kouzelně. V jeho útrokách doporučujeme posedět ve stylové, útulné kavárně u historického krbu, při ochutnávce horké čokolády či svařeného vína. V zimním období se zde koná řada zajímavých akcí, mj. zimní pobyty „školy magie” nebo „školy rytířství”. V blízkosti zámku lze navštívit „fabriku robotů”, kde na zájemce čeká výstava ručně vyrobených robotů z kovového šrotu.

OROT



31

Chráněná krajinná oblast Hora sv. Anny v zimní scénérii

Hora sv. Anny (404 m n. m.) je nejvyšším místem Slezské vrchoviny. Nachází se na hřbetě vrcholů zvaných „Garb Chelmu” a v rámci Slezska byla nejvzdálenější sopkou!

Jde-li o místní podnebí, vyznačuje se nižší teplotou a četnějšími srážkami v porovnání s ostatními částmi regionu a spolu s půdními poměry ovlivňuje nižší lesnatost parku (21 % území), který přetínají zemědělská pole. Nejvýznamnějším zalesněným územím je rezervace Lesisko, Bože Oko, Grafik a Biesiec. S ohledem na unikátní geologickou hodnotu byl na více jak polovině území vytvořen chráněný přírodní geopark Hora sv. Anny. S ohledem na pěší i cyklo-turisty byla vytyčena geologická stezka (10 km) s jedenácti zastávkami, přístupná též v zimním období. Dozvíte se na ní mj. o začátku vulkanických procesů, o tom, jak vznikly zkameněliny, o tektonické činnosti či životě na útesech. Trasa trvá cca 6 - 7 hodin. Vaši

pozornost si zaslouží také skalní amfiteátr. Pamatujte však na pohodlnou a teplou obuv. Na území parku se nachází také jedno z neznámějších poutních míst v celém Slezsku – Kaple sv. Anny na Hoře sv. Anny. Doporučujeme tuto svatyni navštívit, seznámit se s její historií a pocítit přítomnost milionu poutníků, kteří sem proudili po mnoho staletí.

Parkem prochází: pěší stezka Xavera Dunikovského (4 km), stezka flóry a fauny (15 km), stezka III. Slezského povstání (23 km), stezka Jana Pavla II. (10 km), stezka Roberta Oszka (34 km), stezka slezských povstalců (98 km).

OROT

Opavské hory v zimě

Na nejvyšších vrcholcích opolského regionu samozřejmě není natolik silná sněhová pokrývka, aby se zde dalo lyžovat, avšak milovníkům běžeckého lyžování se nabízejí Opavské hory – nejvyšší horský masív regionu s vrcholem Biskupská kupa (890 m n. m.).



32

Okolí pak můžete obdivovat z kamenné rozhledny, která se však nachází již na české straně vrcholu. Nedaleko, pod vrcholem se nachází turistická chata „Pod Biskupskou kupou”, která je návštěvníkům otevřena celoročně. Opavské hory jsou protkány 80 km turistických tras, taktéž celoročně přístupných. V zimě si zde můžete vyzkoušet vaše běžecké umění, a to na některé z tras, z nichž tři leží na Parkové hoře, zvané též Chrabrého hora, dvě další se nacházejí v masívu Biskupské kupy a jedna na území obce Glucholazy. Trasy mají délku od 2 do 7 km a nabízejí různý stupeň obtížnosti. Tyto trasy, zvláště pak ta 7 km s názvem „Velká polní smyčka” na území Parkové hory v Glucholazech a Podlesí, jsou ideální pro začátečníky a rodiny s dětmi. Jejich provozuschopnost je samozřejmě

závislá na sněhových podmínkách. Jestliže se do Opavských hor vydáte, pak doporučujeme navštívit také dvě největší místa v regionu, kterými jsou obce Glucholazy a Prudnik. Na území Opavských hor naleznete velmi dobrá a cenově dostupná ubytovací zařízení jako např. hotel „Dębowe Wzgórze” (Dubový vrch) v obci Pokrzywna, dále ubytovnu „Dąbrówka” (Doubravka) v Prudniku, nebo hotel Aspen v obci Glucholazy, které jsou výborným výchozím místem pro návštěvu nedalekých lyžařských středisek již na české straně.

OROT





Usiądź przy kominku w Zamku Moszna

Niewątpliwie jedną z najbardziej znanych atrakcji Opolszczyzny, którą warto zwiedzić o każdej porze roku jest bajkowy Zamek Moszna.

To jedna z najszlachetniejszych rezydencji w Polsce, przywodząca na myśl baśniowe klimaty. 99 wież, 365 komnat, łącznie 8 tys. m² powierzchni otoczonych 10 hektarowym parkiem. Zamek został wybudowany pod koniec XIX w. w miejscu częściowo spalonego barokowego pałacu. Jest urzeczywistnieniem wizji ówczesnego właściciela Mosznej – Franza Huberta von Tiele-Wincklera. Był zamieszkiwany przez jego spadkobierców do końca II wojny światowej, potem jego losy były bardzo różne. Dzisiaj to jedna z największych atrakcji turystycznych województwa opolskiego, udostępniona do zwiedzania. Jest tu także Restauracja Zamkowa znajdująca się na Szlaku Kulinarnym „Opolski Bifyj”. Natomiast Ci, których marzeniem jest zamieszkanie w baśniowym miejscu, mogą spędzić noc w gustownych i luksusowych

pokojach i apartamentach. W zimowej scenerii pałac, przykryty białym puchem, prezentuje się niezwykle urokliwie. W jego wnętrzach warto usiąść w stylowej, ale przytulnej kawiarni przy zabytkowym kominku, rozkoszując się gorącą czekoladą, czy też delektując się grzonym winem. W okresie zimowym odbywa się tu wiele ciekawych wydarzeń m.in. zimowiska w klimacie szkoły magii, czy też rycerstwa. Nieopodal pałacu możesz odwiedzić Fabrykę Robotów, gdzie na zainteresowanych czeka ekspozycja robotów własnoręcznie wykonanych ze złomu.

OROT



Park Krajobrazowy Góra św. Anny w zimowej scenerii

Góra św. Anny (404 m n.p.m.) to najwyższe wzniesienie Wyżyny Śląskiej. Położona na Garbie Chełmu była najdalej na Śląsku wysuniętym wulkanem!

Góra św. Anny (404 m n.p.m.) to najwyższe wzniesienie Wyżyny Śląskiej. Położona na Garbie Chełmu była najdalej na Śląsku wysuniętym wulkanem! Odrębność klimatyczna: niższa temperatura i większe opady w porównaniu do pozostałej części regionu w połączeniu z warunkami glebowymi wpływa na niską lesistość parku (21% obszaru) porożnianego polami uprawnymi. Najcenniejsze obszary leśne to: rezerwat Lesisko, Boże Oko, Grafik i Biesiec. Z uwagi na unikatowe walory geologiczne na ponad połowie obszaru utworzono Geopark Krajowy Góra św. Anny. Z myślą o turystach pieszych i rowerowych wytyczono ścieżkę geologiczną (10 km) z 11 stanowiskami, dostępną również w okresie zimowym. Dowiedzie się tu m.in. o początkach wulkanizmu, o tym, jak powstają skałki, o zjawiskach tektonicznych czy życiu na rafie. Przebycie trasy zajmuje min. 6-7 godzin. Wart uwagi jest również amfiteatr skalny. Pamiętaj jednak, żeby zabrać wygodne i ciepłe obuwie. W obrębie parku znajduje się także jedno z najbardziej znanych miejsc pątniczych na całym Śląsku – Sanktuarium św. Anny w Górze św. Anny. Warto zwiedzić je w środku oraz poznać historię i odczucia milionów pielgrzymów, którzy przybywali tutaj przez wiele stuleci.

Przez park przebiegają: szlak spacerowy im. Xawerego Dunikowskiego (4 km), Szlak Flory i Fauny (15 km), Szlak III Powstania Śląskiego (23 km), Szlak im. Jana Pawła II (10 km), Szlak im. Roberta Oszka (34 km), Szlak Powstańców Śląskich (98 km).

OROT

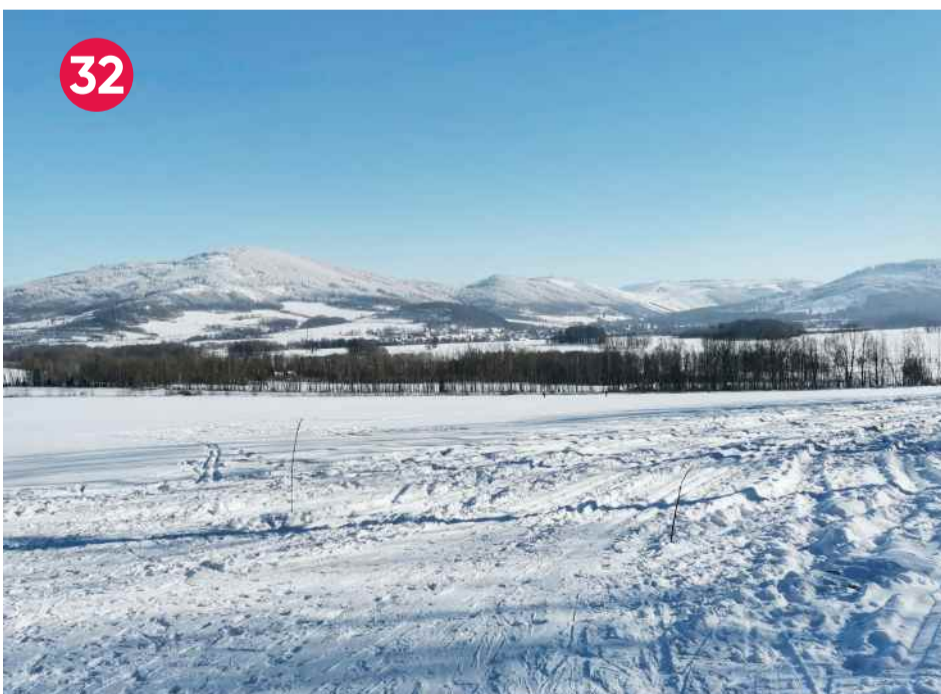


OPOLSKA
REGIONALNA
ORGANIZACJA
TURYSTYCZNA



VISIT
OPOLSKIE

www.visitopolskie.pl



32

Zimowe Góry Opawskie

Wprawdzie na najwyższych wzniesieniach Opolszczyzny nie ma na tyle grubej pokrywy śnieżnej, by uprawiać narciarstwo zjazdowe, ale miłośnicy nart biegowych odnajdą się w obrębie Gór Opawskich – najwyższym masywie górskim regionu ze szczytem Biskupia Kopa o wysokości 890m n. p.m.

Okolice podziwiać można z kamiennej wieży widokowej, która usytuowana jest już po czeskiej stronie wierzchołka. Nieopodal, poniżej szczytu, znajduje się schronisko Górski Dom Turysty „Pod Biskupią Kopą” otwarte dla odwiedzających przez cały rok. Góry Opawskie pokryte są siecią 80 km tras turystycznych, które są dostępne całorocznie. Zimą można tu spróbować swoich sił w narciarstwie biegowym, na jednej z tras: trzy z nich znajdują się w masywie Góry Parkowej, zwanej też Górą Chrobrego, dwie w masywie Biskupiej Kopy i jedna w Głucholazach. Szlaki mają długość od 2 do 7 km i oferują różny stopień trudności. Trasy te, szczególnie 7-kilometrowa „Duża

Pętla Polna” w rejonie Góry Parkowej w Głucholazach i Podlesiu, są idealne dla początkujących i rodzin z dziećmi. Oczywiście ich dostępność zależy od panujących warunków śniegowych. Będąc w Górach Opawskich warto odwiedzić dwa największe miasta tego regionu, Głucholazy i Prudnik. W rejonie Gór Opawskich znajdziemy bardzo dobre i konkurencyjne cenowo obiekty noclegowe, jak choćby hotel Dębowe Wzgórze w Pokrzywniej, Schronisko Dąbrowka w Prudniku, czy Hotel Aspen w Głucholazach, stanowiące doskonałą bazę wypadową do pobliskich czeskich ośrodków narciarskich.

OROT





Muzeum Polské písně v Opolí

Muzeum je neopomenutelným bodem každého výletu. Přece kde jinde než v rozezpívaném Opolí – hlavním městě Polské písně, městě celostátního Festivalu polské písně, mohlo vzniknout takovéto místo.

Bylo otevřeno v roce 2016 a je jedním z největších zařízení svého druhu v Evropě. Představuje historii polské písně od 20. let minulého století do současnosti. Plně interaktivní, se dvěma hudebními scénami, plnicími úlohu multimediálních přehrávačů, zve do svých dveří všechny milovníky hudby a fanoušky opolských festivalů. Absolutním hitem expozice jsou nahrávací kabiny, v nichž každý, kdo se zaregistruje, může písničku, kterou sám zazpívá, poslat někomu e-mailem na památku. Velké popularitě se těší i místo věnované estrádní módě, kde lze obdivovat

autentické úbory hvězd a vyzkoušet si je před virtuálním zrcadlem. Muzeum Polské písně získalo řadu ocenění, mezi nimiž je i certifikát Polské organizace cestovního ruchu. Dnes je nepochybně jednou z nejvýznamnějších atrakcí opolského regionu, místem skvělé zábavy pro malé i velké, jednoduše místem, které určitě musíte vidět. V tak báječných multimediálních interiérech plných hudby zapomenete na celý svět a čas vám bude plynout tak rychle, že si ani nevšimnete, kolik že to uběhlo hodin.

OROT



Vánoční jarmark v Opolí

Sváteční atmosféra, vůně svařeného vína, různé cukrovinky nebo též krásné vánoční ozdoby, nadšeně vyráběné místními producenty a řemeslníky.

Každoročně, o vánočním čase na opolském náměstí, nádherně vyzdobeném vánočními stromky a barevnými svítícími dekoracemi, můžete okusit chuť a vůni blížících se vánoc. Několik desítek vystavovatelů připravuje bohatou nabídku ruční výroby a regionálních chutí. V mnoha stáncích můžete také zakoupit unikátní dárky pod stromeček. Na opolském vánočním jarmarku nechybí ani bezpočet překvapení stejně tak pro děti, jakož i dospělé. Každoročně jsou pro návštěvníky jarmarku, místní obyvatele i turisty také připravovány nejrůznější atrakce. Vídeňské

kolo, kopec na snowtubing nebo Čertův mlýn – to jsou jen některé z nich. Návštěvníci jarmarku se také mohou zúčastnit i řady doprovodných akcí, mj. mikulášského průvodu, společného rodinného koledování, příp. interaktivních pohádkových, divadelních představení. I když opolský jarmark není tím největším a nejpopulárnějším v Polsku, je díky své komornosti i atmosféře hojně navštěvován mnoha domácími i zahraničními turisty.

OROT

jeseniky.cz

Chráněná krajinná oblast Stobravský park v zimním šatě



Park ležící v povodí řek Stobrawy, Budkovičanky, Bohatice, Brynice a Smortavy, tvořící hranici s Odrou, chrání zejména lesní porosty v nivách, luzích a slepých ramenech řek. Spolu se soustavou chovných rybníků jsou tato místa útočištěm mnoha vzácných exemplářů flóry i fauny.

Vyskytují se zde mj. vlci i ryši. Kromě těchto přírodních hodnot si v parku zasluhují pozornost také tato místa: Pokój (Klid), Zagwiździe, Karłowice a Studzionka (Studánka). Například v obci Zagwiździe si můžete prohlédnout muzejní komoru, která se nacházela v objektech bývalé hutě. Území parku si nejlépe prohlédnete, budete-li se pohybovat po vyznačených turistických stezkách. Terén je to vskutku divoký – můžete se v něm pohybovat i sami, obklopeni pouze přírodou. V zimě v této přírodní oblasti zvané Stobravský park doporučujeme návštěvu tak trochu tajemného, do mlhy a sněhové příkrývky zahaleného historického parku v obci Pokój, jakož i interiérů evangelického Kostela kněžny Žofie. V okolí stojí za návštěvu také sídlo loveckého zámku Bożejów,

ležícího v srdci stobravských lesů. Toto neobvykle zajímavé klimatické místo vám dovolí nadechnout se z plných plic. Pochutnat si zde také můžete na vynikající regionální myslivecké kuchyni. Restaurace, která je vám k dispozici, se nachází na Kulinářské stezce „Opolski Bifj” (Opolské bifé). Můžete také využít nabídky místních lázní, ideálních pro zimní odpoledne či večery. V okolí na turisty čekají také četná agroturistická centra a jiná ubytovací zařízení, mezi nimi např. „Uroki Lasu” (Krásy lesa) v obci Radomierowice, dále např. „Chata w lesie” (Chalupa u lesa) v obci Murów, „Agrorelaks” v obci Brynica nebo např. „RehaVital” v obci Stare Siołkowie.

OROT





Muzeum Polskiej Piosenki w Opolu

Miejsce to jest obowiązkowym punktem każdej wycieczki. Bo przecież, gdzie jak nie w rozświetlanym Opolu – Stolicy Polskiej Piosenki, mieście Krajowego Festiwalu Polskiej Piosenki, powstać mogło takie miejsce.

Otwarte w 2016 r. muzeum jest jedną z niewielu tego typu placówek w Europie. Prezentuje historię polskiej piosenki od lat 20. ubiegłego wieku do czasów współczesnych. W pełni interaktywne, z dwoma muzycznymi ścianami pełniącymi rolę multimedialnych odtwarzaczy zaprasza w swoje progi wszystkich miłośników muzyki oraz fanów opolskich festiwałów. Absolutnym hitem ekspozycji są budki nagraniowe, w których każdy może zarejestrować zaśpiewany przez siebie utwór i wysłać go mailem na pamiątkę. Dużą popularnością cieszy się także miejsce poświęcone modzie estradowej, w którym podziwiać można

autentyczne stroje gwiazd oraz przemierzyć je w wirtualnym lustrze. Muzeum Polskiej Piosenki otrzymało wiele nagród, w tym Certyfikat Polskiej Organizacji Turystycznej. Jest to dzisiaj niewątpliwie jedna z największych atrakcji Opolszczyzny, miejsce świetnej zabawy dla małych i dużych oraz obowiązkowy punkt zwiedzania. W tak niesamowitych multimedialnych wnętrzach pełnych muzyki zapomnisz o całym świecie, a czas będzie upływał tak szybko, że nawet nie zauważysz kiedy minęło dobrych kilka godzin.

OROT



Jarmark Bożonarodzeniowy w Opolu

Świąteczna atmosfera, zapach grzanego wina, przeróżne słodkości, czy też piękne ozdoby świąteczne wytwarzane z pasją przez lokalnych producentów i rzemieślników.

Co roku w okresie bożonarodzeniowym, na pięknie udekorowanym choinkami i oświetlonym kolorowymi światełkami opolskim Rynku, można poczuć smak i zapach zbliżających się Świąt Bożego Narodzenia. Kilkudziesięciu wystawców przygotowuje bogatą ofertę rękodzieła i regionalnych przysmaków. Na licznych straganach można kupić także unikatowe prezenty pod choinkę. Na opolskim jarmarku nie brakuje także wielu niespodzianek, zarówno dla dzieci, jak i dorosłych. Co roku przygotowywane są różne atrakcje dla odwiedzających jarmark mieszkańców i turystów. Karuzela wenecka, stok do snowtubingu,

czy Diabelski Młyn to tylko niektóre z nich. Odwiedzający jarmark mogą również uczestniczyć w wielu wydarzeniach towarzyszących, m.in. w odbywającym się Marszu Mikołajów, wspólnym rodzinnym kolędowaniu, czy też w interaktywnych bajkowych przedstawieniach teatralnych. Choć opolski jarmark nie jest największym i najpopularniejszym w Polsce, to właśnie poprzez swoją kameralność i klimat odwiedza go wielu turystów z kraju i zagranicy.

OROT



OPOLSKA
REGIONALNA
ORGANIZACJA
TURYSTYCZNA



VISIT
OPOLSKIE

www.visitopolskie.pl

Stobrawski Park Krajobrazowy w szacie zimowej



Położony w dorzeczu Stobrawy, Budkowiczanki, Bogacicy, Brynicy i Smortawy, graniczący z Odrą, chroni przede wszystkim położone w dolinach zbiorowiska leśne, podmokłe łąki i starorzecza. Wraz z kompleksem stawów hodowlanych miejsca te są ostoją dla wielu rzadkich okazów flory i fauny.

Występują tutaj m.in. wilki i rysie. Poza walorami przyrodniczymi na uwagę zasługują miejscowości położone w granicach parku: Pokój, Zagwizdzie, Karłowice i Studzionka. Chociażby w Zagwizdzu zobaczysz Izbę Muzealną znajdującą się w zabudowaniach dawnej huty. Obszar parku najlepiej zwiedzać poruszając się wyznaczonymi szlakami turystycznymi. Jest to obszar naprawdę dziki, w którym możesz być sam na sam z otaczającą Cię naturą. Zimą w Stobrawskim Parku Krajobrazowym warto przede wszystkim zobaczyć, nieco tajemniczy, spowity mgłą i śnieżnym puchem Zabytkowy Park w Pokoju oraz wnętrza ewangelickiego Kościoła Księżnej Zofii. W okolicy warto

zatrzymać się także w myśliwskiej rezydencji – Zamku Bożejów, położonym w sercu stobrawskich lasów. To niezwykle klimatyczne miejsce pozwoli odetchnąć Ci pełną piersią. Skosztuj tutaj także wybornej regionalnej kuchni myśliwskiej. Znajdująca się tutaj restauracja znajduje się na Szlaku Kulinarным Opolski Bifj. Możesz także skorzystać z oferty SPA, idealną na zimowe popołudnia i wieczory. Na turystów czekają w pobliżu także liczne agroturystyki i inne obiekty noclegowe m.in. „Uroki Lasu” w Radomierowicach, „Chata w lesie” w Murowie, „Agrorelaks” w Brynicy, czy też RehaVital w Starych Siołkowicach.

OROT





Slezský Wawel na zimu

Zámek slezských Piastovců v obci Brzeg, zvaný též slezským Wawelem, je opravdovou perlou na mapě opolského regionu.

Ne nadarmo byl v rámci hlasování National Geographic Traveler v roce 2013 vybrán mezi 7 nových divů Polska. Monumentální objekt, neobyčejně okázalý, se staletou historií – a co je nejdůležitější – přístupný návštěvníkům. Gotická stavba rezidenčního a obranného charakteru byla postavena ve 13. stol., v 16. stol. pak získala podobu renesanční. Do 17. stol. byl zámek sídlem břežských knížat, poté mnoho let chátral. V meziválečném období v něm bylo zřízeno městské muzeum a po 2. světové válce si objekt vyžádal generální opravu, která probíhala v letech 1966-1990. Má zde sídlo Muzeum slezských Piastovců, v němž početné a zají-

mavé sbírky uchvátí nejednoho turistu. V roce 2018 byl zámek prezidentem Polska zapsán na seznam historických památek. Návštěva muzea v zimním období je dobrým námětem pro objevení historie, kdy atmosféra zámeckých interiérů nabudí vaši představivost a přenes vás přímo do časů piastovských knížat a princezen. Nedaleko zámku stojí za návštěvu kostel Povýšení sv. Kříže s úžasnými nástěnnými malbami iluzivních fresk slezského malíře Johana Kubena (1697-1770), jednoho z nejvýznamnějších slezských malířů fresk.

OROT



Zimní vodní atrakce

I když se v zimě stává čím dál více populární koupání v přírodní studené vodě, v opolském regionu nechybí místa s vodními atrakcemi, zábavou a rekreací pro ty, kteří mají raději vodu teplejší.

U nás na Opolsku jsou hosté celoročně vítáni v mnoha krytých plovárnách a bazénech, z nichž jedny jsou určeny spíše ke sportovnímu plavání, jiné v sobě spojují funkce rekreační se sportovně-zábavní. Bezpochyby jednou z nejmodernějších plováren v regionu je „Wodne oKko” v obci Kędzierzyn-Koźle. Ve vnitřní bazénové zóně jsou k dispozici mimo jiné brouzdaliště pro děti s mini-skuzavkou, bazén s masážními tryskami, tobogán, divoká řeka, celoroční výplavový bazén s masážními zónami, vířivky, sportovní bazén a saunový svět. Dalším vhodným objektem, který můžeme vřele doporučit, je krytý

plavecký bazén „Wodna Nuta” v Opolí, kde se nachází 50-ti metrový sportovní olympijský bazén, rekreační bazén a solankový bazén s řadou masážních prvků a lehátek. Hosté mohou za úplaty využít také saunu. Za návštěvu v regionu stojí také „Oleská laguna” v obci Olesno, s brouzdalištěm, sportovním bazénem, skluzavkou, saunami a vířivkami a konečně i krytý bazén „Delfin” v Krapkovicích.

OROT

jeseniky.cz

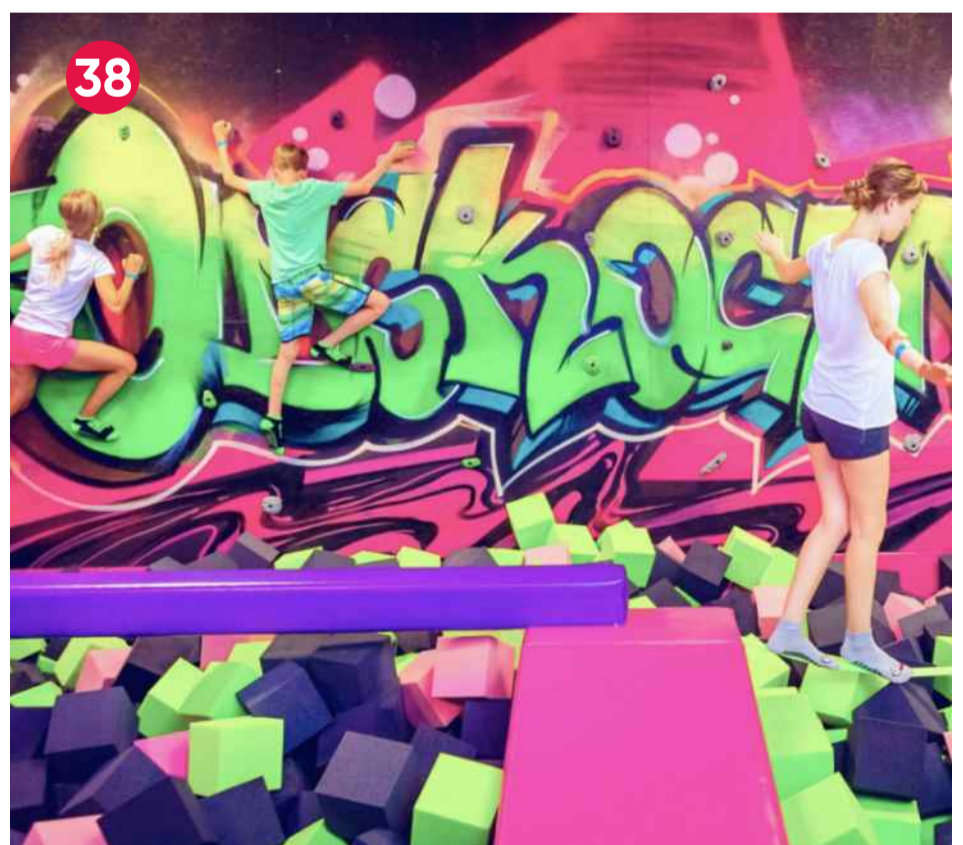
Hoplandia a trampolínový park „Odkocznia” v Opolí – úžasná zábava pro všechny

V zimě se často stane, že nám počasí nepřeje. Proto rádi během těchto dní využijeme indoorové aktivity.

Příkladem je zábavní park Hoplandia nebo trampolínový park „Odkocznia” v Opolí. V Hoplandii vaše ratolesti zcela ztratí pojem o čase a budou se chtít stále bavit. Na děti od 2 do 12 let čekají takové atrakce jako: trampolíny s bazénem s pěnovými míčky – jedna z největších nafukovacích zábavních atrakcí v Evropě, skluzavka s pontony, nafukovací hřiště s pře-kázkovou dráhou, dětský koutek s kouzelnými kostkami a dětská zóna s bazénem s míčky. Rodiče si pak mohou odpočinout v pohodlných křeslech a pozorovat bezstarostně hrající si děti. Na vše dohlíží kvalifikovaná

obsluha. Naproti tomu trampolínový park „Odkocznia” čeká na starší děti, mládež a dospělé. Návštěvníci mohou vyzkoušet atrakce na ploše 1200 m², mimo jiné trampolíny klasické, šikmé i olympijské, arénu dodgeball, skokanskou věž nebo bazén s pěnovými míčky. Dospělí se zde budou cítit bezstarostně jako za svých dětských časů. Jak v trampolínovém parku „Odkocznia”, tak v Hoplandii lze zorganizovat narozeninové oslavy nebo zarezervovat si skupinové akce s rodinou či přáteli.

OROT





36

Śląski Wawel na zimę

Zamek Piastów Śląskich w Brzegu nazywany „Śląskim Wawelem” to prawdziwa perełka na mapie Opolszczyzny.

Nie bez przyczyny został wybrany jednym z 7 nowych cudów Polski w Plebiscycie National Geographic Traveler z 2013 r. Monumentalny, niezwykle okazały, z wielowiekową historią i co szalenie ważne – udostępniony do zwiedzania. Gotycka budowla o charakterze rezydencjalno-obronnym została wzniesiona w XIII w., a w XVI w. nadano jej charakter renesansowy. Do XVII w. zamek był siedzibą Księstwa Brzeskiego, potem przez wiele lat niszczał. W okresie międzywojennym otwarto tutaj Muzeum Miejskie. Po II wojnie światowej obiekt wymagał gruntownej renowacji, której został poddany w latach 1966-1990. Swoją siedzibę ma tutaj Muzeum Piastów Śląskich, w którym liczne i ciekawe zbiory zachwycą niejednego turystę. W 2018 r. zamek został wpisany przez Prezydenta RP

na listę Pomników Historii. Zwiedzanie muzeum w okresie zimowym to dobry pomysł na odkrywanie wielu historii, a klimat zamkowych wnętrz pobudzi twoją wyobraźnię i przeniesie Cię wprost do czasów piastowskich książąt i księżniczek. Nieopodal zamku warto odwiedzić Kościół pw. Podwyższenia Krzyża Świętego z niesamowitymi iluzjonistycznymi freskami niesklepiennymi śląskiego malarza Johanna Kubena (1697-1770), jednego z najwybitniejszych śląskich malarzy fresków.

OROT



37

Zimowe atrakcje wodne

Choć morsowanie w okresie zimowym staje się coraz popularniejsze, to w województwie opolskim nie brakuje też miejsc wodnych aktywności, rozrywki i rekreacji dla tych, którzy wolą cieplejszą wodę.

Na Opolszczyźnie całorocznie gości zaprasza wiele krytych pływalni i basenów, jedne nastawione bardziej na sportowe pływanie, inne łączące funkcje rekreacyjne, rozrywkowe i sportowe. Niewątpliwie jedną z najnowocześniejszych pływalni w regionie jest „Wodne oKko” w Kędzierzynie-Koźlu. W wewnętrznej strefie basenowej znajdują się m.in.: brodzik dla dzieci z minizjeżdżalnią, basen z masażerami, zjeżdżalnia, rwąca rzeka, całoroczny basen wypływowi ze strefami masażu, wanny jacuzzi, basen sportowy oraz strefa saun. Kolejnym wartym polecenia obiektem jest kryta pływalnia „Wodna Nuta” w Opolu, na której to znajduje się 50 metrowy olimpijski basen sportowy, niecka

rekreacyjna oraz basen solankowy z licznymi masażerami i leżankami. Klienci skorzystać mogą także z sauny za dodatkową opłatą. W regionie warto odwiedzić także „Oleską Lagunę” w Oleśnie z brodzikiem, basenem sportowym, zjeżdżalnią, saunami i jacuzzi oraz Krytą Pływalnię „Delfin” w Krapkowicach.

OROT



OPOLSKA
REGIONALNA
ORGANIZACJA
TURYSTYCZNA



VISIT
OPOLSKIE

www.visitopolskie.pl

Hoplandia i Odskokcznia w Opolu – niesamowita zabawa dla wszystkich

Kiedy za oknem pogoda nie rozpieszca a aktywność na świeżym powietrzu nie jest tak częsta, jak w ciepłe dni, wypróbować możesz wiele atrakcji pod dachem.

Jednymi z takich są: Sala Zabaw Hoplandia oraz Park Trampolin Odskokcznia w Opolu. W Hoplandii twoje pociechy całkowicie stracą poczucie czasu i będą się stale bawić. Na dzieci w wieku od 2 do 12 lat czekają takie atrakcje jak: trampoliny z basenem z gąbkami, jeden z największych w Europie dmuchańców do zabawy, zjeżdżalnia pontonowa, dmuchany plac zabaw i tor przeszkód, kącik malucha z magicznymi klockami oraz strefa malucha z basenem z kulkami. Rodzice natomiast mogą odpocząć w wygodnych fotelach oraz obserwować beztroską dziecięcą zabawę. Nad wszystkim czuwa

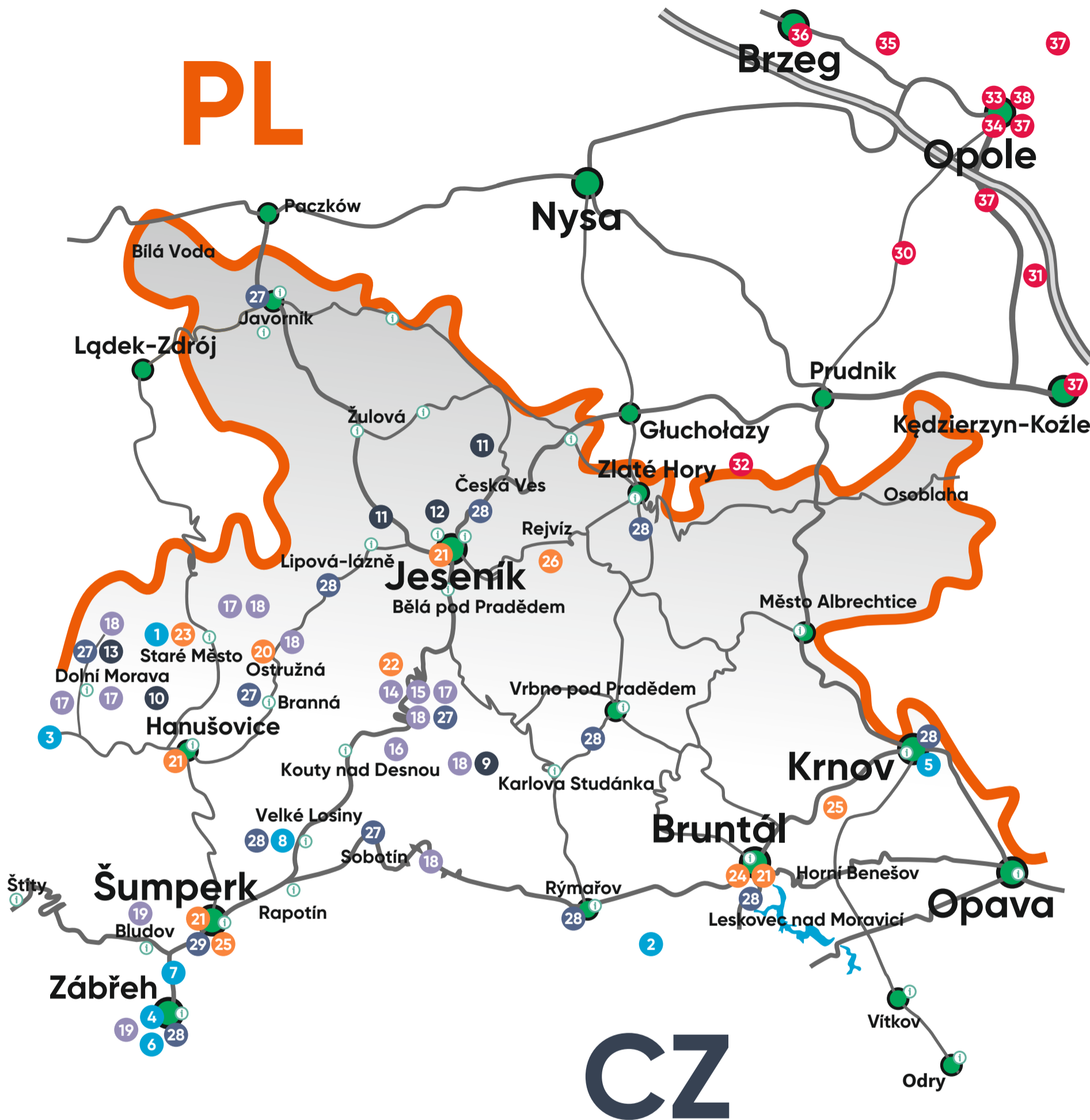
wykwalifikowana obsługa. Natomiast Park Trampolin Odskokcznia czeka na starsze dzieci, młodzież i dorosłych. Na odwiedzających czeka tutaj aż 1200 m² atrakcji m.in.: trampoliny klasyczne, skośne, olimpijskie, arena dodgeball, wieża do skoków oraz baseny z gąbkami. Dorosli poczują się tutaj beztrosko i przeniosą się do czasów dziecięcej zabawy. Zarówno w Odskokczni, jak i w Hoplandii zorganizować można imprezy urodzinowe oraz zarezerwować wejścia grupowe z rodziną czy z przyjaciółmi.

OROT



38





Noviny byly vydány ve spolupráci se sdružením Jeseníky - Sdružení cestovního ruchu



Jeseníky - Sdružení cestovního ruchu

Sídlo: Palackého 1341/2, 790 01 Jeseník
e-mail: info@jeseniky.cz
tel.: +420 583 283 117
www.jeseniky.cz

Vydal spolek Region Jeseníky z. s.,
Jánského 341, 790 81 Česká Ves, IČO: 22847359, info@jeseniky.cz
Náklad: 5 000 ks, noviny byly vydány ve spolupráci se sdružením Jeseníky - Sdružení cestovního ruchu
Registrováno Ministerstvem kultury, evidenční číslo: MK ČR E 23118,
Vydání je neprodejné
Šéfredaktorka: Ing. Mgr. Věra Holubová, Grafika: David Migal

NOVINY KE STAŽENÍ



PŘEKRAČUJEME HRANICE
PRZEKRACZAMY GRANICE
2014–2020



EVROPSKÁ UNIE / UNIA EUROPEJSKA
EVROPSKÝ FOND PRO REGIONÁLNÍ ROZVOJ
EUROPEJSKI FUNDUSZ ROZWOJU REGIONALNEGO

FOND MIKROPROJEKTŮ



PO STOPÁCH REGIONU

- 1 SKI Areál Kraličák
- 2 Gilbert du Motier, markýz de La Fayette - Rýžoviště
- 3 Králíky - výroba betlémů
- 4 Jan Eskymo Welzl - m. Zábřeh
- 5 Likér z hor - Praděd
- 6 Via Delicia v Zábřehu
- 7 Hrobka - Postřelmov
- 8 Starý dub - Velké Losiny

DO HOR I DO PODHŮŘÍ

- 9 Chata Ovčárna
- 10 Socha klečícího Krista pod Olivetskou horou
- 11 Jeskyně - Na Pomezí a Na Špičáku
- 12 Alej Dr. Kubíka
- 13 Stezka v oblacích

NA SNĚHU

- 14 Běžkové tratě - Červenohorské sedlo a Praděd
- 15 SKIbus
- 16 Běžkování okolo Dlouhých strání
- 17 Snowparky v Jeseníkách
- 18 Jesenická zimní magistrála
- 19 Zimní plavání

S NEJMENŠÍMI

- 20 Rodinné lyžování na Ostružné
- 21 Kavárny s hernou pro děti
- 22 Zimní výlet s dětmi na Vřesovou studánku
- 23 Běžkování na Staroměstsku
- 24 Trať s půjčovnou motokár - Bruntál
- 25 Laser game
- 26 Mechový okruh na Rejvíze

RELAX

- 27 Wellness centra
- 28 Vodní zábava
- 29 Aquacentrum Šumperk

NA VÝLET K SOUSEDŮM

- 30 Zámek Mošna
- 31 Chráněná krajinná oblast Hora sv. Anny
- 32 Opavské hory
- 33 Muzeum Polské písně v Opoli
- 34 Vánoční jarmark v Opoli
- 35 Chráněná krajinná oblast Stobravský park
- 36 Zámek Slezský Wawel
- 37 Vodní atrakce v Polsku
- 38 Hoplandia a trampolínový park „Odkocznia“

ŚLADAMI HISTORII REGIONU

- 1 Komplex Kraličák
- 2 Gilbert du Motier, markýz de La Fayette - Rýžoviště
- 3 Králíky - oáza twórczenia szopek
- 4 Jan Eskymo Welzl - m. Zábřeh
- 5 Likier z gór - Pradziad
- 6 Via Delicia w m. Zábřeh
- 7 Grobowec - m. Postřelmov
- 8 Stary dęb - m. Velké Losiny

W GÓRY I NA POGÓRZA

- 9 Schronisko Ovčárna
- 10 Rzeźba klęczącego Chrystusa pod Górą Oliwną
- 11 Jaskinie Na Pomezí i Na Špičáku
- 12 Alei Dr. Kubíka
- 13 Ścieżka w chmurach

NA ŚNIEGU

- 14 Trasy narciarstwa biegowego - Červenohorské sedlo i Pradziad
- 15 SKIbus
- 16 Biegówki wokół elektrowni Dłouhé stráně
- 17 Snowparki Jesioników
- 18 Jesionicka zimowa magistrála
- 19 Pływanie zimowe

Z NAJMŁODSZYMI

- 20 Narciarstwo rodzinne na Ostrużná
- 21 Kawiarnie z salą zabaw dla dzieci
- 22 Zimowa wycieczka z dziećmi do Vřesová studánka
- 23 Narty biegowe na Staroměstska
- 24 Autodrom Bruntál
- 25 Laser game
- 26 Mchowa pętla na Rejvitz

RELAKS

- 27 Centra wellness
- 28 Zabawy wodne
- 29 Aquacentrum Šumperk

W POLSCE

- 30 Zamek Moszna
- 31 Park Krajobrazowy Góra św. Anny
- 32 Góry Opawskie
- 33 Muzeum Polskiej Piosenki w Opolu
- 34 Jarmark Bożonarodzeniowy w Opolu
- 35 Stobrawski Park Krajobrazowy
- 36 Zamek Śląski Wawel
- 37 Atrakcje wodne w Polsce
- 38 Hoplandia i Odkocznia w Opolu

