

1

Dvě rozhledny Králického Sněžníku

Neblouzníte, titulěk tohoto článku čtete opravdu správně. Skoro půl století jsme zvyklí vyhlídkovou věž na vrcholu Králického Sněžníku vidat jen na historických vyobrazeních, nebo o ní slýchávat z vyprávění pamětníků. V současnosti však vrchol na pomezí Česka a Polska má rozhledny rovnou dvě.

Dvěma rozhlednami na jednom kopci se už pyšní Město Albrechtice ve Zlatohorské vrchovině, takže takovýto záměr by možná nebyl až takovou raritou. Nicméně v případě Králického Sněžníku je situace poněkud bizarnější.

Na vrcholu Králického Sněžníku se skutečně jedna rozhledna buduje. Možná o vyhlídkové věži na česko-polském vrcholu snili Češi i Poláci. Dlouholetý sen se však prozatím plní sousedům, kteří na polské straně hory začali vyhlídku před dvěma lety skutečně

budovat. Z oblíbeného cíle výletů, kterým „Kraličák“ rozhodně je, se tak na nějakou dobu stalo staveniště s těžkou technikou. Na druhou stranu, třicet čtyři metrů vysoká stavba, které Poláci přezdívají „mixér“, nemá rozhodně vyhráno. Kvůli devastaci horské krajiny čelí nemalým problémům s dostavbou. Žhavou novinkou Jeseníků je rozhodně replika původní rozhledny věnované ke slávě německého císaře a pruského krále Viléma I., která na Králickém Sněžníku stála mezi lety 1899-1973. Věrná kopie taktéž

téměř čtyřiatřicetimetrové kamenné věže, připomínající středověkou architekturu, vyrostla na kopci Větrov (918 m n. m.) v Rychlebských horách. Jmenuje se Dalimilova rozhledna a blíže, než na patnáct kilometrů vzdálený vrchol „Kraličáku“ to z ní máte na oblíbenou horskou chatu Paprsek.

vh

Muzeum raportínské sklárny

2

Jedna generace sklářů za druhou od roku 1829 utvářela svým umem život raportínské sklárny a šířila její věhlas. Na začátku roku 2009 ale pece zcela vyhasly a kdysi světově proslulá sklárna po 180 letech definitivně ukončila výrobu. Příběh raportínského skla pomyslně ožívá v novém muzeu přímo u bývalého areálu podniku.

OBSAH



po stopách regionu
strana 2-4

do hor i do podhůří
strana 5-7

hýbačky
strana 8



na dvou kolech
strana 9

s nejmenšími
strana 10-11

k vodě
strana 12



na výlet k sousedům
strana 13 - 15

mapa
strana 16

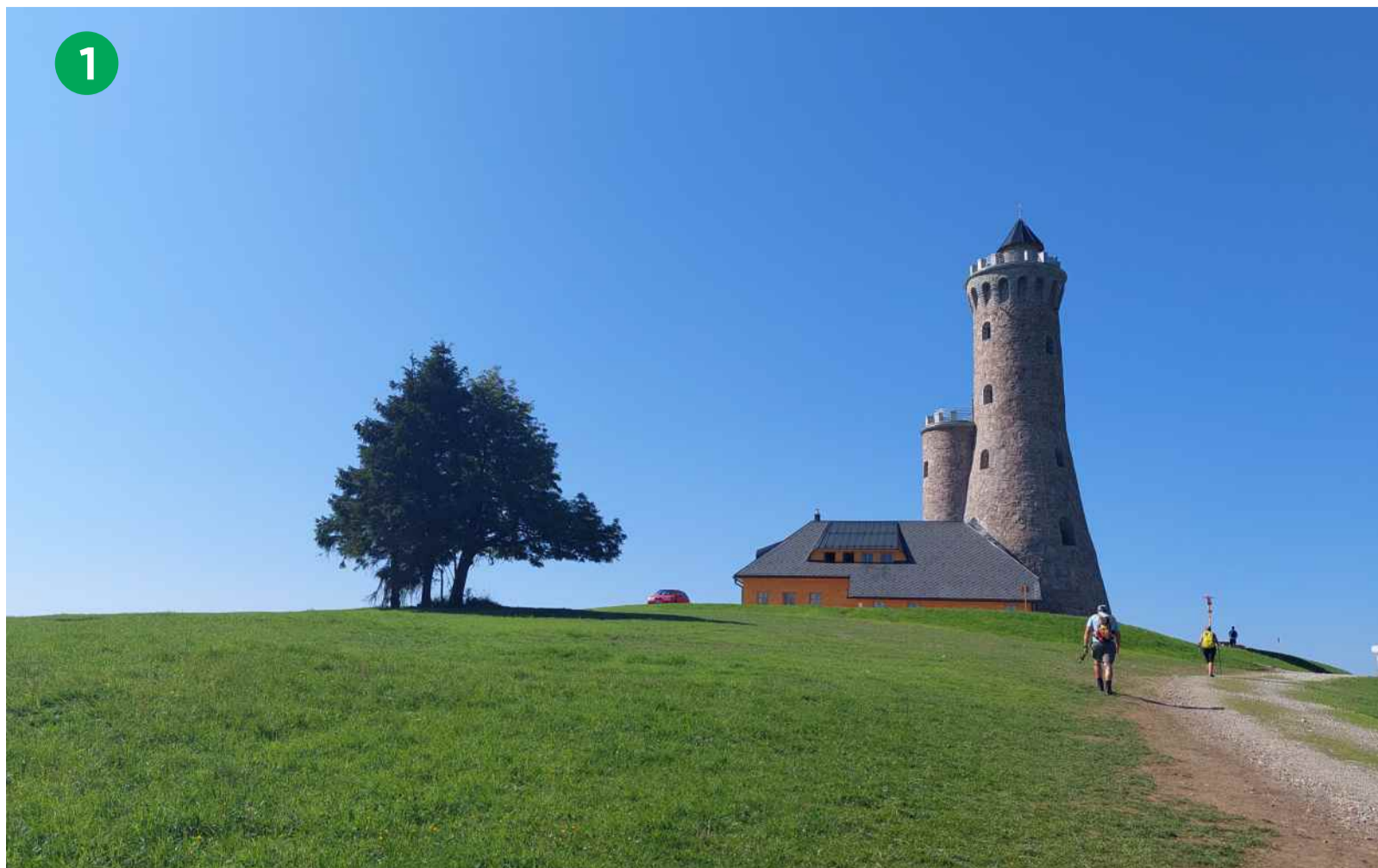
jeseniky.cz



PŘEKRAČUJEME HRANICE
PRZEKRACZAMY GRANICE
2014-2020



EVROPSKÁ UNIE / UNIA EUROPEJSKA
EVROPSKÝ FOND PRO REGIONÁLNÍ ROZVOJ
EUROPEJSKI FUNDUSZ ROZWOJU REGIONALNEGO



1

Dwie wieże widokowe na szczycie Šnežníka

Nie bądź zdziwiony! Dobrze rozumiesz tytuł tego artykułu. Od prawie pół wieku jesteśmy przyzwyczajeni do oglądania wieży widokowej na szczycie Šnežníka tylko na starych zdjęciach lub do słuchania o niej we wspomnieniach, pamiętających istnienie wieży. Obecnie jednak szczyt na granicy Czech i Polski posiada aż dwie wieże widokowe.

Miasto Albrechtice w Górach Opawskich już teraz szczyt się dwoma wieżami widokowymi na jednym wzgórzu, więc taki krajobraz nie może być rzadkością. Jednak w przypadku Šnežníka sytuacja jest o nieco dziwniejsza.

Na szczycie Šnežníka właśnie wybudowano wieżę widokową. Być może zarówno Czesi, jak i Polacy marzyli o wieży widokowej na czesko-polskim szczycie. Jednak wieloletnie marzenie do tej pory spełniło się po polskiej stronie, gdzie dwa lata temu faktycznie zaczęto budować wieżę po polskiej stronie góry. Popularny

cel wycieczek, którym zdecydowanie jest Šnežník, stał się od pewnego czasu placem budowy z ciężkim sprzętem. Z drugiej strony trzydziestoczworometrowa budowla, "blendrem", zbiera skrajne opinie. Ze względu na dewastację górskiego krajobrazu, Polacy borykają się z dużymi problemami z końcową realizacją. Gorącą nowością Jesioników jest z pewnością replika oryginalnej wieży widokowej, która historycznie była poświęcona chwale cesarza niemieckiego i króla pruskiego Wilhelma I, która stała na Kralickim Šnežniku w latach 1899-

1973. Wierna kopia prawie trzydziestoczworometrowej kamiennej wieży, przypominającej średniowieczną architekturę, została zbudowana na wzgórzu Větrov (918 m n.p.m.) w Górach Rychlebskich. Nazywa się wieżą widokową Dalimilova, a bliżej oddalonego o piętnaście kilometrów szczytu Šnežníka znajduje się jeszcze popularna chata górską Paprsek.

vh

Muzeum Huty Rapotín

Kolejne pokolenia szklarzy, od 1829 roku, kształtowały życie huty Rapotín i rozświetliły ją. Jednak na początku 2009 roku piec całkowicie wygasł, a słynna niegdyś na całym świecie huta szkła definitywnie zaprzestała produkcji po 180 latach. Historia Rapocińskiego szkła ożywa w nowym muzeum tuż obok dawnej siedziby firmy.

2

SPIS TREŚCI



śladami historii regionu
str. 2-4

w góry i na pogórza
str. 5-7

aktywność i zabawa
str. 8

na dwóch kółkach
str. 9

z najmłodszymi
str. 10-11

nad wodę
str. 12

w Polsce
str. 13 - 15

mapa
str. 16

jeseniky.cz



PŘEKRAČUJEME HRANICE
PRZEKRACZAMY GRANICE
2014-2020



EVROPSKÁ UNIE / UNIA EUROPEJSKA
EVROPSKÝ FOND PRO REGIONÁLNÍ ROZVOJ
EUROPEJSKI FUNDUSZ ROZWOJU REGIONALNEGO



Tam, kde vzniká jeden ze symbolů prestiže a luxusu

Mezi původní, tradiční řemesla Jeseníků a jejich podhůří patří ta spojená s výrobou textilu. Zdejší textilky zaměstnávaly tisíce lidí a ve své době byly skutečnými světovými fenomény. Jednou z posledních je ta v Rýmařově, která stále vyrábí jedinečný český brokát, znak aristokracie a luxusu.

Počátky výroby brokátů, tedy lesknoucích se hedvábných tkanin s plastickým vzorováním, v podhůří Jeseníků sahají na přelom 19. a 20. století. Tehdy, právě v Rýmařově, hedvábnický podnik založili bratři Adolf a Franz Schielové. S příchodem druhé světové války a dalších desetiletí zažívala textilka skutečné vstupy a pády. Nakonec však na její tradici i dnes úspěšně navazuje firma Hedva Český Brokát, která tento exkluzivní materiál nejen vyrábí, ale šije z něj kromě historických kostýmů i všemožné bytové a oděvní doplňky.

Právě v prostorách stále fungující textilky lze navštívit jedinečnou expozici, která barvitý příběh výroby hedvábí a bro-

kátů na Rýmařovsku prezentuje. Přímo v bývalé tovární hale uvidíte tkalcovské stroje i nádherné výsledky práce tkalců, včetně brokátových ornátů pro kněží. Věřte, že vás z desítek látek i informací budou oči přecházet. Součástí expozice je ovšem ještě jedna perlička – unikátní, původní interiér pražské prodejny nákrčníků vytvořený ve stylu art deco.

Expozice je o prázdninách otevřena pět dní v týdnu, kromě neděle a pondělí. A jestli chcete mít zážitek ještě autentičtější, využijte možnosti zúčastnit se speciální kostýmované prohlídky, která Tě mimo jiné přenesne do konce 19. století. A pozor, rezervace nutná.

vh



Krajem vápence a mramoru

Oblast Vápenné a Horní Lipové je součástí krasového systému, který je už od počátku 17. století využíván k těžbě vápence. Dodnes je zdejší hornina vyhledávanou nejen stavební surovinou. Co však víme o historii vápenictví tohoto kraje? To vám zodpoví Latzelova stezka krasem Rychlebských hor.

Svou devítikilometrovou pout' za historií pálení vápna na Jesenícku můžete začít u vlakového nádraží v Horní Lipové nebo u nádraží ve Vápenné, případně u autobusové zastávky Vápenná – Lesní Čtvrť. Celkem jedenáct panelů vás provede nejen historií, ale také přes lesy a louky k panoramatickým výhledům, k ponorným vodám Ztraceného potoka i do starých horských osad, pod nimiž se krasové království nachází.

Dozvíte se podrobnosti o životě Antona Cajetana Latzela, který ve Vápenné v roce 1869 postavil první kruhovou pec na pálení vápna ve Slezsku, jak se vápno vlastně těžilo a zpracovávalo, či jak vzkvétající vápenný průmysl

ovlivnil život místních obyvatel. Tento výlet do minulosti byste si neměli nechat ujít! Doteď se totiž v této oblasti těží jeden z nejčistších vápenců s 90% obsahem kalcitu. Co když náhodou máte doma dekorativní obklady nebo dlažbu z mramoru z Horní Lipové, nebo produkt chemického či papírenského průmyslu, do kterého byla přidána drt' mramorů z masivu Smrčnicku?

vh

hory tři krajů



Poutní místo Panny Marie Pomocné

5

V lesích jižně od Zlatých Hor se nachází obnovený poutní areál, zasvěcený Panně Marii Pomocné – Ochránkyni nenarozených, zvané jako Maria Hilf. Před druhou světovou válkou sem ročně přicházelo až sto tisíc poutníků, za komunistického režimu poutní místo pustlo a chátralo. Dnes stojí na místě původního chrámu od základů nově vystavěný poutní areál.

Městské muzeum Javorník

6

Navštivte nedávno otevřené Městské muzeum v Javorníku. V rekonstruované budově bývalého soudu můžete nahlédnout do původní soudní síně, prvorepublikové četnické stanice, šatlavny nebo do středověké krčmy. Nechybí ani informace o působení řádových sester, které za minulého režimu v budově šily ornáty.

Editorial



Milí zvědavci,

my tady v našich milovaných horách věříme, že uvedené zajímavosti a především tipy na výlety nebudete objevovat jen prostřednictvím těchto novin, ale osobně, naživo, protože jediné tak si od nás odnesete nezapomenutelné zážitky a Jeseníky si zamilujete.

Co od novin rozhodně (ne)čekejte!

Tyto výletní noviny rozhodně nemají být vyčerpávajícím bedekrem po králicích, jeseníckých a Rychlebských horách. Nehleďte v nich žádný ucelený seznam zajímavostí. Možná v nich,

světe div se, nenajdete ani zmínku o některých TOP atraktivitách. Jednoduše v nich najdete od každého kousek... Pozornost věnujeme nejen vybraným NEJ, ale i méně známým, možná zapadlým místům, se kterými je však příjemné a obohacující se na toulkách zdejším krajem seznámit. Nejsou třeba doslova strhující, velkolepá a dobývaná mraky turistů, ale jsou malebnou, tichou a nezbytnou součástí jesenícké mozaiky.

I noviny mají svůj řád

Příspěvky jsou tematicky rozděleny do

sedmi hlavních kapitol. O historických, přírodních i kulturních zajímavostech pojednává kapitola Po stopách regionu, tipy na pěší túry a výlety za krásami zdejší krajiny najdete v sekci Do hor i do podhůří. Samostatnou skupinu tvoří samozřejmě tipy na sportovní aktivity a cyklovýlety. Vlastní rubriku jsme připravili také pro rodiny s dětmi. A jelikož Rychleby a Králický Sněžník jsou hraničními pohořími a u sousedů je rozhodně také krásně, do novin jsme zařadili kapitolu Na výlet k sousedům. Každý článek – zajímavost má nadto své specifické číslo, které určuje jeho

geografickou polohu v mapě na poslední straně novin.

Nedílnou součástí novin je rovněž souhrn provozních informací, tj. kontakty na informační centra, půjčovny či průvodce.

... přejeme vám pohodové objevování!





Tam, gdzie powstaje jeden z symboli prestiżu i luksusu

Do oryginalnych, tradycyjnych rzemiosł Jesioników i ich podgórze należą te związane z produkcją tekstyliów. Miejscowe zakłady włókiennicze zatrudniały tysiące ludzi i były kiedyś światowym fenomenem. Jednym z ostatnich jest ten w Rýmařovie, gdzie do dziś wytwarza się unikalny czeski brokat, znak arystokracji i luksusu.

Początki produkcji brokatów, czyli błyszczących tkanin jedwabnych z plastycznym wzorem, u podnóża Jesioników sięgają przełomu XIX i XX wieku. W tym czasie to właśnie w Rýmařovie została założona przez braci Adolfa i Franza Schielovych firma jedwabnicza. Wraz z nadejściem II wojny światowej i kolejnymi dziesięcioleciaми przemysł tekstylny przeżywał prawdziwe wzloty i upadki. Firma Hedva Český Brokát do dziś kontynuuje jej tradycję i nie tylko produkuje ten ekskluzywny materiał, ale także szyje z niego oprócz kostiumów historycznych wszelkiego rodzaju akcesoria domowe i odzieżowe.

To właśnie na terenie wciąż działającej fabryki włókienniczej można odwiedzić wyjątkową wystawę, która przedstawia barwną historię produkcji jedwabiu i brokatu w regionie Rýmařov. Bezpośrednio w dawnej

hali fabrycznej zobaczycie maszyny tkackie oraz wspaniałe efekty pracy tkaczy, w tym brokatowe ornaty dla księży. Będziecie pod wrażeniem widząc mnóstwo wzorów i dowiadując się wiele informacji. Jednak część ekspozycji to kolejna perelka – niepowtarzalna, oryginalne wnętrza praskiego butikku z apaszkami stworzone w stylu art deco.

Wystawa czynna jest pięć dni w tygodniu w okresie wakacyjnym, z wyjątkiem niedziel i poniedziałków. A jeśli chcecie przeżyć jeszcze bardziej autentyczne wrażenia, skorzystajcie z okazji, aby wziąć udział w specjalnej wycieczce kostiumowej, która przeniesie Was między innymi do końca XIX wieku. Uwaga, na wystawę wymagana jest rezerwacja.

vh



Krajiną wapienia i marmuru

Obszary Vápenné i Horní Lipová są częścią systemu krasowego, który od początku XVII wieku był wykorzystywany do wydobywania wapienia. Do dziś miejscowa skała jest wyszukiwana nie tylko jako materiał budowlany. Ale co wiemy o historii przemysłu wapienniczego w regionie? Odpowie Ci na to Szlak Latzela przez system krasowy Gór Rychlebskich.

Swoją dziewięciokilometrową podróż przez historię wypalania wapna w rejonie Jesenika można rozpocząć na dworcu kolejowym w Lipowej Górnej (Horní Lipová) lub na dworcu kolejowym w Vápenná lub na przystanku autobusowym Vápenná - Lesní Čtvrť. Łącznie jedenaście tablic przeniesie Was nie tylko przez historię, ale także przez lasy i łąki do panoramicznych widoków, zatopionych wód Straconego potoka i starych górskich osad, pod którymi znajduje się krasowe król-estwo.

Dowiedcie się szczegółów na temat życia Antona Cajetana Latzla, który w 1869 roku w Vápenné zbudował pierwszy na Śląsku piec wapienniczy, dalej jak faktycznie wydobywano i przetwarzano wapno oraz jak kwitnący przemysł wapienniczy wpłynął na życie

mieszkańców. Nie możesz przegapić tej podróży w czasie! Do tej pory wydobywany jest na tym terenie jeden z najczystszych wapieni z 90% zawartością kalcytu. Czy to możliwe, że macie w domu ozdobne płytki lub marmurową kostkę z Lipowej Górnej albo produkt przemysłu chemicznego lub papierniczego, do którego dodano miazgę marmurową z masywu Smrčnick?

vh

góry trzech krajów



Miejsce pielgrzymkowe Matki Boskiej Wspomożycielki 5

W lasach na południe od Złotych Gór (Zlaté Hory) znajduje się odrestaurowane miejsce pątnicze poświęcone Najświętszej Maryi Pannie Wspomożycielce Nienarodzonych, znany jako Maria Hilf. Przed II wojną światową co roku przybywało tu nawet sto tysięcy pielgrzymów, a w czasach PRL miejsce pielgrzymek było opustoszałe i zniszczone. Dziś na miejscu pierwotnego kościoła stoi od podstaw nowo wybudowany kościół pielgrzymkowy.

Muzeum Miejskie Javorník 6

Warto odwiedzić niedawno otwarte Muzeum Miejskie w Javorníku. W zrekonstruowanym budynku dawnego sądu można zobaczyć oryginalną salę sądową, posterunek żandarmerii Pierwszej Republiki, więzienie czy średniowieczną karczmę. Jest też informacja o działalności sióstr zakonnych, które szyły w budynku ornaty w czasach poprzedniego reżimu.

Od redakcji

Drodzy turyści,
u nas w naszych ukochanych górach wierzymy, że nie tylko odkryjecie wyżej wymienione atrakcje a zwłaszcza wskazówki na wycieczki za pośrednictwem tego czasopisma, ale osobiście je poznacie, bo tylko w ten sposób odniesiecie sobie niezapomniane wrażenia i zakochacie się w Jesionikach.

Czego zdecydowanie (nie) oczekiwać od czasopisma!

To czasopismo wycieczkowe z pewnością nie jest wyczerpującym źródłem

informacji o Masywie Śnieżnika, Jesionikach i Rychlebskich. Nie szukajcie w nim wyczerpującej listy atrakcji. Możliwe, że nie znajdziecie tutaj nawet informacji o niektórych topowych atrakcjach. Znajdziecie tutaj esencję niesamowitych atrakcji z każdej kategorii. Zwracamy uwagę nie tylko na wybrane **NAJLEPSZE**, ale także na mniej znane, być może zapomniane miejsca, które jednak przyjemnie wzbogacają poznawanie tutejszego regionu. Miejsca te nie są zatłoczone przez turystów, ale są malowniczą, cichą i niezbędną częścią jesionickiej mozaiki.

Przejrzysty układ czasopisma

Artykuły podzielone są tematycznie na siedem głównych rozdziałów. Atrakcje historyczne, przyrodnicze i kulturowe zostały omówione w rozdziale Śladami historii regionu, wskazówki dotyczące wycieczek pieszych i wycieczek po urokach tutejszego krajobrazu można znaleźć w części W góry i na pogórze. Osobną grupę stanowią oczywiście porady dotyczące zajęć sportowych i wycieczek rowerowych. Przygotowaliśmy również własną sekcję dla rodzin z dziećmi. A ponieważ Góry

Rychlebskie i Masyw Śnieżnika są górami granicznymi i na pewno pięknie jest po obu stronach granicy, zamieściliśmy w czasopiśmie rozdział "W Polsce". Ponadto każdy interesujący artykuł ma swój własny numer, który określa jego położenie geograficzne na mapie na ostatniej stronie gazety. Integralną częścią czasopisma jest także zestawienie przydatnych informacji, tj. kontaktów do punktów informacji turystycznej, wypożyczalni czy do przewodników.

... Życzymy Wam miłego odkrywania!





Na naučné stezce Pasák si přijdou na své milovníci přírody i technických památek

Zajímá-li vás nejen příroda, ale také industriální památky a historie, měli byste jistě absolvovat výlet po naučné stezce kolem Branné. Zjistíte, že ve zdejších drsném kraji žili houževnatí lidé, kteří museli tvrdě pracovat a byli odhodláni za svůj domov i tvrdě bojovat.

Dvanáct a půl kilometru dlouhý okruh začíná a končí u mostu pod brannenskou železniční stanicí. Na rozdíl od jiných jesenických stezek se jedná o nenáročnou rekreační trasu, která vás provede malebným podhůřím Hrubého Jeseníku. Možná budete koukat, jak pestré zdejší louky a lesy, mimo jiné s výhledy na hřeben Králického Sněžníku, jsou. Na Alojzovských loukách rostou vemeniky, kruštíky i lilie, na pastvinách můžete vyplašit vzácné se vyskytující tetřívka, ve skalách výra velké, v lesích velmi vzácného čápa černého. Chráněný je také skalní hřbet s mrazovými sruby, skalními hříby, plotnami i převisy, jehož dominantní věž Pasák, dala stezce jméno.

Pokud budete všímaví, lidský zásah do přírody objevíte kolem osady Alojzov

v haldách kamení rozličných tvarů postupně zarůstajících vegetací. Po generace je vršili osadníci, aby mohli obdělávat zdejší kamenitou půdu. Na trase se seznámíte i s historií železnice, unikátní lesní úzkorozchodnou tratí, plavením vytěženého dřeva při jarním tání sněhu nebo kutáním a rýžováním zlata. Samostatnou kapitolu tvoří budování pohraničního opevnění z let 1937 až 1938. Linie pěchotních srubů a řopíků mezi Stříbrnicemi a Čerňavou se začala budovat v létě 1937. Ačkoliv Mnichovská dohoda všechny práce ukončila, některé dokončené obranné stavby pod hřebeny hor najdete dodnes. Součástí naučné stezky je například samostatný pěchotní srub – S 50 „U tratí“, který měl postřelovat železnici a silnici mezi Brannou a Ostružnou. vh



V Javorníku žila superstar barokní hudby

Šest set let patřil dnes ani ne třítisícový Javorník ve Slezsku pod správu vratislavských biskupů. Právě díky obrovskému nadšení jednoho z nich se stalo město vyhledávaným kulturním centrem, které doslova udávalo tempo středoevropské barokní kultuře.

Biskup Filip Gotthard Schaffgotsch (1715-1795) se v Javorníku objevil na pozadí celkem dramatických událostí, přesto do svého nového působiště okamžitě investoval nemalé prostředky a začal ho měnit k obrazu svému. Přestavba sídla na ostrohu nad městem v barokní zámek zahrnovala realizaci hudebního sálu s vynikající akustikou. Biskup založil i kapelu, ke které patřili i sólisté a sbor, a Jánský Vrch začal lákat publikum také z ciziny.

Největší pozornosti se město těšilo za působení houslového virtuosa a skladatele Karla Ditterse (1739-1799), který do Javorníka přišel v roce 1769. Není divu, byl skutečnou hvězdou tehdejšího hudebního nebe! Znal se s Janem Křtitelem Vaňhalem, Haydnem i Mozartem. Jeho opus Lékař a lékárník

byl ve své době oblíbenější než Mozartova Figarova svatba.

Barokní hudební éra v Javorníku každoročně ožívá v září Mezinárodním hudebním festivalem Karla Ditterse z Dittersdorfu. Baroko připomínají i měšťanské domy, kostel Nejsvětější Trojice, Dittersův dům se zahradou a samozřejmě zámek. Nejen při návštěvě hudebního sálu se ocitnete na konci 18. století. Prohlédnout si také můžete hospodářské zázemí zámku, které se na památkových objektech většinou nedochovalo. Zajímavou je rovněž kolekce dýmek a kuřáckých potřeb, jedna z největších u nás. vh



Vše, co potřebuješ vědět o Jeseníkách najdeš na jeseniky.cz

Ke hradu, který zlato střežil

Jesenické podzemí je protkáno jeskyněmi vytvořenými přírodními živly i chodbami starodávných hledačů pokladů. Zlaté doly pravděpodobně měl chránit hrad Kobrštejn, jehož zřícenina leží uprostřed lesů mezi pohádkovou osadou Rejvíz a důlní činností proslaveným Horním Údolím.

Hrad leží na zelené turistické trase nejlépe dostupné z Rejvízu nebo horního údolí na skalních výběžcích Zámeckého vrchu (933 m n. m.). Předpokládá se, že vznikl na konci 13. století. Pomezí hrad chránil vstup na území vratislavského biskupství, kontroloval obchodní stezku údolím Černé Opavy a hlavně se staral o bezpečnost okolních zlatých dolů. Jakou podobu měl, se už přesně nedozvíme. I odborníci se neshodnou, zdali na těžko dostupných skaliscích

kromě štíhlé hlásky existoval také obytný palác s dalšími staveními. Dodnes se nám na skalnatých vyvýšeninách dochovalo pouze zhruba devítimetrové torzo obranné věže s náznaky příkopů a valů. Ačkoliv na místě nemůžeme čekat rozsáhlé archeologické naleziště, procházka Medvědí hornatinou k romantické zřícenině s dalekými výhledy stojí za to!

vh





Miłośników przyrody i zabytków techniki zachęci ścieżka dydaktyczna Pasák

Jeśli interesuje Was nie tylko przyroda, ale także zabytki przemysłu i historia, zdecydowanie warto wybrać się na wycieczkę ścieżką dydaktyczną wokół Brannej. Przekonacie się, że w tym regionie żyli wytrwali ludzie, którzy musieli ciężko pracować i byli zdeterminowani, walcząc o swój dom.

Trasa o długości dwunastu i pół kilometra zaczyna się i kończy na moście pod stacją kolejową Branna. W przeciwieństwie do innych tras jesenickich, jest to mało wymagająca trasa rekreacyjna, która poprowadzi Was przez malownicze podnóże Wysokiego Jesionika (Hrubý Jeseník). Możecie obserwować, jak kolorowe są tutejsze łąki i lasy, z widokiem na grzebień Kralického Sněžnika. Na Alojzovskich łąkach rośnie wymion, kruszczyk i lilie, na pastwiskach możecie odstraszyć rzadkiego cietrzewia, w skałach czapłę białą, w lasach bardzo rzadkiego bociana czarnego. Chroniony jest również skalny grzbiet z mroźnymi chatami, grzybami skalnymi, płytami i nawisami, którego dominująca wieża Pasák nadała szlakowi swoją nazwę.

Jeśli będziecie uważni, znajdziecie tu ludzką ingerencję w przyrodę wokół osady Alojzov w stosach kamieni o różnych kształtach, stopniowo porośniętych roślinnością. Od pokoleń osadnicy gromadzili je, aby uprawiać tute-

jszą kamienistą glebę. Na trasie poznacie także historię kolei, unikatowe wąskotorowe torowisko, splawianie pozyskiwanego drewna podczas wiosennego topnienia śniegu czy kopanie i płukanie złota.

Osobnym rozdziałem jest budowa umocnień granicznych w latach 1937-1938. Linie chat piechoty i bunkry między Stříbrnicą a Czerňavą (Čerňava) zaczęto budować latem 1937 roku. Choć układ monachijski zakończył wszystkie prace, niektóre ukończone konstrukcje obronne pod grzbietami gór można znaleźć do dziś. Częścią ścieżki dydaktycznej jest np. samodzielna chata piechoty – S 50 „U trati”, z której miano ostrzeliwać linię kolejową i drogę między Branną i Ostružną.

vh



Wszystko, co musicie wiedzieć o Jesenikach, znajdziecie na jeseniky.cz

Do zamku, który strzegł złota

Podziemia Jesenika przeplatają jaskinie stworzone przez elementy przyrody i korytarze dawnych poszukiwaczy skarbów. Kopalnie złota miał prawdopodobnie chronić zamek Kobrštejn, którego ruiny leżą w środku lasu między bajkową osadą Rejviz a działalnością górniczą Horní Údolí.

Zamek znajduje się na zielonym szlaku turystycznym najlepiej dostępnym z Rejvizu lub górnej doliny na skalistych wychodniach Zamkowego wierchu (933 m n.p.m.). Uważa się, że pochodzi z końca XIII wieku. Zamek graniczny chronił wjazd na teren diecezji wrocławskiej, kontrolował szlak handlowy przez dolinę Czarnej Opawy i dbał przede wszystkim o bezpieczeństwo okolicznych kopalń złota. Nie dowiemy się jednak, jak dokładnie wyglądał. Nawet eksperci nie są zgodni co do tego, czy oprócz smukłej części na trudno dostępnych skałach znajdował się pałac mieszkalny z innymi budynkami. Do

dziś na skalistych grzbietach przetrwał tylko około dziewięciometrowy korpus obronnej ze śladami rowów i wałów obronnych. Choć na miejscu nie możemy spodziewać się rozległego stanowiska archeologicznego, warto wybrać się na spacer przez Medvědí hornatinu do romantycznych ruin z odległymi widokami!

vh



W Javorníku mieszkała gwiazda muzyki barokowej

Przez sześćset lat niespełna 3 000 Javorník na Śląsku należał do biskupów wrocławskich. Dzięki wielkiemu entuzjazmowi jednego z nich, miasto stało się popularnym ośrodkiem kulturalnym, który dosłownie nadawał tempo środkowoeuropejskiej kulturze baroku.

Biskup Filip Gotthard Schaffgotsch (1715-1795) pojawił się w Javorníku na tle dość dramatycznych wydarzeń. Pomimo tego od razu zainwestował znaczne środki w nowe miejsce pracy i zaczął nadawać mu swój wizerunek. Przebudowa dworu na cyplu nad miastem na barokowy pałac obejmowała budowę sali muzycznej o doskonałej akustyce. Biskup założył też kapelę, w skład której weszli soliści i chór, a Jánský Vrch zaczął przyciągać także publiczność z zagranicy.

W mieście największym zainteresowaniem cieszyła się twórczość wirtuoza skrzypiec i kompozytora Karela Dittersa (1739-1799), który przybył do Javorníka w 1769 roku. Nic więc dziwnego, był prawdziwą gwiazdą ówczesnego muzycznego nieba! Znał Jana Křtitele Vaňhala, Haydna i Mozarta. Jego dzieło Lekarz i aptekarz cieszyło się wówczas większą popularnością niż opera Wesele Figara od Mozarta.

Era muzyki barokowej w Javorníku ożywa co roku we wrześniu na Międzynarodowym

Festiwalu Muzycznym im. Karela Dittersa z Dittersdorfa. Baroko przypominają również mieszczkańskie domy, kościół św. Trójcy, dom Dittersa z ogrodem i oczywiście zamek. Nie tylko odwiedzając salę muzyczną, poczujecie się jak pod koniec XVIII wieku. Możecie również zobaczyć zaplecze gospodarze zamku, które w większości nie zachowało się na zabytkach. Ciekawa jest również kolekcja fajek i akcesoriów dla palaczy, jedna z największych w naszym kraju.

vh





Návštěva České Vsi u Jeseníku rozhodně stojí za to!

V České Vsi u Jeseníku můžete navštívit muzeum veteránů, kde lze zhlédnout velkou část naší motocyklové historie, vyřádit se v tamním Adrenalin Parku Jeseníky nebo si kolem obce projít naučnou stezku, která vás zavede na zajímavá místa jejího okolí.

Naučná stezka Česká Ves dlouhá necelých osm kilometrů začíná uprostřed lesů Rychlebských hor, na tzv. Jižní vyhlídce kopce Krajiník (659 m n. m.), kolem jehož skalisek budete míjet pozůstatky válečných zákopů. Pěkný výhled do celého údolí Bělé a polských rovin se vám také naskytne z Tisové vyhlídky. Do České Vsi dojdete přes Ovčí paseku s obnovenou kapličkou. Ve Vsi se můžete zastavit už ve zmiňovaném muzeu, nebo pokračovat dále kolem Rychtářského mostu vzhůru remízem do lesa na první vrstevnicovou cestu. Jako odměnu za zdolání kopce si můžete dopřát posezení s výhledem do okolí a osvěžení u Zapomenutého pramene. Jméno prameni určili žáci českoveské základní školy, kteří se o něj také starají. Cestou vzhůru k oblíbeným Čertovým kamenům budete ještě míjet pomník Albína Reichela, myslivce, který zemřel na lovu před devadesáti lety.

Z nedaleké Vyhlídky se můžete kochat tzv. „Pruským pohledem“ na Českou Ves, Písečnou a Polsko a z Ploten také pěkným výhledem na Priessnitzovy léčebné lázně. Na Plotnách, jinak řečených Švédská vyhlídka, je osazen pomník českoveským obětem čarodějnických procesů, kterých bylo dohromady šestnáct. Od chaty Čertovy kameny, vyhledávané lezecké oblasti, vás stezka zavede na blízký Bělák, horolezci také oblíbené skalky.

Zpestřením pro malé turisty se jistě stanou vodní mlýnky na Pompeho říčce, vyvěrající ze severního svahu Zlatého Chlumu. Na potoce si mohou nejen děti zvednout stavidlo a pustit vodu do náhonu se třemi mlýnskými koly. Zpět do Jeseníku a České Vsi sejdete po žluté turistické stezce.

vh

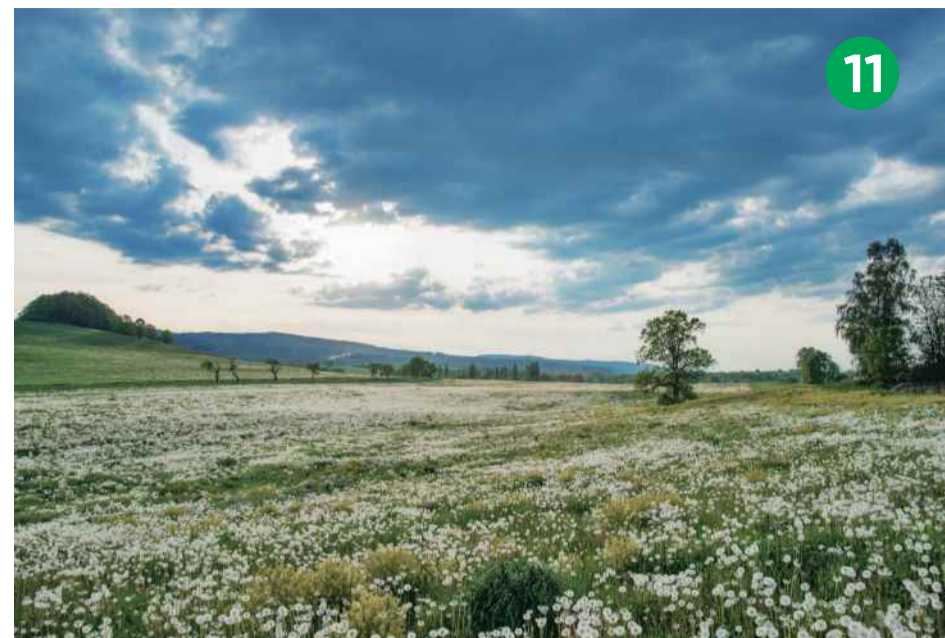
Objevte svou vlastní chuť Jeseníků

Na pomyslném seznamu „must to do“ při návštěvě Jeseníků a Rychleb nezapomeňte věnovat pozornost místní gastronomii, originálním surovinám a pochutinám. Jsme si jisti, že si pak s sebou domů odvezete chuť vám nejmilejší, ať to bude ta borůvková, nebo říz zdejšího piva.

Drsné jesenické hory našim předkům nenabízely příliš mnoho surovin. Základem většiny zdejších starých receptů jsou brambory, zelí a smetana. Ovšem i v těchto skromných horských podmínkách mlsné jazýčky dokázaly vytvořit jedinečné receptury, které můžete okusit i dnes.

Rozhodně u nás ochutnejte cokoli se sladkými jeřabinami. „Citróny severu“, jak se jim kdysi přezdívalo, totiž pochází z Ostružné. Ku příkladu likérka Ullesdorf z Maršikova vyrábí pálenku Jeřabinku, rodinná konzervárna Via

Delicia naopak výtečný jeřabinový džem. Nevynechejte ani pravé borůvkové knedlíky ať už na horské chatě Paprsek, na Kovárně v Horní Lipové, u Isolde v Račím údolí nebo ty na tradičních Borůvkových hodech v Malé Morávce a Karlově. Na místním sladkém pokusení, nadýchané staroměstské máslové trubičce si můžete nečekaně smlsnout uprostřed rychlebských hvozdů ve vyhlášeném Lesním baru nad Horní Lipovou. Excelentním zážitkem jsou pro chuťové pohárky také Velkolosinské pralinky.



Švagrová německého císaře si za svůj domov vybrala Bílou Vodu

Dnes zdánlivě obyčejná místa mohou mít ve svém osudu vepsány téměř neskutečné příběhy. Historie Bílé Vody u Javorníku a okolních, především polských obcí, může vyprávět. Třeba ten o nizozemské princezně Marianně Oranžské.

Dcera nizozemského krále Viléma I. a Vilemíny Pruské, celým jménem Marianna Vilemína Frederika Luisa Šarlota (1810-1883), ve zdejších kraji totiž dlouhodobě pobývala, a to na pozadí skandálních okolností, které hýbaly celou tehdejší Evropou. Půvabná, citlivá a vzdělaná princezna se totiž své osobní problémy snažila řešit dvorem neakceptovatelnými východiskými. Už v devatenácti musela čelit zrušení zasnoubení se švédským princem Vasou, ačkoliv si city opětovali. Rok na to se stala manželkou svého bratrance, prince Albrechta Pruského. Z počátku šťastné manželství, do něhož se narodilo pět dětí, však Albrecht narušoval mimomanželskými avantýrami. Marianna je nehodlala mlčky akceptovat, požadovala rozvod. Její vůli nevyhověl pruský ani nizozemský soud. Princezna tak raději cestovala po Evropě a pobývala na svých statcích v Itálii, Nizozemsku nebo právě ve Slezsku. Pořádný rozruch ovšem princezna způsobila, když otěhotněla se svým tajemníkem Johannesem von

Rossumem, se kterým se na svých cestách Evropou sblížila. Až v tento okamžik, těsně před narozením nemanželského syna Johanna Viléma, se oba královské dvory uvolily manželství rozvést, aby zabránily ještě většímu skandálu. Od té chvíle měla vstup na území Pruska téměř zakázaný a kontakt s dětmi, později i vnoučaty, omezený. Také proto si na čas za svůj domov vybrala Bílou Vodu u pruských hranic, aby se s dětmi mohla vídat a své statky na pruském území obhospodařovat.

Tento životní příběh emancipované, podnikavé ženy a její činnost ve zdejších kraji připomíná stezka nesoucí její jméno. Stezka v barvách rodu Oranžských se vine přes jedenáct slezských obcí na polském i českém území. Jedna z jejích částí, desetikilometrový okruh kolem Bílé Vody, vás zavede kolem piaristické koleje, loveckého zámku (dnešní léčebna), v němž Marianna pobývala, až do polského Zlatého Stoku, kde šlechtična vystavěla vápenku, sirotčinec a faru.

vh

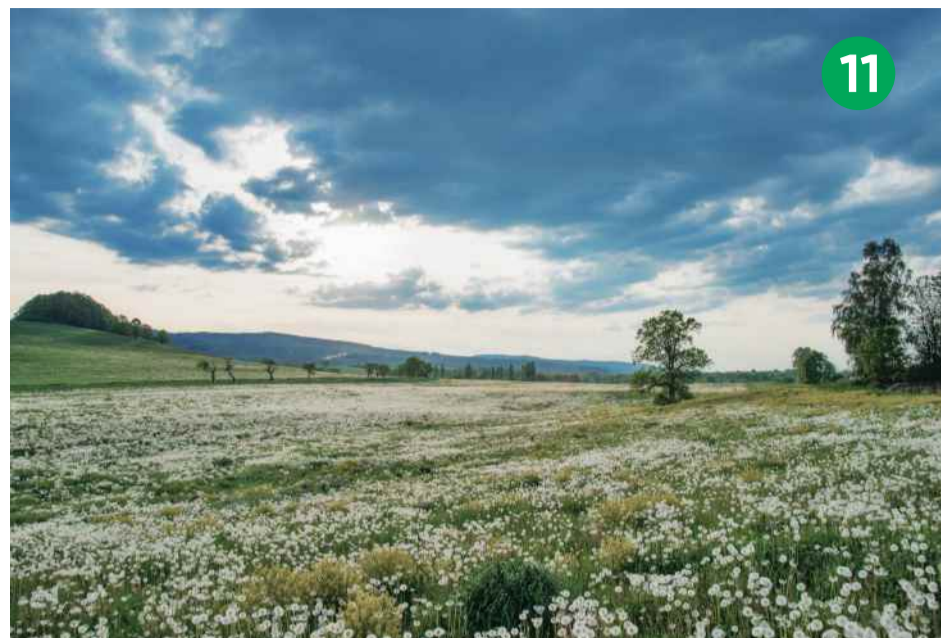
Výjimečné jsou ovšem i místní nápoje. Vězte, že v regionu vaří pivo téměř desítky svébytných minipivovarů a tajemnou chuť starých receptů objevíte i v originálních likérech Bairnsfather z Domašova nebo Ullersdorf z Maršikova. Naopak tu nejčistší chuť jesenické přírody hledejte v Schumannovce, kojenecké vodě z hlubin Pradědovy říše, anebo v pramenech na Studničném vrchu nad jesenickými lázněmi.

A pokud zatoužíte objevit více jesenických chutí na jednom místě a odvést si

je i domů, doporučujeme navštívit Palác chutí v Zábřehu na Moravě. Prodejna nabízí dobroty od regionálních producentů, pyšnicích se certifikací JESENÍKY originální produkt®, včetně místních vyhlášených produktů rodinné konzervárny Via Delicia, která z lokálních surovin vyrábí lahůdky inspirované recepturami z období první republiky.

bh





Zdecydowanie warto odwiedzić Českou Ves niedaleko Jesionika!

W Česká Ves u Jesionika u można odwiedzić muzeum weteranów, w którym można zobaczyć dużą część naszej historii motocykli, pobawić się w miejscowym Adrenalin Park Jesionik lub spacerować po wiejskiej ścieżce dydaktycznej, która zaprowadzi Was do ciekawych miejsc w okolicy.

Ścieżka dydaktyczna Česká Ves o długości niespełna ośmiu kilometrów zaczyna się w środku lasów Gór Rychlebskich, na punkcie widokowym (tzw. Jižní vyhlídce) góry Krajník (659 m n. m.), gdzie wokół skał mijacie pozostałości po okopach wojennych. Z punktu widokowego Tisová znajduje się również ładny widok na całą dolinę Bělá i polskie równiny. Do Česká Ves możecie dojść pieszo przez polanę (Ovčí paseka) z odrestaurowaną kapliczką. W Ves możecie zatrzymać się we wspomnianym muzeum lub podążać dalej ścieżką w górę wokół mostu Rychtář zaroślami aż do lasu. W nagrodę za wejście na wzgórze możecie zafundować sobie posiedzenie z widokiem na okolicę i orzeźwienie przy Zapomnianym źródle. Nazwę źródła ustalili uczniowie czesko-węgierskiej szkoły podstawowej, którzy również się nim opiekują. W drodze do popularnych Diabelskich Kamieni (Čertovy kameny), miniesz pomnik Albína Reichela, myśliwego, który zginął na polowaniu dziewięćdziesiąt lat temu.

Z pobliskiego punktu widokowego (Vyhlídka) możecie podziwiać tak zwany „Pruski widok” na Česká Ves, Písečná i Polskę, a z Ploten także ładny widok na uzdrowisko

Priessnitz. Na Plotnach, czyli szwedzkim punkcie widokowym, wznosi się pomnik czesko-węgierskich ofiar procesów o czary, których było łącznie szesnaście. Z popularnego terenu wspinaczkowego Diabelskie Kamienie, trasa prowadzi do pobliskiego Běláka, który jest również ulubionym celem alpinistów.

Młyny wodne na rzece Pompe, wypływającej z północnego zbocza Złotego Chlumu, z pewnością staną się urozmaicheniem dla małych turystów. Nie tylko dzieci mogą podnieść stawidło na potoku i wpuścić wodę do napędu z trzemi kołami młyńskimi. Do Jesionika i Česká Ves wrócisz złotym szlakiem turystycznym.

vh

Szwagierka niemieckiego cesarza wybrała Bilą Vodę na swój dom

Dzisiejsze z pozoru zwyczajne miejsca mogą mieć niemal nierealne historie zapisane w swoim przeznaczeniu. Historia Bilej Vody koło Javornika i okolicznych, zwłaszcza polskich wsi może wiele opowiadać. Na przykład ta o holenderskiej księżniczce Mariannie Orańskiej.

Córka króla Wilhelma I i Wilhelminy Pruskiej, pełne imię Marianna Wilhelmina Fryderyka Luiza Charlotta (1810-1883), mieszkała w regionie przez długi czas, na tle skandalicznych okoliczności, które w tych czasach poruszyły całą Europę. Uroczą, wrażliwą i wykształconą księżniczką próbowała rozwiązać swoje problemy osobiste z nieakceptowalnych punktów wyjścia. Już w wieku dziewiętnastu lat musiała stawić czoła anulowaniu zaręczyn z księciem Szwecji Wazą, mimo że jej uczucia były odwzajemnione. Rok później została żoną swojego kuzyna, księcia pruskiego Albrechta. Od początku jednak Albrecht zakłócał szczęśliwe małżeństwo, w którym urodziło się pięcioro dzieci, swoimi romansami pozamałżeńskimi. Marianna nie chciała przyjąć ich w milczeniu, zażądała rozwodu. Ani sądy pruskie, ani holenderskie nie zastosowały się do jej woli. Księżniczka wolała więc podróżować po Europie i przebywała w swoich gospodarstwach we Włoszech, Holandii lub po prostu na Śląsku. Księżniczka wywołała jednak wielki skandal, gdy zaszła w ciążę ze swoim sekretarzem Johannesem von Rossum, z którym zbliżyła się podczas podróży po Europie. Dopiero w

tym momencie, tuż przed narodzinami nieślubnego syna Johanna Wilhelma, oba dwory królewskie zgodziły się na rozwód, aby zapobiec jeszcze większemu skandalowi. Odtąd jej wjazd do Prus był prawie zakazany, a kontakt z dziećmi, a później wnukami był ograniczony. To jeden z powodów, dla których wybrała na pewien czas za swój dom Bílou Vodę w pobliżu pruskiej granicy, aby móc widywać się z dziećmi i zarządzać swoimi majątkami na terenie pruskim.

Opowieść o życiu wyemancypowanej, przedsiębiorczej kobiety i jej działalności w okolicy przypomina szlak noszący jej imię. Szlak w barwach rodziny Orańskiej wije się przez jedenaście śląskich wsi w Polsce i Czechach. Jedną z jego części, dziesięciokilometrowa pętla wokół Bilej Vody, prowadzi obok bursy pijarów, zameczku myśliwskiego (dzisiejszy szpital), w którym mieszkała Marianna, do polskiego Złotego Stoku, gdzie szlachcianka zbudowała wapiennik, sierociniec i plebanię.

vh

Odkryjcie swój własny smak Jesioników

Na wyimaginowanej liście „obowiązków do zrobienia” odwiedzając Jesioniki i Rychleb nie zapomnijcie zwrócić uwagi na lokalną gastronomię, oryginalne składniki i smakołyki. Jesteśmy pewni, że odwiezicie sobie do domu smak swojego ulubionego: czy to będą borówki, czy smak lokalnego piwa.

Surowe góry Jesioniki nie oferowały naszym przodkom zbyt wielu surowców. Większość starych przepisów kulinarnych opiera się na ziemniakach, kapuście i śmietanie. Jednak nawet w tych skromnych, górskich warunkach, smaki naszych przodków zdołały stworzyć niepowtarzalne receptury, których można skosztować nawet dzisiaj.

Zdecydowanie skosztujcie u nas czegoś słodkiego z jarzębiny. Z Ostrużnej pochodzą „cytryny północy”, jak je kiedyś nazywano. Na przykład

wytwórca likierów Ullesdorf z Maršíkova produkuje brandy Jaržebinka, a rodzinna fabryka konserw Via Delicia wytwarza pyszny dżem jarzębinowy. Nie przegapcie prawdziwych knedli z borówkami, czy to w schronisku Paprsek, w Kovárně na Górnej Lipowej, u Izoldy w Račím údolí, czy na tradycyjnych borówkowych ucztach w Malej Morawce i Karlovie. Na miejscową słodką pokusę, puszystą staromiejską tubkę maślaną, można nieoczekiwanie wybrać się w środku Rychlebskich lasów do słynnego

baru leśnego nad Górną Lipową. Praliny Velkolosinské są również doskonałym doznaniem dla kubków smakowych.

Jednak lokalne drinki są również wyjątkowe. Wiedźcie, że prawie tuzin charakterystycznych minibrowarów warzy piwo w regionie. Odkryjesz też tajemniczy smak starych receptur w oryginalnych likierach Bairnsfather z Domašova lub Ullesdorf z Maršíkova. Ale najczystszy smak jesionickiej przyrody szukaj w Schau-Mannovce, dziecięcej wodzie z głębi Imperium Pradziada lub w źródłach na Studničím vrchu nad uzdrowiskiem Jeseník.

A jeśli chcecie w jednym miejscu odkryć więcej smaków jesionickich i zabrać je do

domu, polecamy odwiedzić Pałac Smaków w Zábřehu na Morawie. Sklep oferuje smakołyki od regionalnych producentów, którzy mogą pochwalić się certyfikatem JESENÍKY oryginalny produkt®, włącznie renomowanych lokalnych produktów rodzinnej cukierni Via Delicia, która produkuje przysmaki inspirowane recepturami z I Republiki.

bh





V Poštovní štolě příroda vyčarovala tyrkysovou výzdobu

Podzemí Příčného vrchu u Zlatých Hor je prošípováno skrz naskrz starými důlními díly. Návštěvníkům zpřístupněná tzv. Poštovní štola láká prohlídkovou trasou, na které se největší pozornosti těší neobvyklá výzdoba jejích stěn.

Poštovní štola, nacházející se zhruba šest kilometrů od Zlatých Hor, patří k nejzachovalejším důlním dílům vůbec. Není tedy divu, že patří mezi památkově chráněná díla lidských rukou. Vždyť zmínky o štolě pocházejí z počátku 16. století, nejstarší nalezené historické artefakty jsou pouze o století mladší. Staří horníci ve zdejších horních nehledali jen zlato, těžili zde také kyzolitové měděné rudy, později pyrit. Prohlídková trasa dlouhá zhruba kilometr vás provede ručně sekanými chodbami se stejně vytvořenými větracími komíny. Budete mjet původní dřevěná potrubí a korýtka na odvádění vody. Jistě nepřehlédnete repliku historického dřevěného čerpadla, které důl ve stře-

dověku chránilo před zaplavením. Možná budete udiveni, jakými nástroji předkové dlouhé chodby vytvořili. Jedinou vzpomínkou na těžební činnost je sklad naštippaných polen, která horníci potřebovali pro těžbu technikou sázením ohně. Špalír dřevěných polen za ta staletí dočista zkameněl.

Za dlouhé roky, během nichž v podzemí utichlo řinčení čerpadel a dlát, se ke slovu dostala příroda. V místech staré těžby vytvořila podzemní jezírko. Na zdech pak vyčarovala doslova fascinující podívanou. Sirníky zinku na tmavých stěnách dolu vytvořily bílé náteky. Ty jsou doplněny jedinečným tyrkysovým alofánem. Jeho barvu naopak způsobují sirníky mědi. vh

Porozhlédněte se po Jeseníkách kamenným oknem

Sedlo pod Červenou horou, tedy známé Červenohorské sedlo, vyhledávané turistické středisko a důležitou spojnici mezi Jeseníkem a Šumperkem, není třeba představovat. Znáte však samotný vrchol, po kterém je tento horský průsmyk pojmenovaný?

Červená hora (1337 m n. m.) leží na turistické trase z Červenohorského sedla přes Keprník a Šerák do sedla ramzovského. Abyste se však skutečně ocitli na jejím vrcholu, musíte na rozcestí Bílý sloup odbočit z červené na žlutou, nebo u známé Vřesové studánky na zelenou turistickou trasu. Cíl pak snadno poznáte. Vrcholový hřeben Červené hory posetý kosodřevinou totiž zdobí osamocená skála s poměrně velkým skalním oknem. Sice tento skalní útvar patří k tzv. falešným skalním oknům, tedy k těm, které vznikly zřícením skalního bloku, a ne postupnou perforací horniny, výhled rozhodně i tak stojí za to.

Od okna se otevírají výhledy na Vozku, Keprník, ale i k Pradědu. Tímto ale zajímavosti Červené hory nejsou rozhodně vyčerpané. Na jejích východních příkrých svazích se rozkládá Sněžná kotlina. Její dnešní podobu vytvořila eroze čtvrtohorního ledovce a mrazové zvětrávání. Už její název napovídá, že sníh se v ní drží daleko déle. Zároveň je také jednou z nejvýznamnějších botanických lokalit Hrubého Jeseníku. Vedle horské smrkové bučiny pralesovitého charakteru na jejích svazích, ve stržích a prameništích rostou vzácné druhy rostlin. Je také domovem několika vzácných druhů brouků. vh



Pohodový výlet nebo horolezecký zážitek. To jsou Čertovy kameny

Staré legendy o Jeseníkách vyprávějí, že bohové při vzniku světa na ně trošku pozapomněli. Proto přikázali samotnému Dáblu, aby kraj obohatil svými poklady. Ten však po kraji rozesel jen hromady balvanů a skal. Jeho lišácký kousek možná připomínají i Čertovy kameny.

Čertovy kameny nad Jeseníkem nejsou jediným místem v regionu připomínajícím svým názvem dílo pekelníkovo. Ostatně i jiná legenda vysvětluje pojmenování tohoto místa. Ale za tou se musíte vydat přímo na „Čertáky“, jak jim místní familiárně říkají. Skaliska s výletní restaurací se nachází pouhé tři kilometry nad Jeseníkem. Můžete k nim vyjít příjemnou vycházkou hned z několika směrů. Pokud se vydáte z Jeseníku, jistě neminete hornickou naučnou stezku Zlatý chlum. Také k nim můžete vyjet na kole, i třeba s kočárkem.

Čertovy kameny patří k největším skalním útvarům na Jesenícku. Jsou tvořeny několika věžemi a okrajovými skalami až 40 metrů vysokými. Na jedné z věží je vybudována vyhlídková plošina s výhledem ke Keprníku, Šeráku i na protější hřeben Rychlebských hor, do údolí říčky Bělé a také do polských

rovin. Ostatně i z okolních věží a ploten je krásný výhled do okolí, což ví každý zdejší horolezec. Skaliska z vyvřelého pegmatitu jsou totiž velice pevná a poskytují krásné lezení na plotnách, v kolmých i převislých stěnách. Cirka 90 cest obtížnosti III až IX- je jistě fixními skobami, kruhy a nýty. Na vrcholech věží jsou osazeny slaňovací kruhy. Pro nehorolezce a děti jsou pod skalami vybudovány lanové překážky a kladky. Od Čertových kamenů se můžete vydat po modré značce k rozhledně Zlatý Chlum. Je vzdálena 1,5 km od chaty v celkové nadmořské výšce 908 m n. m. Když zdoláte jejich 145 schodů, naskytne se vám další prima výhled do okolí.

vh





12

W Sztolni Pocztovej natura wyczarowała turkusową dekorację

Podziemia wierchu Příčný vrch koło Gór Złotych (Zlaté Hory) są podziurawione przez stare kopalnie. Dostępna dla zwiedzających jest tzw. Sztolnia Pocztova, która przyciąga trasą zwiedzania, a największą uwagę przyciąga jej niezwykła dekoracja jej ścian.

Sztolnia pocztowa, położona około sześciu kilometrów od Gór Złotych, jest jednym z najlepiej zachowanych obiektów górniczych. Nic więc dziwnego, że jest to jedno z pamiątkowych dzieł rąk ludzkich. Wszakże wzmianka o sztolni pochodzi z początku XVI wieku, najstarsze znalezione zabytki są tylko o sto lat młodsze. Dawni górnicy nie tylko poszukiwali złota w tutejszych skałach, ale także wydobywali cyzolitowe rudy miedzi a później piryt.

Trasa zwiedzania, o długości około kilometra, prowadzi ręcznie kopanymi korytarzami z ręcznie wykonanymi kominami wentylacyjnymi. Po drodze miniecie oryginalne drewniane rury i rynny. Na pewno nie przegapicie repliki zabytkowej drewnianej pompy, która w średniowieczu chroniła kopalnię przed zalaniem. Możecie być zdumieni narzędziami używanymi przez przodków do wygłębienia długiego korytarza. Wyjątkowym wspo-

mnieniem działalności górniczej jest magazyn rąbanych kłód, których górnicy potrzebowali do techniki wydobywczej poprzez podpalanie. Wieżba drewnianych bali skamieniała na przestrzeni wieków.

Po wielu latach, podczas których dudnienie pomp i dłut ucichło w podziemiach, natura przejęła dowodzenie. Stworzyła podziemne jezioro w dawnych kopalniach. Następnie wyczarowała na ścianach dosłownie fascynujący spektakl. Siarczki cynku stworzyły białe plamy na ciemnych ścianach kopalni. Uzupełnia je wyjątkowy turkusowy alofan. Jego kolor jest spowodowany przez siarczki miedzi.

vh



13

Relaksująca wycieczka lub wspinaczka. Czyli Diabelskie Kamienie

Stare legendy o Jesionikach mówią, że bogowie trochę o nich zapomnieli, kiedy powstawał świat. Dlatego kazali samemu diabłu wzbogacić region swoimi skarbami. Diabeł jednak rozrzucił tylko stopy głazów i kamieni. Diabelskie kamienie mogą również przypominać jego spryt.

Diabelskie Kamienie nad Jeseníkiem to nie jedyne miejsce w regionie, które przypomina dzieło piekła. W końcu inna legenda wyjaśnia nazwę tego miejsca. Ale do tego trzeba iść bezpośrednio na „Čert’áky”, jak nazywają je miejscowi. Skaliska z restauracją wycieczkową znajdują się zaledwie trzy kilometry nad Jeseníkiem. Można dotrzeć do nich przyjemnym spacerem z kilku kierunków. Wyruszając z Jesenika, z pewnością nie ominie Was górnicza ścieżka dydaktyczna Zlatý chlum. Można dojechać do nich również rowerem, a nawet z wózkiem dziecięcym.

Diabelskie kamienie to jedna z największych formacji skalnych w rejonie Jesenika. Składają się z kilku wież i skał marginalnych o wysokości do 40 metrów. Na jednej z wież zbudowana jest platforma widokowa z widokiem na Keprník, Šerák i przeciwległy grzbiet Gór Rychlebskich, dolinę rzeki Bělá, a

także polskie równiny. Z okolicznych wież i płyt skalnych rozpościera się piękny widok na okolicę, który zna każdy lokalny alpinista. Skały z magmowego pegmatytu są bardzo mocne i zapewniają piękne wspinanie po płytach, w ścianach pionowych i nawisowych. Około 90 tras o trudności III do IX- zabezpieczonych jest stałymi kotwami, kółkami i nitami. Na szczytach wież zamontowane są dla wspinaczy zjazdy na linie. Pod skałami budowane są przeszkody linowe i mostki dla niewspinających się i dzieci.

Z Diabelskich Kamieni można kierować się niebieskim szlakiem na wieżę widokową Zlatý Chlum. Znajduje się 1,5 km od chaty na łącznej wysokości 908 m n.p.m. Kiedy pokonacie jej 145 stopni, czeka Was kolejny wspaniały widok na okolicę.

vh

Rozejrzyjcie się po Jesionikach przez kamienne okno

Antyklina (siodło) pod Červenou horou, czyli słynne Červenohorské sedlo, poszukiwanego ośrodka turystycznego i ważnego połączenia między Jeseníkiem i Šumperkiem, nie trzeba przedstawiać. Ale czy znacie szczyt, od którego pochodzi nazwa tej przełęczy?

Czerwona Góra (Červená hora) (1337 m n.p.m.) leży na trasie turystycznej z Červenohorské sedlo przez Keprník i Šerák do Ramzovský sedlo. Aby jednak naprawdę znaleźć się na jej szczycie, trzeba skrócić z czerwonego szlaku na żółty na skrzyżowaniu Bílý Sloup lub na zielony szlak turystyczny u słynnej Vřesovej studánky. Dzięki temu łatwo rozpoznać miejsce docelowe. Szczytowy grzbiet Czerwonej Góry, usiany kosodrzewiną, ozdobiony jest samotną skałą ze stosunkowo dużym oknem skalnym. Chociaż ta formacja skalna należy do tzw. fałszywych okien skalnych, czyli takich, które powstały w wyniku zaważenia się bloku skalnego, a nie stopniowej perforacji skały, to i tak widok zdecydowanie jest tego wart.

Z okna otwierają się widoki na Vozkę, Keprník, ale także na Pradziad. Jednak atrak-

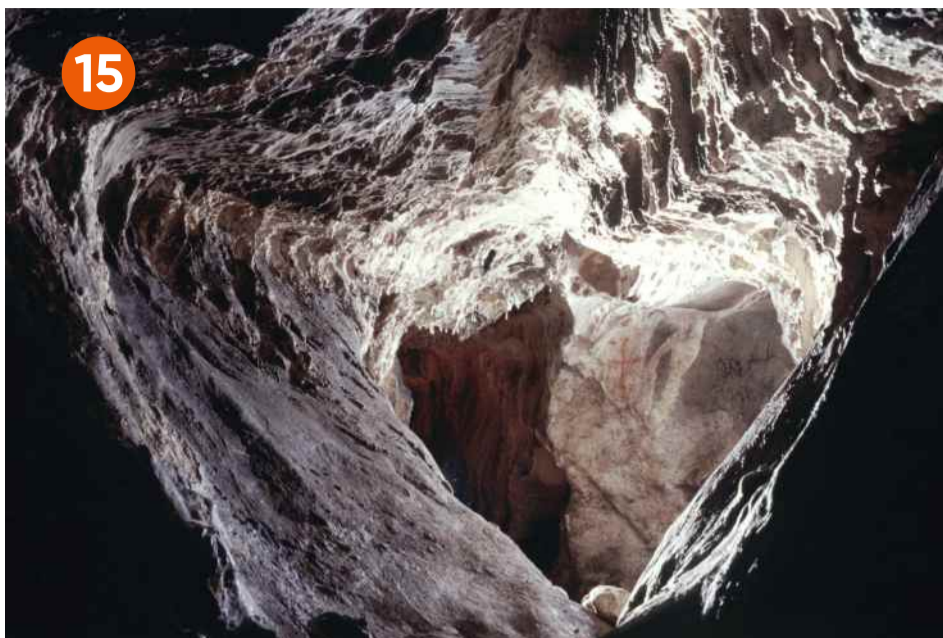
je Góry Czerwonej na pewno nie są wyczerpane. Na jej wschodnich, stromych zboczach znajduje się kotlina (Sněžná kotlina). Jej obecny wygląd to efekt erozji lodowca czwartorzędowego i wietrzeń mrozem. Już sama nazwa sugeruje, że śnieg pozostaje w niej znacznie dłużej. Jest to również jedno z najważniejszych miejsc botanicznych w Wyskim Jeseníku. Oprócz buka górskiego o pierwotnym charakterze, na jego zboczach, w wąwozach i źródłach rosną rzadkie gatunki roślin. Jest także domem dla kilku rzadkich gatunków chrząszczy.

vh



14





Jeskyňě se srdcovou chodbou

Jeskyňě Na Špičáku jsou považovány za nejstarší písemně doložené jeskyňě ve střední Evropě. Veřejnosti byly zpřístupněny mimo jiné díky Johannu Ripperovi, zeti vodoláče Priessnitze, který byl původně vojenským topografem.

Tajemné podzemí pod kopcem Velký Špičák je známo od nepaměti. S jistotou lze tvrdit, že patří mezi nejstarší písemně doložené jeskyňě. První zmínka o labyrintu chodeb s alchymistickými symboly zlata a stříbra na skalních stěnách se objevila v prospektorském sborníku v polovině 15. století. Poprvé se ale jeskyňě otevřela návštěvníkům před sto třiceti šesti lety, kdy vcházeli dovnitř již s průvodcem a na cestu si svítili karbidovou lampou nebo svíčkou. Dnes už si takto svítit na cestu jeskyňí, ve které se podle pověsti po bitvě na Bílé hoře ukrývali na cestě do exilu Čeští

bratři, nebudete. Zázitek z procházky mramorovou chodbou ve tvaru srdce však, věříme, budete mít stejně velký. Unikátem je nedávno zrestaurovaná renesanční malba Adorace Křucifixu a již zmiňované alchymistické symboly, které jsou po pravěkých malbách v jeskyňi Býčí skála v Moravském krasu druhé nejstarší dochované jeskyňní malby u nás.

Za zmínku stojí také bezbariérový návštěvní okruh dlouhý 220 metrů, jehož prohlídka trvá cca 30 min.

vh

Tři kameny u Nových Losin

18

Zhruba dva kilometry nad Novými Losinami se nachází poměrně málo známý jesenícký vrchol s krásnými výhledy na Jeseníky i Králický Sněžník. Tři kameny, 928 m n. m., nabízejí vyžití i pro horolezce. V kolmých břidlicových stěnách, dosahujících výšky až 20 metrů je vyznačeno čtyřicet cest.

Vydejte se za tajemnými Venušánky

Každý biker musí na vlastní kůži zažít světoznámé a jedinečné Rychlebské stezky. I pěšky však objevujte jejich okolí a magickou atmosféru zdejších hor! Třeba právě Venušiny misky na kopci Smolný. A pokud jste vyznavači skalního lezení, vezměte si s sebou lezecké vybavení.

Krajina mezi Kobylou nad Vidnávkou a Černou Vodou budí dojem jako by byla z jiného světa. Vydáte-li se na Venušiny misky z Kobylé, máte pocit, že jste se místo jeseníckých hor ocitli v Irsku nebo na skotských Orknejích. Před vámi se rozprostírají rozsáhlé pastviny, které jsou posety dubovými háji a travnatými pahorky, připomínajícími právě tamní záhadné neolitické stavby. Naštěstí typicky řezané panorama hor kolem ujišťuje, že jste v Žulovské pahorkatině.

Samotné skalní městečko s žulovými skalními prohlubněmi, připomínajícími obří mísy, se nachází na zalesněném vrcholu Smolný (404 m n. m.). Největší

ze skalních mís má v průměru 1,5 metru, je hluboká přes 1 metr a pojme asi 65 litrů vody. Z vrcholové zabezpečené vyhlídky se otevírá krásný výhled na celou pahorkatinu a severní část hlavního hřebene Rychlebských hor. Skála je pevná a poskytuje lezení na tření, většinou v kolmých hladkých stěnách. Cesty jsou jistěny kruhy a borháky.

A nezapomeňte! Třeba zrovna vy potkáte bájně Venušiny lidičky, skřítkům podobné bytůstky. Prý nejsou lidmi ani skřítky, žijí v křovinách, uvnitř pahorků a skalních jeskyňí, mají rádi čerstvý vzduch, pomáhají lidem při práci i v nouzi. A pozor! Venušiny zínky jsou vyhlášenými kuchařkami!

vh



Osada, kde se sbíralo horské zlato

Rychleby jsou stále považovány za zapomenuté a neobjevené pohraniční horské pásmo. Při tamních toulkách neobjevíte jen horské bystřiny s divokými kaskádami, staré lovecké chodníky, bludné balvany a pohledy na nekonečné hluboké lesy, Rychlebské hory skrývají i mnohá tajemství. Třeba pohnuté osudy starých sudetských osad, mezi něž patří Hraničky (Gränzdorf).

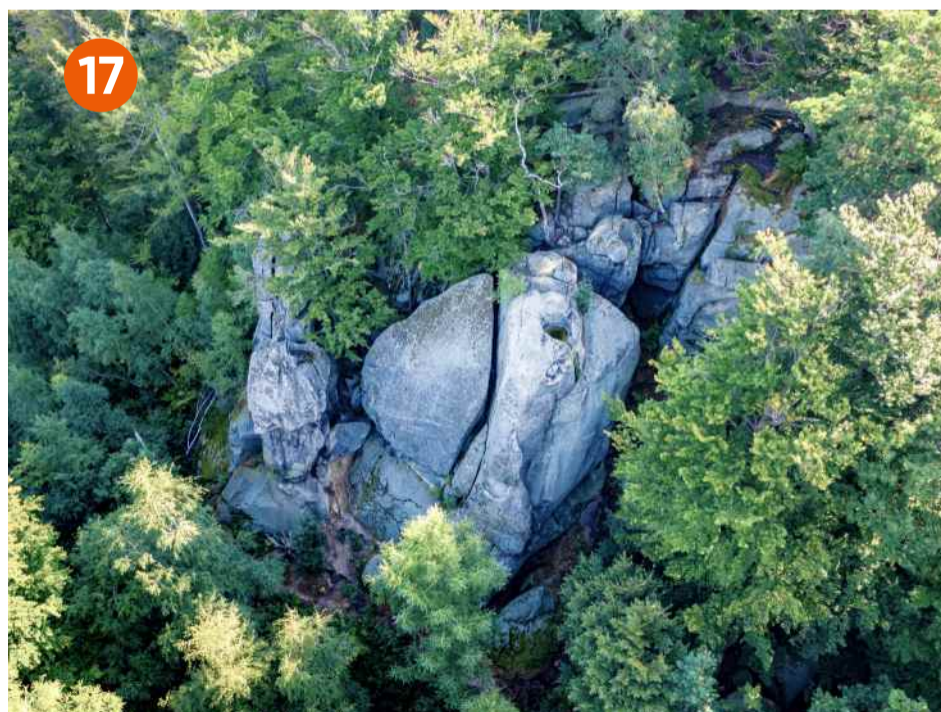
Osadu uprostřed hlubokých rychlebských hvozdu, na staré kupecké cestě ze Slezska do Kladska, zmiňují historické materiály poprvé v roce 1785. Její obyvatelé byli především rodiny dřevorubců a pastevců. Zemědělců bylo poskrovnu, osada se přeci jen nacházela v 700 m n. m. Místní se však živili také sběrem travního semen z horských luk, které ve město stálo tolik, kolik kilo cukru. Dokonce se mu říkalo „horské zlato.“

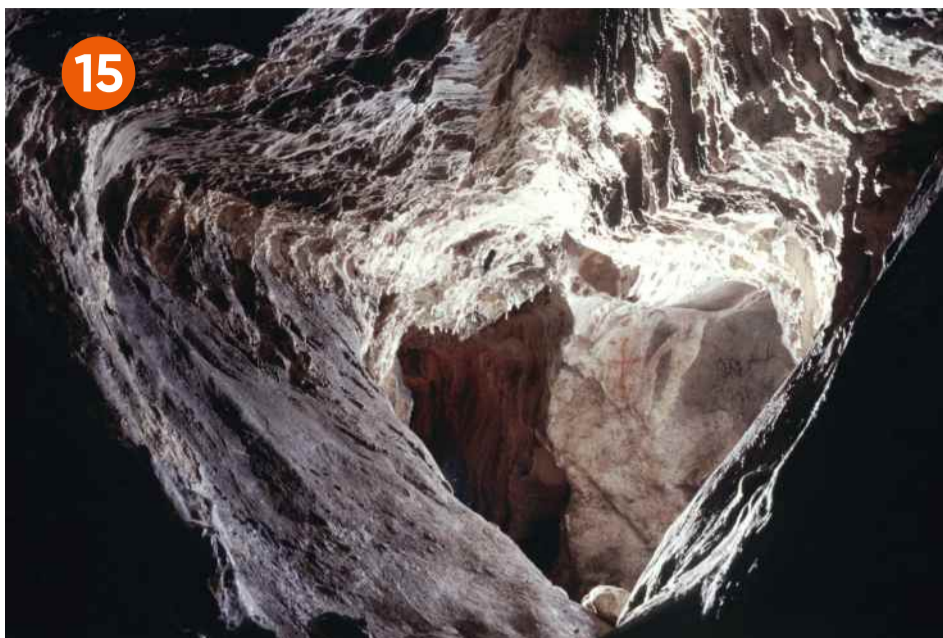
Osud kdysi kvetoucí horské vesnice zpečetily poválečné události II. světové války. Tehdy nejen z této osady byli odsunuti téměř všichni obyvatelé, byli totiž německy mluvící. Noví osadníci do odlehleho malebného a zároveň drsného údolíčka nechtěli. Ze zdejších domů si odvezli jen stavební materiál a další věci, které mohli využít pro hospodaření v jiných vesnicích. Z osady, která původně měla zhruba dvě stě obyvatel,

nakonec zbyl jediný dům. Ten před zničením zachránil lesní dělník Franz Schlögel, který nemusel do odsunu, a tak se do rodného údolí vrátil.

Jak vypadají Hraničky dnes? Smutné dějiny této krásné horské osady dnes dokládají postupně mizející ruiny jednotlivých budov. Silné genius loci tomuto místu však zůstává. Když procházíte nebo na kole projíždíte zdejší nádherné lesy a najednou se před vámi téměř z ničeho nic rozprostře horská louka s několika starými ovocnými stromy, připadáte si jako v jiném světě. Na okamžik jste udiveni, možná si i sednete do rozkvetlé louky. Pak sestoupíte dolů, k jedinému domu široko daleko, zastavíte se u osamělého kříže, symbolizujícího zmar i naději, napijete se průzračné vody ze zdejší studánky a pokračujete dál, opět do hlubokých lesů. Pocit z Hraniček vám však vydrží ještě dlouho.

vh





15

Jaskinia z korytarzem w kształcie serca

Jaskinie Na Špičáku uważane są za najstarsze udokumentowane jaskinie w Europie Środkowej. Udostępniono je m.in. dzięki Johannowi Ripperowi, zięciowi hydroterapeuty Priessnitz, który pierwotnie był wojskowym topografem.

Tajemnicze podziemia pod wzgórzem Velký Špičák znane są od niepamiętnych czasów. Z całą pewnością można powiedzieć, że jest to jedna z najstarszych udokumentowanych jaskiń. Pierwsza wzmianka o labiryncie korytarzy z alchemicznymi symbolami złota i srebra na ścianach skalnych pojawiła się w zbiorach poszukiwacza w połowie XV wieku. Jednak po raz pierwszy jaskinia została udostępniona zwiedzającym sto trzydzieści sześć lat temu, kiedy weszli z przewodnikiem i świecili po drodze lampą karbidową lub świecą. Dziś już tak nie zaświecicie w drodze do jaskini, w której według legendy ukryli się czescy bracia w drodze na wygnanie po bitwie pod Białą Górą. Wierzymy jednak, że doznacie

takich samych emocji spacerując po marmurowym korytarzu w kształcie serca. Unikatem jest niedawno odrestaurowany renesansowy obraz Adoracja krzyża i wspomniane już symbole alchemiczne, które są drugim najstarszym zachowanym malowidłem skalnym w naszym kraju po prehistorycznych malowidłach w jaskini Býčí skála w Morawskim Krasie. Warto również wspomnieć o bezbarierowej trasie turystycznej o długości 220 metrów, której zwiedzanie trwa około 30 minut.

vh

Trzy kamienie w pobliżu Nové Losiny

18

Około dwóch kilometrów nad Novými Losinami znajduje się stosunkowo mało znany jesionicki szczyt z pięknymi widokami na Jesioniki i Kralicki Sněžník. Trzy kamienie na wysokości 928 m n.p.m. oferują również atrakcje dla alpinistów. W pionowych łupkowych ścianach sięgających wysokość do 20 metrów wytyczono czterdzieści ścieżek.



16

Osada, w której zbierano górskie złoto

Rychleby nadal uważane są za zapomniane i nieodkryte graniczne pasmo górskie. Podczas wędrówek odkryjecie nie tylko górskie potoki z dzikimi kaskadami, stare szlaki myśliwskie, zabłąkane głązy i widoki na niekończące się głębokie lasy. Góry Rychlebskie kryją również wiele tajemnic. Na przykład burzliwe losy dawnych osad sudeckich, w tym Hraničky (niem. Gränzdorf).

Osada w środku głębokich lasów rychlebskich, przy starym szlaku kupieckim ze Śląska do Kłodzka, po raz pierwszy wzmiankowana jest w materiałach historycznych w 1785 roku. Mieszkały w niej głównie rodziny drwali i pasterzy. Rolników było niewiele, osada znajdowała się na wysokości 700 m n.p.m. Miejscowi utrzymywali się również ze zbierania nasion traw z górskich łąk, co kosztowało w mieście tyle samo co kilogram cukru. Nazywano je nawet „górskim złotem”. Losy niegdyś prężnej górskiej wioski przypieczętowały powojenne wydarzenia II wojny światowej. W tym czasie nie tylko z tej wioski wszyscy mieszkańcy zostali wypędzeni, ponieważ mówili po niemiecku. Nowi osadnicy nie chcieli przybywać do odległej, malowniczej i jednocześnie surowej doliny. Wypędzeni mieszkańcy okolicznych domów zabrali tylko materiały budowlane i inne rzeczy, które mogli wykorzystać do gospodarowania w innych wsiach. Ostatecznie z osady, która pierwotnie liczyła około dwustu

mieszkańców, pozostał tylko jeden dom. Przed zniszczeniem uratował go leśniczy Franz Schlögel, którego nie trzeba było deportować, wrócił więc do rodzinnej doliny. Jak dziś wyglądają Hraničky? Dziś o smutnej historii tej pięknej górskiej osady świadczą stopniowo zanikające ruiny poszczególnych budynków. Pozostaje jednak silny genius loci. Kiedy spacerujecie lub jeździcie rowerem przez piękne lasy i nagle znikąd rozpościera się przed Wami górska łąka z kilkoma starymi drzewami owocowymi, czujecie się jak w innym świecie. Zadziwicie się przez chwilę, może nawet usiądziecie na kwitnącej łące. Potem zejdziecie do jednego domu daleko i szeroko, zatrzymując się przy samotnym krzyżu, symbolizującym ruinę i nadzieję, napijecie się czystej wody z tutejszej studni i pójdziecie dalej, znowu w głębokie lasy. Wyjątkowe uczucie z Hraničky potrwa jeszcze długo.

vh

Wyruszcie za tajemniczymi misami Wenus

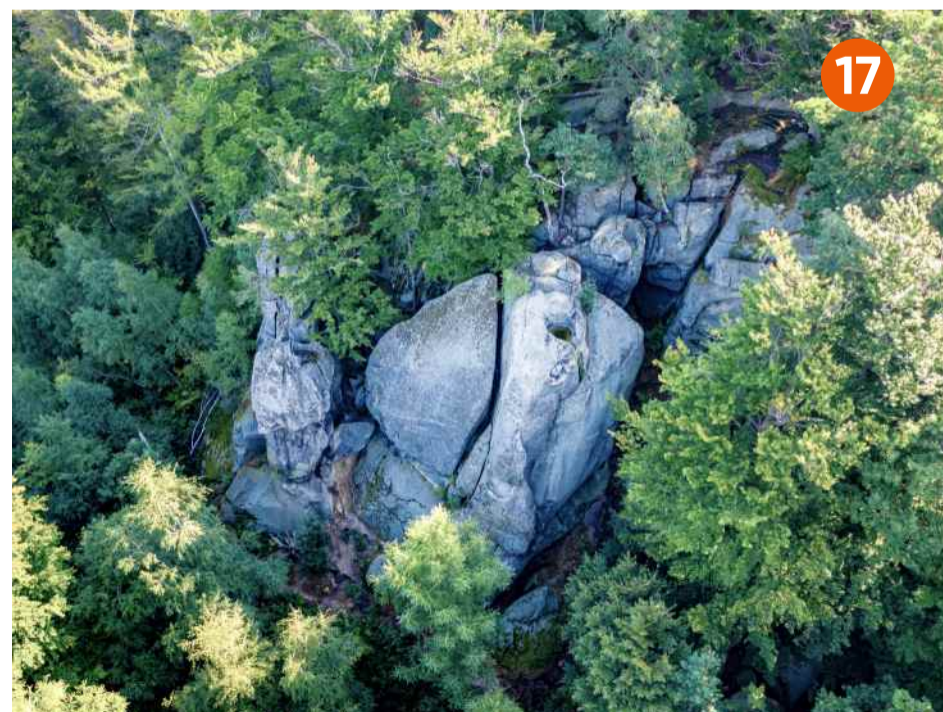
Każdy rowerzysta musi osobiście poznać znane na całym świecie i jedyne w swoim rodzaju rychlebskie trasy. Odkryjcie jednak ich otoczenie i magiczną atmosferę tutejszych gór nawet na piechotę! Na przykład miski Wenus na wzgórzu Smolný. A jeśli lubicie się wspinać, weźcie ze sobą sprzęt wspinaczkowy.

Krajobraz między Kobylą nad Vidnávkou a Czarną Wodą sprawia wrażenie z innego świata. Jeśli udacie się do miski Wenus z Kobylej, poczujecie, że zamiast w jesionikach, jesteście się w Irlandii lub na szkockich Orkadach. Przed Wami rozciągają się rozległe pastwiska, które usiane są dębowymi gajami i trawiastymi wzgórzami, przywodzącymi na myśl tajemnicze neolityczne budowle. Na szczęście typowo rzeźbiona panorama okolicznych gór zapewnia, że jesteście na Wyżynie Žulovská. Samo skalne miasto z granitowymi zagłębieniami skalnymi, przypominającymi gigantyczne misy, znajduje się na zalesionym szczycie Smolný (404 m n.p.m.). Największa z mis skalnych ma średnicę 1,5 metra, głębokość ponad 1 metra i mieści około 65 litrów wody. Z górnego zabezpieczonego punktu widok-

owego otwiera się piękny widok na całe wzgórze i północną część głównego grzbietu Gór Rychlebskich. Skała jest solidna i zapewnia wspinanie na zasadzie tarcia, głównie po prostopadłych, gładkich ścianach. Ścieżki są zabezpieczone kramkami i sznurem.

I nie zapomnijcie! Możliwe, że spotkacie mitycznych pomocników Wenus, istoty podobne do elfa. Mówi się, że nie są ludźmi ani elfami, żyją w krzakach, w górach i jaskiniach skalnych, lubią świeże powietrze, pomagają ludziom w pracy i potrzebującym. Venušiny žínky (tł. wróżki Wenus) to renomowane kucharki, często pomagały ludziom, a zwłaszcza pasterzom!

vh



17





Vydejte se do světa horských luk

V nejvyšších partiích Pradědovy říše mohou žít jen ty nejodolnější rostliny a živočichové, kterým nevadí dlouhé mrazivé zimy, krátká chladná léta, poryvy větru ani žhnoucí slunce. Chcete-li tuto houževnatou jesenickou fauna a flóru poznat, vydejte se po stopách Světa horských luk.

Naučná stezka Světem horských luk vás provede po nejvyšších místech Jeseníků. Začíná na Ovčárně a pokračuje přes Vysokou holi, Kamzičník, Velký Máj, Jelení hřbet, Břidličnou horu, Pecný a Zelené kameny až do sedla Skřítek. Celá stezka je dlouhá dvanáct kilometrů a také se na ní nachází dvanáct zajímavých zastavení. Čtivou a zábavnou formou se na jednotlivých zastávkách dozvíte o zajímavostech života přirozených horských luk, které jsou domovem i několika endemitů,

tedy rostlin a živočichů, kteří nikde jinde na světě nežijí! Nahlédnete však i do historie, v níž zdejší život začal nevratně ovlivňovat člověk. Stezka vypráví příběhy středověkých pánů, starých lesníků, nezapomíná ani na pasáčky dobytka a první jesenické chatáře. Při hltání zajímavých informací se však pozorně dívejte kolem sebe. Po celé délce hřebene od Vysoké hole až po Pecný stezka poskytuje jedinečné výhledy do daleka.

vh

Krajinou nejmladších sopek v Česku

Z pohledu geologa sopky v oblasti Nízkého Jeseníku chrlily horkou lávu a popel ještě nedávno. Začaly vznikat na přelomu třetihor a čtvrtohor, v období, kdy naši krajinu začal osidlovat člověk neandertálský, známý to lovec mamutů.

Stratovulkány jsou obecně tvořeny z velké části málo zpevněným materiálem, který snadno podléhá erozi a ztrácí původní tvar. U obce Roudno se do rovinnaté krajiny zdvíhá na tyto poměry velice zachovalý stratovulkán Velký Roudný (780 m n. m.). Jeho sopečný kužel je totiž zpevněn lávovou výplní, díky níž můžeme zdaleka vnímat jeho typickou siluetu.

Méně výrazný tvar má právě kvůli erozi Venušina sopka (643 m n. m.), přesto je pravděpodobně vůbec nejmladší z jesenických vulkánů. Naopak Uhlířský vrch snad ani typický kužel nikdy neměl. Jeho dnešní jedinečnost tkví především v obnaženém profilu 40metrových lomových stěn a výskytu tzv. sopečných bomb a balvanů.

Po stopách těchto nejmladších sopek v České republice, lávových proudech a místech vulkanické činnosti se lze vydat s pomocí naučné stezky Po vulkanech v Nízkém Jeseníku. Díky ní poznáte, jak vulkány v době čtvrtohor

vznikaly, kolik lávových proudů se vyšlo, kam až dosahovaly, jak vyplňovaly a zahrazovaly stará údolí a vytvářela se údolí nová, a jaké útvary můžeme pozorovat dnes.

Naučnou stezku tvoří pět oddělených částí v okolí přehrady Slezká Harta. Nejjižnější trasa s osmi zastaveními v okolí Roudna prezentuje sopečný vývoj Malého a Velkého Roudného. Dvě zastavení u Razové vysvětlují zdejší tufy a tufity, tři zastavení v Mezině představují vývoj Venušiny sopky a poslední dvě zastavení jsou na Uhlířském vrchu, nepřehlédnutelné dominantě města Bruntálu. Značené stezky mají celkem 15 zastavení na 25 kilometrech s deseti odpočívadly. Náročnost je větší pouze při výstupech na vrcholy vulkánů. Mezi trasami se můžete přepravit i po vodě vlastním bezmotorovým plavidlem, elektroloď Harta nebo replikou historické lodi Santa Maria, lze je absolvovat také na kole.

vh



Z Velké kotliny podél řeky Moravice

Stokilometrová řeka Moravice, která je významným zdrojem vody pro Ostravsko, pramení v jedné z přírodovědecky nejhodnotnějších a nejzachovalejších lokalit střední Evropy, Velké kotlině. Alespoň na okamžik do tohoto přírodního klenotu můžete vstoupit díky naučné stezce téhož jména.

Velká kotlina, často označovaná i jako Velký kotel, se nachází na východním úbočí Vysoké hole. Vznikla jako ledovcový kotel (kar) působením horského ledovce v průběhu poslední doby ledové. Její svahy jsou jednou z botanicky nebohatších lokalit v Česku a často se jí přezdívá „botanická zahrada Jeseníků“. Vždyť v ní roste na čtyři stovky rostlin, mezi nimiž nechybí ani místní endemiti, tj. rostliny, které nikde jinde na světě nenajdete.

Právě v této pestré mozaice nejrůznějších stanovišť, od suchých vyhlávaných strání až po stále chladná zákoutí, od hlubokých nikdy nepromrzajících humózních půd až po holou skálu, vystavenou působení slunce, mrazu, větru a lavin pramení čtyřicet pět pramenů, z nichž

nejvodnatější je pramen Moravice v nadmořské výšce 1134 m.

Podél toku, který později napájí vodní nádrže Slezkou Hartu a Kružberk, je vyznačena šestikilometrová naučná stezka Velká kotlina. Stezka začíná v Karlově pod Pradědem, kde se nachází její nultá zastávka s orientační mapou. Odtud vás bude na putování nejčistější lokalitou našich hor provázet chvostok Jeseníkia Filiformis, malý skákající „hmyzák“, kterého vědci objevili právě ve Velkém kotli. Trasa dále vede po modré značce směrem na Ovčárnu, kde končí. Naučná stezka má celkem 11 zastávek se zajímavostmi z botaniky, zoologie i geologie zdejšího jedinečného ekosystému.

vh

Rejvízké rašeliniště

22

Vzácný rašelinný ekosystém na Rejvíze vznikl před 6 až 7 tisíci lety. Jeho největším lákadlem je naučná stezka k Velkému mechovému jezírku. V podmáčených smrčínách a blatkových borech kolem oblíbeného haťového chodníčku roste nejen rašeliník, ale i rojovník bahenní, nebo droboučká masožravka rosnatka okrouhlolistá.





Wyruszcie w świat górskich łąk

W najwyższych partiach imperium Pradziada mogą żyć tylko najbardziej odporne rośliny i zwierzęta, którym nie przeszkadzają długie mroźne zimy, krótkie, chłodne lata, poduchy wiatru czy palące słońce. Jeśli chcecie poznać tę twardą jesionicką faunę i florę, podążajcie śladami Świata górskich łąk.

Ścieżka edukacyjna Światem górskich łąk prowadzi przez najwyższe miejsca Jesioników. Zaczyna się w Ovcárna i dalej podąża przez Vysoká hola, Kamzičník, Velký Maj, Jelení hřbet, Břidličná hora, Pecný i Zelené kameny do przełęczy Skřítek. Cała trasa liczy dwanaście kilometrów i jest na niej również dwanaście ciekawych przystanków. W czytelny i zabawny sposób poznacie atrakcje życia naturalnych łąk górskich, na których występuje kilka endemitów, czyli niespotykanych nigdzie indziej na świecie roślin i zwierząt!

Zapoznacie się również z historią regionu, na życie którego zaczął nieodwracalnie wpływać człowiek. Ścieżka opowiada historie średniowiecznych panów, dawnych leśników, nie zapomina też o pasterzach bydła i pierwszych jesionickich chałupnikach. Jednak polykając ciekawe informacje, rozejrzyjcie się uważnie wokół siebie. Na całej długości grzebienia od Vysoká hole do Pecný, ścieżka zapewnia niepowtarzalne widoki w oddali.

vh

Torfowisko Rejvíz

22

Rzadki ekosystem torfowy w Rejvíz powstał 6 do 7 tysięcy lat temu. Jego największą atrakcją jest ścieżka dydaktyczna do Wielkiego Jeziora Mchowego. W podmokłych świerkach i sosnach błotnych wokół popularnego chodnika Hata rośnie nie tylko torfowiec, ale także turzycyca bagienna czy maleńka rosiczka okrągłolistna.



Z Wielkiej Kotliny wzdłuż rzeki Moravice

100-kilometrowa rzeka Moravice, będąca ważnym źródłem wody dla regionu ostrawskiego, ma swoje źródło w jednym z najcenniejszych naukowo i najlepiej zachowanych miejsc w Europie Środkowej – Wielkiej Kotlinie. Do tego naturalnego klejnotu możecie wstąpić chociaż na chwilę dzięki ścieżce dydaktycznej o tej samej nazwie.

Wielka Kotlina, często nazywana Wielkim Kotle, znajduje się na wschodnim zboczu Vysoké hole. Powstała jako kocioł lodowcowy (kar) w wyniku działania lodowca górskiego podczas ostatniej epoki lodowcowej. Jej zbocza są jednym z najbogatszych botanicznie miejsc w Czechach i często nazywane są "Jesionickim Ogrodem Botanicznym". Rośnie tu czterysta roślin, wśród których znajdują się również lokalne endemity, czyli rośliny, których nie znajdziecie nigdzie indziej na świecie.

To w tej kolorowej mozaice różnych siedlisk, od suchych, rozgrzanych zboczy po wciąż zimne zakątki, do głębokich, nigdy nie zamarzających gleb humusowych po nagie skały, wystawione na słońce, mróz, wiatr i lawiny, wywiera czterdzieści pięć źródeł, z czego największym jest źródło Moravice na wysokości 1134 m n.p.m.

Wzdłuż toku, który później zasila zbiorniki

wodne Slezská Harta i Kružberk, prowadzi oznakowana sześciokilometrowa ścieżka dydaktyczna Wielka Kotlina. Ścieżka zaczyna się w Karlovie pod Pradziadem, gdzie znajduje się jej przystanek zerowy z mapą orientacyjną. Stąd najcenniejszemu miejscu naszych gór towarzyszyć będzie Jesionika Filiformis, mały skaczący „owad”, którego naukowcy odkryli w Wielkim Kotle. Trasa prowadzi dalej wzdłuż niebieskiego znaku w kierunku Ovcárna, gdzie się kończy. Ścieżka dydaktyczna ma łącznie 11 przystanków z atrakcjami z botaniki, zoologii i geologii lokalnego unikalnego ekosystemu.

vh

Ścieżką najmłodszych wulkanów w Czechach



Z punktu widzenia geologa wulkany w rejonie Niskiego Jesionika dopiero niedawno wypuły gorącą lawę i popiół. Zaczęły powstawać na przełomie trzeciorzędu i czwartorzędu, w czasie, gdy nasz krajobraz zaczął zamieszkiwać neandertalcyk, zwany łowcą mamutów.

Stratowulkany są zazwyczaj zbudowane w dużej mierze z materiału o niskiej wytrzymałości, który łatwo ulega erozji i traci swój pierwotny kształt. W pobliżu wsi Roudno w płaski krajobraz wznosi się dobrze zachowany stratowulkan Velký Roudný (780 m n.p.m.). Jego wulkaniczny stożek wzmocniony jest lawowymi wypełnieniami, dzięki czemu już z daleka możemy dostrzec jego typową sylwetkę.

Wulkan Wenus (643 m n.p.m.) ma mniej wyrazisty kształt z powodu erozji, ale jest prawdopodobnie najmłodszym z jesionickich wulkanów. Z drugiej strony Uhlířský vrch nigdy nie miał typowego stożka. Jego dzisiejsza wyjątkowość polega głównie na odsłoniętym profilu 40-metrowych ścian oraz występowaniu tzw. bomb wulkanicznych i głazów.

Śladami tych najmłodszych wulkanów w Republice Czeskiej, wylewów lawy i miejsc aktywności wulkanicznej możecie udać się ścieżką dydaktyczną Wzdłuż wulkanów w Niskim Jesioniku. Dzięki niej dowiedziecie się, jak powstały wulkany w okresie czwartorzędu, ile wylewów lawy się rozlało, jak daleko dotarły,

w jaki sposób wypełniły i zablokowały stare doliny i utworzyły nowe oraz jakie formacje możemy dziś obserwować.

Ścieżka dydaktyczna składa się z pięciu oddzielnych odcinków wokół zapory Slezská Harta. Najbardziej wysunięta na południe trasa z ośmioma przystankami wokół Roudna przedstawia rozwój wulkaniczny Mały i Velký Roudný. Dwa przystanki na Razovej wyjaśniają miejscowe tufy i tuffity, trzy przystanki na Mezinie przedstawiają rozwój wulkanu Wenus, a ostatnie dwa przystanki znajdują się na Uhlířským vrchu, który jest nieodłączną wizytówką miasta Bruntál. Oznakowane trasy mają łącznie 15 przystanków na 25 kilometrach z dziesięcioma miejscami na odpoczynek. Trudność jest większa tylko podczas wspinaczki na szczyty wulkanów. Pomiedzy trasami możecie podróżować po wodzie własną łodzią bezsilnikową, elektryczną łodzią Harta lub repliką zabytkowego statku Santa Maria. Ścieżkę można też przejechać na rowerze.

vh





Nejlepší adrenalin pod hřebeny Rychlebských hor

Na poklidné turistické trase mezi Priessnitzovými léčebnými lázněmi a jeskyněmi Na Špičáku se můžete ocitnout v opojení adrenalinových zážitků. Tedy samozřejmě jestli budete chtít! Na úpatí Sokolského hřbetu se tu ukrývá ADRENALIN PARK JESENÍKY.

Název areálu hovoří za vše: nabízí aktivní zábavu a nezapomenutelné zážitky pro celou rodinu. Dospěláci se vyblbnou v lanovém světě plném překážek. Vybrat si mohou ve třech úrovních obtížnosti: Na nejméně náročné modré trase je vybudováno 17 různých překážek, přelezů a houpaček, na červené trase 28 překážek a na černé dokonce 31 zastavení až neuvěřitelně kombinující klády, lana, smyčky a sjezdy. Tady rozhodně vyzkoušíte svoji odvahu a zručnost.

Využít můžete ovšem také půjčovny terénních koloběžek a kol, instruktoři vám rádi zorganizují i netradiční výlet. Nezdárajte se vyzkoušet ani obří lanovku, skákání na trampolínách,

lukostřelbu, paintball nebo jízdu na koních.

Pro malé návštěvníky, kteří se nemohou účastnit programu v „dospěláckém“ lanovém centru, mají v ADRENALIN PARKU JESENÍKY připraveno dětské lanové centrum s 13 překážkami se speciálním samojistícím systémem. Nechybí ani speciální trať pro dětské terénní čtyřkolky, na které si malí rideři vyzkouší jízdu na rovině, v lesíku nebo v náročném blátivém terénu. A ani na této atrakci se rodiče o své ratolesti nemusí bát, vždy přítomný instruktor má vždy možnost jízdu dálkovým ovládním přerušit.

vh



Už jste si vyzkoušeli sport, který letí?

Jestli neznáte relativně mladý sport, který postupně dobývá srdce malých i velkých, máte jedinečnou možnost si ho vyzkoušet hned na několika místech u nás v regionu. Zahrajte si u nás DiscGolf! Už zkušenější hráči naši nabídku jistě také neodmítnou.

DiscGolf je zábavnou hrou odvozenou z golfu. Místo golfového míčku se však do jamky snažíte z určitého výhoziště umístit létající disk. A jamka? Tu tvoří ocelový koš. Cílem hry, která vznikla v USA, je dokončit jamku s nejmenším počtem hodů. Na každý hod si můžete vybrat talíř lišící se délkou, směrem i tvarem letu. Hracím prostorem jsou části volné krajiny nebo prostory parků s nejednou přírodní překážkou.

Od roku 2011 v České republice existuje Česká asociace discgolfu, která sdružuje hráče, organizuje Českou discgolfovou ligu a propaguje DiscGolf u široké veřejnosti. U nás v Jeseníkách jsou v asociaci zapsaná tři hřiště. Devítijamkové **DiscGolf hřiště Šumperk** se nachází v lokalitě Kotel na Reissově ulici. **DisGolf Park Kouty** také s 9 jamkami je atraktivní svým

umístěním přímo na sjezdovce v lyžařském areálu. **V Priessnitzových léčebných lázních** vybudovali discgolfové hřiště v Parku Vincenze Priessnitze sousedícím s oblíbeným Balneoparkem. Toto hřiště se bude líbit hlavně vašim dětem. Každá lázeňská jamka je doplněna otázkou týkající se lázní, za jejichž zodpovězení děti dostanou malý dárek v lázeňském infocentru. DiscGolf si však můžete zahrát také na hřišti v **Račím údolí u Javorníku**. Devítijamkové hřiště najdete ovšem i v **Kralicích**. Dvanáctijamkové hřiště se speciálními dětskými koši je v mírném svahu vedle bobové dráhy v nedaleké **Dolní Moravě**, stejný počet jamek mají hřiště v **Karlově pod Pradědem** i **Krnově**. Discgolf si můžete zahrát i na zahradě **hotelu Helios v Lipové-lázních**.

vh

Hurá z kopce dolů!

Svištět s větrem o závod po sjezdovce dolů můžete rozhodně i v létě. Vzrušující, přesto bezpečnou zábavu nabízí horské káry, letní bobové dráhy nebo letní tubing hned v několika jesenických střediscích.



Zachtělo-li se vám zažít trošku bezpečného adrenalinu, vyrazte se projet do Petřikova na bobovou dráhu, kterou najdete na svazích lyžařského **areálu Kaste**. Na osmi stech metrech projedete až v 45kilometrové rychlosti tři terénní zlomy a patnáct zatáček.

Další adrenalinový zážitek na vás čeká na nedalekých ramzovských sjezdovkách. V létě se totiž jedna z nich proměňuje v závodní dráhu horských minikár o délce 855 metrů. Na start vás samozřejmě vyveze pozemní výtah, pak už záleží jen na vaší odvaze, jak rychle budete v cíli. Mladší děti u **Penzionu Haltmar** jistě zaujme letní tubing.

Zaježdít si na horských kárách můžete také v **Areálu Kareš** v Koutech nad Desnou, kde nabízí ještě jednu specialitu – lyžování na travních lyžích. Každý prázdninový den se můžete na terénních kárách vyblbnout i ve **SKI Parku v Hraběšicích** u Šumperka. Trať měří

800 metrů, má převýšení 110 metrů a vine se po celé hlavní modré sjezdovce. Po vyčerpávající jízdě jistě uvítáte osvěžení v tamním venkovním bazénu. V **resortu Kopřivná** v Malé Morávce vám adrenalin do těla napumpují nejen terénní buginy, ale i bláznivá jízda na nafukovacích tubách ve speciální dráze plné klopených zatáček a prudkých sjezdů.

Letní verzi jízdy ledovým korytem, tj. summertubing, ovšem mají také v **Areálu Kraličák**. Na louce přímo nad Penzionem Kraličák v Hynčicích pod Sušinou je vybudovaná 170 metrů dlouhá dráha se čtyřmi zatáčkami. Terénní buginy jezdí s větrem o závod u tamního vleku Sedlo, u horního parkoviště v Hynčicích pod Sušinou.

vh





Najlepsza adrenalina pod grzbietami Gór Rychlebskich

Na spokojnym szlaku turystycznym między uzdrowiskiem Priessnitz a jaskiniami Na Špičáku możecie poczuć adrenalinę. Oczywiście, jeśli tylko chcecie! ADRENALINE PARK JESENÍKY jest tu ukryty u podnóża grzbietu Sokola.

Nazwa kompleksu mówi sama za siebie: oferuje aktywną rozrywkę i niezapomniane przeżycia dla całej rodziny. Dorośli pobawią się w centrum linowym pełnym przeszkód. Do wyboru są trzy poziomy trudności: Na najmniej wymagającej trasie niebieskiej zbudowanych jest 17 różnych przeszkód, przejść i huśtawek, na trasie czerwonej 28 przeszkód, a na trasie czarnej nawet 31 przystanków niesamowicie łączących kłody, liny, pętle i zjazdy. Tutaj na pewno sprawdzicie swoją odwagę i umiejętności.

Możecie też skorzystać z wypożyczalni hulajnog terenowych i rowerów, a instruktorzy chętnie zorganizują dla Was niekonwencjonalną wycieczkę. Wypróbujcie gigantycznej kolejki linowej, skakania na trampolinach, strzelania z łuku, paintballu lub jazdy konnej.

Dla małych gości, którzy nie mogą uczestniczyć w programie w „dorosłym” centrum linowym, ADRENALIN PARK JESENÍKY

oferuje dziecięce centrum linowe z 13 przeszkodami ze specjalnym systemem samoblokującym. Jest też specjalny tor dla quadów dziecięcych, gdzie mali jeźdźcy mogą spróbować jazdy po płaskim terenie, w leśnym lub w trudnym błotnistym terenie. I nawet przy tej atrakcji rodzice nie muszą martwić się o swoje pociechy, zawsze obecny instruktor ma możliwość natychmiastowego przerwania jazdy sterując na pilota.

vh



Czy próbowaliście już sportu, który jest na topie?

Jeśli nie znacie stosunkowo młodego sportu, który stopniowo podbija serca młodych i starych, macie niepowtarzalną okazję spróbować go w kilku miejscach naszego regionu. Zagrajcie z nami w DiscGolf! Doświadczeni gracze z pewnością również nie odrzucą naszej oferty.

DiscGolf to zabawna gra wywodząca się z golfa. Jednak zamiast piłki golfowej próbujecie wrzucić do dołka latający dysk z pewnego rzutu. A dołek? Składa się ze stalowego kosza. Celem gry, która powstała w USA, jest ukończenie dołka jak najmniejszą liczbą rzutów. Do każdego rzutu można wybrać talerz, która różni się długością, kierunkiem i kształtem lotu. Pole gry to części otwartego krajobrazu lub terenów parkowych z więcej niż jedną naturalną przeszkodą.

Od 2011 roku w Czechach istnieje Czeskie Stowarzyszenie Disc Golfa, które zrzesza graczy, organizuje Czeską ligę Disc Golfa i promuje Disc Golf wśród szerokiej publiczności. U nas w Jesionikach w stowarzyszeniu są zarejestrowane trzy place gry. Dzieciwiodołkowe pole **Disc Golf w Šumperku** znajduje się w miejscowości Kotel przy ulicy Reissova. **Disc Golf Park Kouty**, również z 9 dołkami, jest atrakcyjny ze względu na swoje położenie bezpośrednio przy

stoku w ośrodku narciarskim. W uzdrowisku Priessnitza zbudowano pole do **disc golfa w parku Vincenza Priessnitsa**, sąsiadującym z popularnym Balneoparkiem. Ten plac gry spodoba się szczególnie Waszym dzieciom. Każdemu dołkowi uzdrowskiemu towarzyszy pytanie o uzdrowisko, za które dzieci otrzymają drobny upominek w centrum informacji uzdrowskiej. Również na polu w m. **Račí údolí** niedaleko Javorníka można zagrać w Disc Golfa. Dzieciwiodołkowe pole discgolfowe znajdziesz też w **Kralíkach**. 12-dołkowe pole ze specjalnymi koszami dla dzieci znajduje się na łagodnym zboczu obok toru saneczkowego w pobliskiej Dolnej Moravie, a **poła w Karlovie pod Pradziadem i Krnovie** mają taką samą liczbę dołków. W disc golfa można również zagrać w ogrodzie hotelu **Helios w miejscowości Lipová-lázně**.

vh

Hura z górki w dół!

Nawet latem można pędzić w dół ze stoku. Ekscytującą, a zarazem bezpieczną rozrywkę oferują gokarty górskie, letnie tory saneczkowe lub letnie tubingi w kilku miejscach w Jesionikach.



Jeśli chcecie poczuć odrobinę bezpiecznej adrenaliny, wybierzcie się na przejażdżkę do Petříkova na tor bobslejowy, który znajdziecie na stokach ośrodka narciarskiego Kaste. Na 800 metrach miniecie trzy przeszkody w terenie i piętnaście zakrętów z prędkością do 45 kilometrów.

Kolejne przeżycie adrenaliny czeka na Was na pobliskich stokach narciarskich Ramzowej. Latem jeden z nich zamienia się w 855-metrowy górski tor mini-wyścigowy. Oczywiście naziemna winda zabierze Was na start, wtedy tylko od Was zależy, jak szybko będziecie na mecie. Młodsze dzieci w **pensjonacie Haltmar** z pewnością ucieszą się z letniego tubinga.

Na autkach terenowych można również pojeździć w kompleksie **Kareš w Koutach nad Desnou**, gdzie oferują inną specjalność - narciarstwo na trawie. W **SKI Parku w Hraběšicach** koło Šumperka, w każdy wakacyjny dzień można wsiąść do autek terenowych. Trasa ma 800 metrów, 110 metrów przewyższenia i prowadzi po głównej niebieskiej trasie zjazdowej. Po wyczerpującej przejażdżce z pewnością ocenicie orzeź-

wiającą kąpiel w tutejszym odkrytym basenie. W ośrodku Koprivná w miejscowości **Malá Morávka** adrenalinę wpompowują do organizmu nie tylko wózki terenowe, ale także szalona jazda na nadmuchiwanym dętkach po specjalnej trasie pełnej zakrętów i stromych zjazdów.

W kompleksie Kraličák możesz spróbować letniej wersji zjazdu po lodowym korycie, czyli summer tubing. Na łące bezpośrednio nad Pensjonatem Kraličák w Hynčicach pod Sušinou wybudowano 170-metrową trasę z czterema zakrętami. Wózki terenowe pędzą z wiatrem wzdłuż lokalnej kolejki Sedlo, u górnego parkingu w Hynčicach pod Sušinou.

vh





Zažijte nejdelší koloběžkový sjezd u nás

Koloběžky a koloběžkování zažívá v posledních pár letech obrovský boom. Už nejsou pouhým rozptýlením dětí, ale i dospělci na nich rádí, výletují a třeba jezdí do práce. V Koutech nad Desnou dokonce můžete drandit na nejdelším sjezdu pro koloběžky v České republice.

Sjezd na koloběžkách od horní nádrže přečerpávací elektrárny Dlouhé Stráně až na centrální prostranství areálu Kouty patří mezi top letní jesenické zážitky. Více jak sedmnáctkilometrová trasa vede ze seříznutého vrcholu hory Dlouhé Stráně kolem dolní nádrže zpět do Koutů. Při sjezdu se můžete kochat výhledy na hřebeny Pradědovy říše, na typickou siluetu Pradědu, čarodějně Petrovy kameny, zkamenělého vozku na stejnojmenném vrcholu, na větrný Keprník nebo vzdálenější Šerák.

Koloběžky si můžete vypůjčit přímo v areálu Kouty, v tamní sportovní prodejně, a vyjet s nimi lanovkou na Medvědí horu, odkud budete už po svých pokračovat zhruba 4,5 kilometru k horní nádrži elektrárny. Nebo si je můžete půjčit přímo u horní nádrže, což je však podmíněno přívetivým počasím. Proto si tuto variantu na místě raději ověřte.

vh

S cyklovozíkem údolím Černé Opavy 28

V dávných dobách lesy kolem říčky Černé Opavy nebyly zrovna bezpečné. Žili v nich loupežníci, kteří okrádali obchodníky putující po zdejší kupecké stezce ze Znojma do polské Vratislavi. Dnes jsou hluboké hvozdy bezpečné natolik, že se jimi můžete i s nejmenšími ratolestmi vydat na rodinný cyklistický výlet.

Kromě nepřítomnosti všelijakých loupeživců, kteří se do údolí Černé Opavy vrací jen při lesních slavnostech uprostřed léta (Lesní slavnosti Lapků z Drakova lapkovezdrakova.cz), jako cyklistická rodina dnes především ocení rovinný, mírně kopcovitý ráz stezky a její asfaltový povrch.

Výlet z Rejvízu do osady Mnichov u Vrba pod Pradědem tak hravě zvládnete i s cyklovozíkem. Příjemnou trasu vzrostlým lesem kopíruje naučná stezka Údolím lapků z Drakova, takže se leccos dozvíte o historii i přírodních pokladech údolí a jeho malebných osad. Cestou neminete ani poslední z památek na zdejší starou železářskou výrobu, dřevouhelnou vysokou pec, které se

říká Lorenzova – Vavřincova hut'. Cirka po dvanácti kilometrech dojedete do osady Mnichov. Ve 13. století se v okolí osady těžilo zlato, později zde úspěšně fungovaly hamry a na tehdejší dobu pokročilý průmysl, vyrábělo se zde kvalitní sklo a dokonce existoval i vodolázebný ústav. Neduhý už můžete léčit pouze studenou vodou Černé Opavy, ale historické lesní sklo můžete stále obdivovat na vlastní oči ve Sklárně Jakub. Při objevování mnichovských pokladů se nezapomeňte zastavit v tamním pstruhařství. Čerstvě upečený pstruh přijde vyhladovělým malým i velkým cyklistům jistě vhod. Nebo si rybu vlastnoručně ulovte a odvezte domů.

vh



Jesenické singletreky a bikeparky lákají velké i malé bikery

Jesenicko je nezpochybnitelným centrem milovníků horských kol a adrenalinu. Magickou krajinu Rychleb proplétají světově proslulé singletreky a vyhlášené lyžařské svahy se v létě proměňují ve sjezdové tratě pro horská kola. Některé z nich zvládnou i děti.

Pomyslnou Mekkou českých i zahraničních bikerů jsou **Rychlebské stezky**. Síť bikových trailů, které vznikly před deseti lety v okolí Černé Vody, jsou skutečně světovým unikátem. Upravené staré lovecké chodníky v hlubokých bukových lesích posetých bludnými balvany, skalkami a zatopenými lomy nabízí vyžití pro skutečné fajnšmekry. Zároveň některé z trailů jsou naopak stvořené pro první biková dobrodružství skutečných začátečníků, malých i velkých.

Lipovské stezky v Lipové-lázních jsou méně náročné než Rychlebské stezky. Po vyhlazeném šterku se v klopkách a vlnách svezou bikeri i cykloturisté a díky malé rozloze jsou perfektní pro rodiny a děti. Na celkem osmi kilometrech terénních vln a skoků v členitém terénu, v lese i na loukách si můžete vyzkoušet svoji bikerskou všestrannost. V Lipové-lázních se naučíte základní technice a návykům jízdy v terénu, které později uplatníte právě při návštěvě Černé Vody.

Menší síť bikových trailů najdete také v příměstském lese na severu Šumperka. **Singletraily Tulinka** pod kopcem Kokeš jsou sice krátké, ale o zážitky na nich rozhodně není nouze. Podobné stezky vybudovala také radnice ve Vrbně pod Pradědem. **Bikepark Vrba** pod Vysokou horou s cirka šesti kilometry trailů má jednu stoupací stezku. Je-li vás minimálně pět, po telefonické domluvě vás nahoru mile rádi vyvezou.

Opojení z adrenalinového sjezdu ovšem lze zažít i bez dřiny na stoupající

cích trailech. K zážitku z jízdy z kopce dolů vás vyveze lanovka v jesenických bikeparcích. Mezi skutečnou bikeparkovou extratřídou evropských rozměrů patří **Trail park Dolní Morava**. Celkem třináct kilometrů dokonalé zábavy tvoří tři traily: nejdelší a pro rodiny s dětmi vhodný Selský flow trail, těžší Lesní trail a pro fajnšmekry vybudovaný Mamutí trail.

Bikepark v Koutech nad Desnou nabízí celkem čtrnáct kilometrů adrenalinové jízdy terénními vlnami, klopenými zatáčkami a prudkými sjezdy lesem, kde nechybí sem tam nějaký kořen či kámen.

V těsném sousedství bikeparku Kouty vyrostl **bikepark Kareš**. Není tak „profláklý“ ani rozsáhlý jako areál Kouty, rozhodně však za svým sousedem nabídkou pro návštěvníky toužící po nezapomenutelných zážitcích nezaostává.

Dvanácti kilometry sjezdových tratí se chlubí **Bikepark Kopřivná** v Malé Morávce. Tamní tratě Family 1 a Family 2 hravě zvládnete i se svými ratolestmi. Obě tratě jsou vhodné také pro horské koloběžky a trojkolky, které vám v tamní půjčovně rádi zapůjčí.

Na bikerské poklady láká také **Express bikepark** v sousedním **Karlově pod Pradědem**. Jeho doménou je bezesporu červený Express trail s pořádnou dávkou skoků a velkých klopenek, nicméně rozhodně se sem nebojte vydat i s malými bikery nebo začátečníky, kteří si bezpečně užijí méně náročnou, přesto báječnou trasu.

29

Pohodové rodinné koloběžkování na Rejvíze

Chcete jízdu na koloběžkách vyzkoušet vůbec poprvé v životě, nebo pro ni nadchnout děti? Ideální lokalitou je pohádkový Rejvíz. Sice je považován za nejvýše položenou osadu ve Slezsku (780 m n. m.), zároveň však leží na náhorní plošině s nenáročnými terény nabízejícími kouzelné výhledy do krajiny.





Przeżyjcie z nami najdłuższy zjazd na hulajnodze

Hulajnogi i jazda na nich przeżyły w ostatnich latach ogromny boom. Nie są już tylko rozrywką dla dzieci, ale nawet dorośli bawią się, jeżdżąc na nich na wycieczki, albo do pracy. W Koutach nad Desnou możecie nawet spędzić czas na najdłuższym zjeździe na hulajnodze w Czechach.

Zjazd na hulajnogach od górnego zbiornika elektrowni szczytowo-pompowej Dlouhé Stráně do centralnej części kompleksu Kouty to jedno z najlepszych letnich przeżyć jesioników. Ponad siedemnastokilometrowa trasa prowadzi ze ściętego wierzchołka góry Dlouhé Stráně wokół dolnego zbiornika z powrotem do Kout. Podczas zjazdu, możecie podziwiać widoki na grzbiety imperium Pradziada, typową sylwetkę Pradziada, magiczne Petrovy kameny, skamieniałego dorożkarza na tytułowym szczycie, wietrzny Keprník lub bardziej odległy Šerák. Hulajnogi możecie wypożyczyć bezpo-

średnio w kompleksie Kouty, w miejscowym sklepie sportowym i wyjechać z nimi kolejką linową na Medvědí horę, skąd dalej 4,5 km możecie na nich jechać do górnego zbiornika elektrowni. Wypożyczyć je można też bezpośrednio przy górnym zbiorniku, co jednak uwarunkowane jest przyjazną pogodą. Dlatego lepiej sprawdzić te możliwości na miejscu.

vh

Z przyczepką rowerową przez dolinę Czarnej Opawy (Černé Opavy) 28

W dawnych czasach lasy wokół Czarnej Opawy nie były do końca bezpieczne. Mieszkali w nich rabusie, rabujący kupców podróżujących lokalnym szlakiem handlowym ze Znojma do Wrocławia. Dziś głębokie lasy są tak bezpieczne, że można wybrać się na rodzinną wycieczkę rowerową nawet z najmłodszymi dziećmi.

Oprócz nieobecności wszystkich rabusiów, którzy wracają do doliny Czarnej Opawy tylko podczas festynu leśnego w środku lata (Festiwal leśny lapkovezdrakova.cz), dziś szczególnie docenicie płaski, lekko pagórkowaty charakter szlaku i jego asfaltową nawierzchnię.

Wycieczkę z Rejvíza do osady Mnichov koło Vrbna pod Pradziadem możecie bez problemu odbyć nawet z przyczepką rowerową. Przyjemną trasę przez dojrzały las kopiuje ścieżka dydaktyczna doliną (Údolím lapků z Drakova), dzięki czemu dowiecie się wiele o historii i skarbach przyrody doliny i jej malowniczych osad. Po drodze nie przegapcie ostatniego z zabytków miejscowej starej huty, wielkiego pieca na węgiel drzewny, który nazywa się Lorenzova - Vavřincova huť. Po

około dwunastu kilometrach dotrzecie do osady Mnichov. W XIII wieku w okolicach osady wydobywano złoto, działały tu później młyny młotkowe i zaawansowany przemysł, produkowano tu wysokiej jakości szkło, istniał tu nawet zakład wodolecznicy. Dolegliwości możecie leczyć tylko zimną wodą z Czarnej Opawy, a w Hucie Szklá Jakub nadal można podziwiać na własne oczy zabytkowe leśne szkło. Odkrywając skarby Mnichova, nie zapomnijcie zatrzymać się w miejscowej rybiarni. Świeżo upieczony pstrąg z pewnością zasmakuje głodnym małym i dużym rowerzystom. Albo sam złap rybę i odwieź ją sobie do domu.

vh



Jesionickie singletreki i parki rowerowe przyciągają dużych i małych rowerzystów

Jesioniki to niekwestionowane centrum dla miłośników rowerów górskich i adrenaliny. Magiczny krajobraz Rychleby przeplata się ze znanymi na całym świecie singletrekami, a słynne stoki narciarskie zamieniają się latem w trasy dla rowerów górskich. Na niektórych z nich poradzą sobie nawet dzieci.

Wyimaginowaną mekką czeskich i zagranicznych rowerzystów są trasy Rychlebskie. Sieć tras rowerowych, którą powstała dziesięć lat temu w okolicach Černej Vody, jest naprawdę wyjątkowa na skalę światową. Zagospodarowane stare szlaki myśliwskie w głębokich lasach bukowych usianych zabłąkanymi głazami, skałami i zalanyymi kamieniołomami oferują atrakcje dla prawdziwych koneserów. Jednocześnie część tras jest stworzona z myślą o pierwszych rowerowych przygodach prawdziwych początkujących, tych małych i dużych.

Trasy Lipovskie w m. Lipová-lázně są mniej wymagające niż trasy Rychlebskie. Po wyglądzie żwirze przejadą się rowerzyści w w bocznych falach i po fałdach, a dzięki swoim niewielkim rozmiarom są idealne dla rodzin i dzieci. Możecie sprawdzić wszechstronność swojego rowerzysty na ośmiu kilometrach fal terenowych i skokach w trudnym terenie, w lasach i na łąkach. W Lipová-lázně nauczycie się podstawowych technik i nawyków jazdy terenowej, które później posłużą podczas wizyty w Černej Vodzie.

Mniejszą sieć tras rowerowych znajdziecie również w podmiejskim lesie na północ od Šumperka. Singletreki Tulinka pod wzgórzem Kokeš są krótkie, ale doświadczeń na pewno nie zabraknie. Podobne trasy zbudował też ratusz w Vrbnie pod Pradziadem. Bikepark Vrbno pod Vysoką horą z około sześcioma kilometrami tras ma jedną trasę prowadzącą pod górkę. Jeśli jest Was co najmniej pięcioro, chętnie wywożą Was na górę po uprzednim umówieniu telefonicznym.

Jednak upojenia adrenalinowym zjazdem można doświadczyć nawet bez ciężkiej pracy na podjazdach. Kolejka linowa w jesionickich parkach rowerowych pozwoli Ci spróbować zjazdu w dół. Trailpark Dolní Morava to jeden z prawdziwych bike parków ekstraklasy

o wymiarach europejskich. W sumie trzynaście kilometrów doskonałej rozrywki składa się z trzech tras: najdłuższej i odpowiedniej dla rodzin z dziećmi Selski Flow Trail, cięższej Lesni Trail i stworzonej dla koneserów Mamuti Trail.

Bikepark w Koutach nad Desnou oferuje łącznie czternaście kilometrów adrenalinowych przejazdów po terenowych falach, zakrętach i stromych zjazdach przez las, gdzie nie brakuje korzeni ani kamieni.

Dwa lata temu, w bezpośrednim sąsiedztwie bikeparku Kouty powstał bikepark Kareš. Nie jest tak „roztroszony” ani duży jak kompleks Kouty, ale z pewnością nie odstaje od sąsiada w ofercie dla spragnionych niezapomnianych wrażeń gości.

Bikepark Koprivná w miejscowości Malá Morávka może pochwalić się dwunastoma kilometrami tras zjazdowych. Możesz łatwo pokonać lokalne ścieżki Family 1 i Family 2 wraz ze swoimi dziećmi. Obie trasy nadają się również dla hulajnóg górskich i trójkołowców, które chętnie wypożyczą Wam w lokalnej wypożyczalni.

Bikepark Express w sąsiednim Karlovie pod Pradziadem przyciąga również rowerzystów. Jego domeną jest bez wątpienia czerwona trasa Express trial ze sporą dawką skoków i różnymi zakrętami. Zdecydowanie nie bójcie się jechać tutaj nawet z małymi rowerzystami lub początkującymi, którzy bezpiecznie będą cieszyć się mniej wymagającymi, ale wspólnymi trasami.

vh

Relaksująca rodzinna jazda na hulajnodze w Rejvíz 29

Czy chcecie po raz pierwszy w życiu spróbować jazdy na hulajnodze, lub czy chcecie, aby Wasze dzieci się tym podekscytowały? Idealną lokalizacją jest bajeczny Rejvíz. Choć uważana jest za najwyższą położoną osadę na Śląsku (780 m n.p.m.), leży również na płaskowyżu o niewymagającym terenie, oferującym magiczne widoki na okolicę.





Staňte se středověkými zlatokopy

Na této cestě do středověku pravděpodobně žádnou urozenou dámu a statečného rytíře nepotkáte. Zato se můžete vžít do odvážných hledačů zlata, kteří neváhali za toto třpytivé bohatství nasadit holý život hluboko v podzemí.

Pohraniční oblast mezi dnešní polskou Nisou a slezským Jeseníkem je od nepaměti známá svým nerostným bohatstvím. Zlato tu prý mohli těžit už Keltové. Cenný kov byl důvodem, proč se o území dlouhodobě přeli vřátislavští biskupové s moravskými markrabaty a českými králi. Stejný důvod do problematické oblasti hnal německé i slovanské dobrodruhy. Do jejich každodenního života můžete nahlédnout ve zlatokopeckém skanzenu nedaleko Zlatých Hor.

Skanzen s funkčními replikami středověkých hornických mlýnů je postaven podle obrázků po stovky let používané hornické příručky renesančního vědce a mineraloga Agricoly. Společně s naučnou stezkou Údolím zlatých štol se nachází v malebném údolí říčky Olešnice. Její pravý břeh je poset pinka-

mi, obvaly a odvaly a protkán kanály pro přívod vody do rýžovišť. Hlavní přívodní kanál je stále činný. Pod zemí se nacházejí stará důlní díla se zlatonosnými žilami. Ta prý mohla být dokonce propojena se štolou Tří králů, která vyústí v devět kilometrů vzdálených polských Glucholazích.

Důmyslné přívody vody, klapotání důlních kol a ukázkou drcení zlaté rudy však možná přebije pohled na místo, kde voda teče do kopce. Opravdu, i takové místo s obdivuhodným optickým klamem uměli zlatokopové vybudovat! V hornické osadě si nezapomeňte všimnout zvoničky, která symbolizuje tzv. „pivní zvonec.“ Proč pivní? To si necháme pro sebe, ale ve skanzenu se to jistě dozvíte. A hlavně si půjčte rýžovací pánev a na vlastní kůži si vyzkoušejte rýžování zlata. vh



Objevujte Jeseníky s rodinou hrou Cestičkou

Poznávejte Jeseníky prostřednictvím výletů, které jsou okořeněny zábavnými úkoly a chytrými rébusy, a to z rodinné dílny milovníků našich hor. Venkovní hry, které z počátku vytvářely rodiče jen pro své vlastní děti, budou bavit i vás.

Zábavné venkovní hry a cesty za pokladem pro rodiny s dětmi i hravé dospělé nejen po jeseníckých horách najdete pod projektem Cestičkou, který je dostupný na stejně pojmenovaném webu cestickou.cz a samozřejmě také v terénu. Vůbec první hry Cestičkou vznikly před osmi lety v Rudné pod Pradědem. Nejenže ohromně bavily děti autorů a ubytované v jejich horském penzionu, ale postupně hry vyhledávali výletníci z širšího a širšího okolí. Dnes si v Jeseníkách můžete zahrát deset tzv. hledáček a šest her o poklad. Jaký je mezi nimi rozdíl? Ke každé hledáčce existuje mapka a pracovní list s rébusy, křížovkami a otázkami, na které získáváte odpovědi během výletu. Hledáčky mají dvě úrovně obtížnosti. Hledáčky EASY si zahrajete už s dětmi od pěti let, úroveň JUNIOR je určena

pro zdatnější luštitelé. Výstupem hledáčky je heslo, které můžete poslat do soutěže o ceny. Zadání hledáček získáte buď na webu projektu nebo v infocentrech či hotelových recepcích na jednotlivých místech.

Pokladů je v Jeseníkách aktuálně šest: v Loučné nad Desnou, Janovicích u Rýmařova, Karlově Studánce, Karlově pod Pradědem a dva Malé Morávce. Plánek s instrukcemi k pokladu si můžete vyzvednout kdykoli v bezobslužné kasičce na startu každé hry. Po úspěšném zvládnutí cesty s osmi stanicemi objevíte ukrytou truhlu s odměnou. Hledáči pokladů se mohou stát už čtyřleté děti. vh

Ekostezka Švagrov

Chcete na chvíli zapomenout na shon okolního světa a připomenout si dobu, kdy jste jako malé děti objevovali tajemství ukrytá v dutinách stromů a pod kameny řek? Vydejte se do Švagrova, místní části Vernířovic. Přivítá vás atmosféra protknutá plameny táborového ohně.



O místní části Švagrov se toho mnoho nedočtete. Před válkou ji tvořily pouze dva domy obývané uhlířem a místním hrobníkem, které po druhé světové válce zpusly, a teprve v sedmdesátých letech se místo stalo známým střediskem dětských a mládežnických pobytů. Dnes zde sídlí Středisko ekologické výchovy DDM Doris, souzní se zdejší přírodou a citlivým a vkusným způsobem ji prezentuje veřejnosti.

Než se vydáte na stezku, doporučujeme navštívit informační centrum v budově Střediska ekologické výchovy, které vzniklo stezky iniciovalo, a rovněž se stará o její provoz. Najdete v něm expozici Chráněné krajinné oblasti Jeseníky a Lesů České republiky, a zajímavá je i jeho venkovní, veřejnosti přístupná část, kterou tvoří statek na paloučku, jezírko, hmyzí hotely a venkovní učebna se zvířecím hřištěm v lese.

Samotnou trasu tvoří 4,5 km okruh, kte-

rý začíná a končí ve stejném místě. Dvanáct zastavení atraktivním způsobem přibližuje jeseníckou přírodu a její obyvatele, péči o ni a řadu dalších zajímavostí. Prvních pět informačních tabulí navíc doplňují interaktivní a zábavné aktivity, které zpestří putování nejen dětem.

Cestu lze zvládnout i na kole a s kočárkem, ale je třeba počítat se zdoláním poměrně značného převýšení – z výchozích 640 m. n. m. do nejvyšší položeného místa stezky v 878 m. n. m., a od posledního zastavení zase s příkrým sestupem, kde se z cesty stává jen úzký chodník. Zvláště pokud máte malé děti, počítejte s mnohem větší časovou náročností, než se běžně uvádí, ale určitě nebudete litovat, že jste se nechali okouzlit zvláštní atmosférou samoty ukryté v lesích u Vernířovic. bh





Zostańcie średniowiecznymi poszukiwaczami złota

Podczas tej podróży do średniowiecza prawdopodobnie nie spotkacie żadnej szlachetnej damy ani dzielnego rycerza. Zamiast tego możecie wypróbować, jakie to jest być dzielnym poszukiwaczem złota. Poszukiwacze złota nie zawahali się ryzykować własnego życia będąc głęboko pod ziemią dla zdobycia tego błyszczącego bogactwa.

Pogranicze między dzisiejszą polską Nysą a Jeseníkem na śląsku od niepamiętnych czasów słynie z bogactw mineralnych. Mówi się, że już Celtowie mogli tu wydobywać złoto. Szlachetny metal był powodem, dla którego biskupi wrocławscy przez długi czas walczyli z margrabiami morawskimi i królami czeskimi. Z tego samego powodu na problematyczne tereny podążali niemieccy i słowiańscy poszukiwacze przygód. Ich codzienne życie można zobaczyć w skansenie górnictwa złota w pobliżu Gór Złotych (Zlaté Hory).

Skansen z funkcjonalnymi replikami średniowiecznych młynów górniczych zbudowany jest według obrazków z książki, której wiele lat używał naukowiec i mineralog Agricola. Skansen wraz ze ścieżką dydaktyczną Údolím zlatých štol znajduje się w malowniczej dolinie rzeki Olešnice. Jej prawy brzeg jest usiany przepaściami, kopcami i hałdami oraz poprządkany kanałami doprowadzającymi wodę do miejsc, gdzie

plukano złoto. Główny kanał dopływu jest nadal aktywny. Pod ziemią znajdują się stare wyrobiska górnicze z żyłami złotonośnymi. Podobno mogły być połączone ze sztolnią Trzech Króli, która jest w odległych o dziewięć kilometrów polskich Głuchołazach.

Jednak pomysłowe zaopatrzenie w wodę, stukot górniczych kół i pokaz kruszenia rudy złota może przytłoczyć widok miejsca, w którym woda płynie pod górę. Rzeczywiście, poszukiwacze złota byli w stanie zbudować takie miejsce z godną podziwu iluzją optyczną! W osadzie górniczej nie zapomnijcie zwrócić uwagi na dzwonnice, która symbolizuje tzw. „dzwon piwny”. Dlaczego piwny? Zachowamy to dla siebie, ale na pewno dowiecie się o tym w skansenie. A co najważniejsze, wypożyczcie sobie narzędzia i spróbujcie własnoręcznie plukać złoto.

vh

Ekościeżka Švagrov

Chciecie na chwilę zapomnieć o zgiełku otaczającego Was świata i przypomnieć sobie, kiedy jako małe dziecko odkrywaliście tajemnice ukryte w dziuplach drzew i pod rącznymi kamieniami? Udajcie się do Švagrova, lokalnej części Vernířovic. Przywita Was atmosfera przepłataną płomieniami ogniska.



Odkryjcie Jeseníki wraz z rodziną dzięki grze Ścieżką (Cestičkou)

Poznajcie Jeseníki podczas wycieczek urozmaiconych zabawnymi zadaniami i łamigłówkami z rodzinnego warsztatu miłośników naszych gór. Zabawę zapewnią gry na świeżym powietrzu, które rodzice stworzyli pierwotnie tylko dla własnych dzieci.

Zabawne gry na świeżym powietrzu i poszukiwanie skarbów dla rodzin z dziećmi i lubiących zabawę dorosłych, nie tylko w jeseníkach, można znaleźć w ramach projektu Ścieżką, który jest dostępny na stronie internetowej o tej samej nazwie cestickou.cz i oczywiście również w terenie. Pierwsze gry powstały osiem lat temu w Rudnej pod Pradziadem. Nie tylko dzieci autorów i osoby przebywające w ich górskim pensjonacie świetnie się bawiły, ale stopniowo turyści z coraz szerszego otoczenia przyłączali się do zabawy.

Dziś w Jeseníkach możecie zagrać w dziesięć tak zwanych gier poszukiwawczych i sześć gier w poszukiwanie skarbów. Jaka jest różnica między nimi? Dla każdej gry poszukiwawczej dostępna jest mapa i arkusz roboczy z łamigłówkami, krzyżówkami i pytaniami, na które otrzymasz odpowiedzi podczas wycieczki. Gry poszukiwawcze mają dwa poziomy trudności. Możecie grać w poszukiwanie EASY z dziećmi od piątego roku życia,

lub poziom JUNIOR, który jest przeznaczony dla bardziej zdolnych krzyżówkowców. Wynikiem gry poszukiwawczej jest hasło, które możecie wysłać do konkursu o nagrody. Zadania do gier poszukiwawczych możecie uzyskać na stronie projektu lub w centrach informacyjnych lub recepcjach hotelowych w poszczególnych miejscach.

Obecnie w Jeseníkach znajduje się sześć skarbów: w m. Loučná nad Desnou, Janovicach u Rýmařova, Karlovej Studánce, Karlovie pod Pradziadem i dwa w Malej Morávce. Planszę z instrukcjami dotyczącymi poszukiwania skarbów, możecie odebrać w dowolnym momencie w nienadzorowanej skarbnicy na początku każdej gry. Po pomyślnym ukończeniu podróży z ośmioma stacjami, zagadkami i rozwiązaniem na końcu odkryjecie skrzynię z nagrodą. Poszukiwaczami skarbów mogą stać się już czterolatki.

vh

Niewiele dowiecie się o lokalnej części Švagrov. Przed wojną składał się z zaledwie dwóch domów zamieszkałych przez górnika i miejscowego grabarza, które zostały opuszczone po II wojnie światowej, a dopiero w latach 70-tych miejsce to stało się znanym ośrodkiem dla dzieci i młodzieży. Dziś mieści się tu Centrum Edukacji Ekologicznej DDM Doris, które współgra z tutejszą przyrodą i w wrażliwy i gustowny sposób przybliża ją publiczności.

Zanim wyruszycie na ścieżkę, polecamy odwiedzić punkt informacyjny w budynku Centrum Edukacji Ekologicznej, który zainicjował jej powstanie i jednocześnie dba o jej funkcjonowanie. Znajdziecie tu ekspozycję Obszaru Chronionego Jeseníki i Lasów Republiki Czeskiej, a jej część zewnętrzna, która jest otwarta dla publiczności, składa się z farmy na łące, jeziora, hoteli dla owadów i sali w plenerze z placem zabaw w stylu zwierząt umieszczonym w lesie.

Trasa składa się z 4,5-kilometrowej pętli, która zaczyna się i kończy w tym samym miejscu. Dwanaście przystanków w atrakcyjny

sposób przybliża jesenícką przyrodę i jej mieszkańców, omawia, jak o nią dbać oraz opisuje wiele innych interesujących rzeczy. Dodatkowo pięć pierwszych tablic informacyjnych uzupełnionych jest interaktywnymi i zabawnymi zajęciami, które urozmaicą podróż nie tylko dzieciom.

Trasę można pokonać rowerem i z wózkiem dziecięcym, ale trzeba liczyć się ze stosunkowo dużym przewyższeniem – od startu 640 m n.p.m. do najwyższego punktu ścieżki na 878 m n.p.m. i od ostatniego przystanku znowu stromym zjazdem, gdzie droga staje się tylko wąską ścieżką. Zwłaszcza jeśli macie małe dzieci, należy poświęcić więcej czasu niż zwykle, ale na pewno nie pożałujecie zachwycając się wyjątkową atmosferą samotności ukrytą w lasach pod Vernířovicami.

bh



32

Vydejte se s dětmi do pohádkové Pradědovy říše

Země Děda Praděda není lečjakým místem. Je místem skutečným! Žijí v ní zajímaví lidé, ale i pohádkové bytosti, které se však nám smrtelníkům už tak často neukazují jako dřive. V Pradědově muzeu se však můžete seznámit s oběma světy našich hor.

Pradědovo dětské muzeum sídlí na úpatí Jeseníků, pět kilometrů od Šumperka, v lázeňské obci Bludov. Představuje Jeseníky hravou, zábavnou a interaktivní formou pro děti každého věku. Co na ně tedy na 600 m² zábavního parku a na přilehlém přírodním dětském hřišti všechno čeká?

Expozice nabízí hry o přírodě, historii a řemeslech Jeseníků. V dětské vesničce se vaše ratolesti stanou obyvateli tradiční jesenícké vesnice. Mohou si vyzkoušet roli jeseníckého kuchaře, hokynáře, hospodského, ale i nádražáka Aloise Nebela nebo dokonce jesenícké ježibabky. V muzeu se dozvíte také spoustu zajímavých informací z blízké i vzdálené minulosti, poznáte známé osobnosti, které se v Pradědově říši narodili a udě-

lali díru do světa. Bájné bytosti Jesenícka potkáte v tamní jeskyni, ale nemusíte se bát!

Pro malé gurmány je připraven gastro koutek, ve kterém si mohou samy vyzkoušet uvařit regionální jídlo. Víte, jak voní jesenícký les, jak je hebká jelení kůže nebo jak poznáte bukové dřevo od dubového? Odpověď najdete při hře Praděde, nezlob se! Chcete-li skotačit venku, stačí vyběhnout na přírodní dětské hřiště. Určitě poprvé vyzkoušíte lodičkovou rychlodráhu, podzemní telefony nebo největší bubno-xylofon ve střední Evropě! Nechybí ani klouzačky, lanovky, záhonky s vonícími bylinkami a gril s hliněnou pecí na housky.

vh



33

Pohádkovou cestou Zlatohorskou vrchovinou

Vydejte se s dětmi poznávat východní část jeseníckého předhůří, které se zvedá z rovin Osoblažska. Provázet vás budou kolem Města Albrechtice pohádkové bytosti.

Na naučné stezce u Města Albrechtic vás s malými výletníky přivítá pohádkový Dr. Voštěp. A nebude rozhodně sám! Na téměř dvoukilometrové trase se potkáte s dalšími kouzelnými postavami a zvířátky, u kterých objevíte i dost překvapení a zábavy.

U krmelce na vás bude čekat jelen Větroplach s malými koloušky. Podle jména by se zdálo, že je velmi divoký, ale nebojte se! Je tak plachý, že se na něm můžete svést jak Smolíček pacholíček. Kousek od krmelce se na vás těší lesní trpaslíci, kteří pro vás mají připraveno spoustu otázek a úkolů.

Na stezce neminete ani království skřítky Mecháčka. Ten vám představí nejznámější členy své jedinečné rostlinné říše. Pozor, cestou potkáte také hejkala,

u tůňky žabího prince, na kamenném vršku vás do netradičního bludiště zamotá tamní bludička. A pokud se z bludiště vysvobodíte, možná potkáte i starého rytíře z nedalekého hradu Burkvíz. Nakonec doputujete ke krtečkovi, který na vás čeká u své studánky s dalšími zajímavými úkoly.

Naučná pohádková trasa začíná na rozcestí U kapličky při cestě z Města Albrechtic do Piskořova. Tam je také možnost parkování. Trasa je dlouhá 1,9 kilometru a má celkem 12 zastavení. Končí u krtečkovy studánky, resp. u posledního zastavení Zazvonil zvonec. Pohádkovou procházku se nemusíte bát absolvovat s kočárkem.

vh

Hřiště, které zabaví po celý den

Taky patříte k pravidelným návštěvníkům dětských hřišť a taky se na nich po deseti minutách nudíte a hledáte, kam byste se schovali, než se vaše dítě dostatečně unaví? Existuje hřiště, kam se budete vracet rádi všichni, malí i velcí. Ale jestli spěcháte, rozhodně se tomuto místu vyhněte velkým obloukem.



34

Multifunkční dětské hřiště se nachází v centru obce Loučná, v těsném sousedství rybníka Kocián a je součástí stylového rekreačního areálu. A čím že se to tak liší od jiných hřišť? Sympaticky velký prostor nabízí velkoryse pojaté herní prvky, které v sobě zahrnují bezpočet variant pro jejich zdolávání. Bez problémů se tady zabaví a vyřádí od nejmenších, dvouletých dětí i ty starší desetileté. Nekonečné množství zábavy nabízí několik typů nejrůznějších houpaček a houpadel, vikingský hrad, pirátská loď s klouzačkami a lanovka. V letních měsících je neodolatelným lákadlem pro všechny bez rozdílu věku umělý potůček s několika hrázemi. Plochy hřiště jsou vyplněné drobnými oblázky, takže pokud máte doma nadšeného bagristu, určitě mu nezapomeňte přibalit auto, nebo aspoň lopatku. U každé atrakce se nachází dostatek odpočinkových míst, odkud máte přehled, co se na hřišti děje,

a současně příjemný výhled do okolí. Snad jen nedávno vysazené stromy zatím moc stínu neposkytují.

Velkou výhodou hřiště je zázemí v sousední budově, kde se v přízemí nachází toalety a v prvním patře TANČÍRNA Kavárna. Děti vás jistě uprosí k procházce po hrázi rybníka, kde je možné za poplatek zkusit rybářské štěstí, a obdivovat vyřezávané sochy nejen s rybářskou tematikou rozestěté po celém areálu.

A když už vás to nebude bavit na hřišti, stačí jen přejít silnici a můžete se vydat objevovat tajuplná zákoutí rekonstruovaného zámeckého parku, projít se památnou lipovou alejí k hrobce Kleinů, nebo si zahrát minigolf.

Když budete mít štěstí, tak vás k večeru vysvobodí déšť.

bh





32

Udajcie się z dziećmi do bajkowego królestwa Pradziada

Ziemia dziada pradziada nie jest byle jakim miejscem. To wyjątkowe miejsce! Żyją w nim ciekawi ludzie, ale także baśniowe stwory, które jednak nie pokazują się już nam śmiertelnikom jak dawniej. W Muzeum Pradziada możecie zapoznać się z obydwooma światami naszych gór.

Muzeum dziecięce Pradziada znajduje się u podnóża Jesioników, pięć kilometrów od Šumperka, w uzdrowskiej miejscowości Bludov. Przedstawia Jesioniki w zabawny i interaktywny sposób dzieciom w każdym wieku. Więc co je czeka w parku rozrywki o powierzchni 600 m² i przyległym naturalnym placu zabaw?

Wystawa oferuje gry o przyrodzie, historii i rzemiośle Jesioników. W wiosce dziecięcej maluchy staną się mieszkańcami tradycyjnej jesionickiej wioski. Mogą wcielić się w rolę jesionickiego kucharza, kupca, ale też kierownika stacji kolejowej Aloisa Nebela, a nawet w rolę jesionickiej czarownicy. W muzeum dowiecie się również wielu ciekawych informacji z bliższej i dalszej przeszłości, poznacie znane osobistości, które urodziły się w imperium Pradziada i były sławne na świecie. W tutejszej jaskini spotkacie mityczne

stworzenia z jesioników, ale nie musicie się bać!

Dla małych smakoszy przygotowano kącik gastronomiczny, w którym mogą spróbować samodzielnie ugotować regionalne potrawy. Czy wiecie, jak pachnie jesionicki las, jak miękka jest skóra jelenia lub jak rozpoznać drewno bukowe od dębowego? Odpowiedź znajdziecie w grze Pradziadku, nie złość się! Jeśli chcecie spacerować na zewnątrz, po prostu wybiegnijcie na naturalny plac zabaw. Z pewnością po raz pierwszy wypróbujecie tor z łódkami, podziemne telefony lub największy bębno-kxylofon w Europie Środkowej! Są też zjeżdżalnie, kolejki linowe, kwietniki z pachnącymi ziołami oraz grill z glinianym piecem bułkowym.

vh



33

Bajkowa podróż po Wyżynie Złotogórskiej

Zwiedzajcie z dziećmi wschodnią część jesionickiego pogórza, które wznosi się na równinach regionu Osoblažsko. Bajkowe stworzenia będą Wam towarzyszyć koło miasta Albrechtice.

Na ścieżce dydaktycznej w pobliżu miasta Albrechtice małych wycieczkowiczów przywita bajkowy Dr. Voštep. I na pewno nie będziecie sam! Na prawie dwukilometrowej trasie spotkacie inne magiczne postacie i zwierzęta i zażyjecie wiele niespodzianek i zabawy. Przy karmniku czeka na Was jeleni Větroplach z małymi jelenkami. Z nazwy wydawałby się, że będzie bardzo dziki, ale nie martwcie się! Jest bardzo nieśmiały. Niedaleko karmnika czekają na Was leśne krasnale, które mają wiele pytań i zadań.

Na ścieżce nie przegapcie królestwa elfa Mechaczka. Przedstawi Wam najśłynniejszych członków swojego wyjątkowego królestwa roślin. Uważajcie, po drodze spotkacie też krzykacza, przy sadzawce żabiego księcia, na kamiennym szczycie zostaniecie uwikłani w nietradycyjny labirynt

przez tutejszego skrzata. A jeśli uda Wam się wyjść z labiryntu, możecie nawet spotkać starożytnego rycerza z pobliskiego zamku Burkvíz. W końcu dotrzecie do krecika, który czeka na Was przy swoim źródle z innymi ciekawymi zadaniami.

Bajkowa trasa edukacyjna zaczyna się na rozdrożu U kapliczki w drodze z miasta Albrechtice do Piskořova. Można tam zaparkować. Trasa liczy 1,9 kilometra i ma łącznie 12 przystanków. Kończy się przy źródle krecika na ostatnim przystanku nazwanym Zadzwoń! dzwonek (Zazvonil zvonec). Nie musicie się bać, możecie wyruszyć na bajkowy spacer nawet z wózkiem dziecięcym.

vh

Plac zabaw, który zabawi przez cały dzień

Czy jesteście również stałymi bywalcami dziecięcych placów zabaw i po chwili nudzicie się i szukacie schronienia, zanim Wasze dziecko się zmęczy? Istnieje plac zabaw, na który wszyscy, młodzi i starsi, będą chętnie wracać. Ale jeśli się spieszyacie, zdecydowanie unikajcie tego miejsca dużym łukiem.



34

Wielofunkcyjny plac zabaw znajduje się w centrum miejscowości Loučná, w bezpośrednim sąsiedztwie stawu Kocián i jest częścią stylowego terenu rekreacyjnego. A czym tak bardzo różni się od innych placów zabaw? Sympatycznie duża przestrzeń oferuje bogato zaprojektowane elementy gry, które obejmują niezliczone warianty ich pokonywania. Bez problemu będą się tu bawić dzieci od najmłodszych dwulatków po starszych dziesięciolatków. Nieskończoną ilość zabawy zapewnia kilka rodzajów różnych huśtawek, zamek wikingów i statek piracki ze zjeżdżalniami, kolejka linowa, a latem sztuczny potok z czynnymi kilkoma groblami, czyli nieodparta atrakcja dla każdego w każdym wieku. Powierzchnie placu zabaw wypełnione są drobnymi kamyczkami, więc jeśli macie w domu zapalonego kopacza, koniecznie spakujcie mu jego samochód, lub przynajmniej łopatkę.

Przy każdej atrakcji jest mnóstwo miejsc odpoczynku, z których macie przegład tego, co

dzieje się na placu zabaw, a jednocześnie przyjemny widok na okolicę. Dopiero niedawno posadzone drzewa nie dają jeszcze dużo cienia.

Wielką zaletą placu zabaw jest zaplecze w sąsiednim budynku, gdzie na parterze znajdują się toalety, a na piętrze kawiarnia TANČIRNA. Dzieci z pewnością poproszą Was o spacer wzdłuż nasypu stawu, gdzie możecie za opłatą spróbować łowić ryby, a także podziwiać rzeźbione rzeźby nie tylko o wędkarskim motywie rozsiane po całej okolicy.

A jeśli nie spodoba Wam się na placu zabaw, wystarczy przejść przez ulicę i wyruszyć w odkrywanie tajemniczych zakątków zrekonstruowanego parku zamkowego, przejść się niezapomnianą aleją lipową do grobowca Kleinów lub zagrać w mini golfa.

Jeśli będziecie mieli szczęście, deszcz wyzwoli Was stąd wieczorem.

bh





Za léčivou vodou i zábavou do termálů

Odpočinek, možnost zábavy pro malé i velké a ještě blahodárné léčivé účinky vody – to je báječná trojkombinace, kterou si nenechte ujít v unikátním termálním parku ve Velkých Losínách.

Termály Losiny jako jediné v České republice nabízí relaxační a regenerační vodní svět s bazény napouštěnými přírodní termální vodou. Už na přelomu 50. a 60. let minulého století vzniklo v lázeňském parku vyhledávané venkovní koupaliště s termální sirnou vodou, která je považována za nejkvalitnější toho složení v České republice. Jejím nejvýznamnějším léčivým prvkem je hydrogensulfid pomáhající při léčbě pohybových, neurologických a kožních onemocnění.

Na místě původního bazénu stojí od roku 2015 moderní termální park s devíti bazény, vodními atrakcemi, saunami, masážemi a dalšími doprovodnými službami. V letním období jistě oceníte jeho venkovní část, do které proplujete

z vnitřních bazénů. Pod širým jeseníckým nebem máte několik možností aktivít: Pro pohybové aktivity je k dispozici aktivní bazén, naopak odpočinout si můžete v relaxačním bazénu. Rodiny s dětmi si užijí moře zábavy v dětském bazénu a na dětských atrakcích, jako jsou skluzavky, hříby, vodní ježek, či trysky vodního pramene. V Termálech Losiny nechybí ani řádění na tobogánech, vyzkoušet můžete vnitřní, 40metrový, nebo venkovní tobogán o délce 45 metrů.

Součástí areálu je také samoobslužná restaurace a letní venkovní občerstvení. Nejen rodiny s dětmi jistě ocení denní apartmány, které zajišťují dokonalý komfort při pobytu ve venkovním termálním parku. vh

K Rychlebám patří koupačka v zatopených lomech

Nedílnou součástí magické krajiny Rychlebských hor je bezpočet zatopených lomů. Pokud máte rádi přírodní koupání, právě rychlebské lomy jsou skvělou alternativou jak se osvěžit při letním putování naším regionem.



Za vodními hrátkami vyrazte do zbrusu nového bazénu v Šumperku

Po třech letech mohou obyvatelé Šumperku i turisté své síly konečně regenerovat v rekonstruovaném městském krytém bazénu. Samozřejmě nového akvacentra jsou zábavní vodní prvky, venkovní bazén i relaxační zóna se saunami.

Základem bazénové části je klasický pětadvacetimetrový bazén. Velice vítanou součástí areálu je desetimetrové dětské brouzdaliště s hloubkou do 90 centimetrů. V hlavní bazénové hale nechybí ani whirlpool pro 10 osob a ohřívárny. Příjemnou relaxaci u vody dokonale dokresluje odpočinková zóna situovaná k slunečným jižním stěnám komplexu. Naopak vodním hrátkám je určena dominanta šumperského akvacentra, téměř stometrový tobogán.

Mile zrekonstruovaná venkovní část areálu nabízí vedle vodních radovánek v 24metrovém bazénu, jehož součástí je také protiproud a vlnová skluzavka, příjemnou sluneční travnatou terasou a ochozy s odpočinkovými lehátky. Během chladnějších dní si zde dopřejte regeneraci těla i mysl v saunovém světě, který zahrnuje bio a finskou saunu, parní a aroma lázeň a samozřejmě blahodárné ochlazující prvky včetně Kneippova chodníku. vh

Koupaliště v Jeseníku

Venkovní koupaliště nabízí letní zábavu v plaveckém bazénu s tobogánem a vířivými prvky. Myslí tu i na děti s brouzdalištěm a dětským bazénem.

38

Už místní názvy dávají tušit, že jste se ocitli mimo jiné v kraji bohatém na nerostné suroviny. Snad na každém kroku se setkáte s jejich dobýváním: se stále činnými kamenolomy i starými a opuštěnými důlními díly. Právě staré zatopené povrchové lomy jsou dnes nerozlučnou součástí romantické krajiny Rychleb.

Zatopené žulové lomy se nenacházejí nikde jinde než na Žulovsku. Prakticky hned za Žulovou, na červené turistické trase směrem na Černou Vodu, najdete lom Transgranit. Mezi nejnavštěvovanější, především díky své průzračně čisté vodě a poloze mezi Žulovou a Černou Vodou, známou základnou Rychlebských stezek, patří lom Rampa. Asi 1,5 kilometru za Vápennou, u osady Zelená hora, objevíte lom Vycpálek, kde je prý možné stále nalézt hnědočervenou odrůdu granátu. Jeho léčivá síla má v člověku probouzet radost, duševní a fyzickou pohodu až euforii a zvyšovat životní vitalitu. Dalším, velmi příjemným a oblíbeným místem ke koupá-

ní je lom Vaněk. Příjezd k němu najdete po cestě z Žulové na Javorník.

Také u Vidnavy se můžete svažit v zatopených lomech. Zhruba 1,5 kilometru od městečka se budete v lomu Kaolínka cítit jako v romantické krajině Divokého západu či kanadských jezer. Už samotný název napovídá, že se zde těžil kaolín na výrobu porcelánu. Druhý lom, Štachlovice, při cestě z Vidnavy do Staré Červené Vody, je sice malý, ale rovněž nabízí příjemné koupání.

Malou rychlebskou raritou je zatopený lom Pelnář. Rekreačním účelům totiž slouží až od chvíle, co z něj byly vytěženy tisíce tun uhlí. Najdete ho u příznačně pojmenované vsi Uhelná. Od ostatních lomů ho odlišuje tamní chatová oblast, restaurace, tábořiště a atrakce pro děti.

Prosba na závěr: Vydáte-li se do zatopených žulových lomů, bývalé kaolinky nebo do pískovny, buďte vždy opatrní. Koupání ve všech zatopených lomech je na vlastní nebezpečí!

vh



35

Za lecznicz wod i zabaw do term

Relaks, moŹliwość rozrywki dla małych i duŹych, oraz dobroczynne działanie lecznicze wody – to cudowna potrójna kombinacja, której nie przegapicie w wyjątkowym parku termalnym w Velkich Losinach.

Termy Losiny jako jedyne w Republice Czeskiej oferuj relaksuj i regeneruj świat wodny z basenami wypełnionymi naturaln wod termaln. JuŹ na przełomie lat 50. i 60. ubiegłego wieku w parku zdrojowym powstało popularne odkryte kpielisko z termaln wod siarkow, ktre uwaŹane jest za najlepsze w swoim składcie w Republice Czeskiej. Jej najwaŹniejszym elementem leczniczym jest siarkowodr, ktry pomaga w leczeniu schorze ruchowych, neurologicznych i skrnnych.

Na miejscu pierwotnego basenu od 2015 roku stoi nowoczesny park termalny z dziewięcioma basenami, atrakcjami wodnymi, saunami, masażami i innymi usługami towarzyszcymi. Latem z pewno docenicie jego teren zewntrzny, w ktrym moŹecie przepływać z krytych basen. Pod gołym niebem jesionikw macie kilka moŹliwoi aktywn-

oci: do aktywnoi fizycznej jest do dyspozycji basen pływacki, natomiast moŹecie zrelaksowa si w basenie relaksacyjnym. Rodziny z dziećmi pocieszy morze zabawy w dziecięcym basenie i na dziecięcych atrakcjach, takich jak zjeŹdzalnie, grzybki, jeŹe czy Źródła. W Termach Losiny s teŹ zjeŹdzalnie wodne: moŹecie sprbowa 40-metrowej zjeŹdzalni wewntrznej, lub zewntrznej o długoi 45 m.

Na terenie kompleksu znajduje si rwnieŹ restauracja samoobsługowa oraz bar z przekskami na ŹwieŹym powietrzu. Nie tylko rodziny z dziećmi z pewno doceni apartamenty dzienne, ktre zapewniaj doskonał komfort podczas pobytu w zewntrznym parku termalnym.

vh



36

Na zabawy wodne udajcie si do nowiutkiego basenu w Šumperku

Po trzech latach mieszkańcy Šumperka i turyci mog wreszcie zregenerowa siły w zrekonstruowanym miejskim basenie. Oczywiście w nowym aquacentrum znajduj si atrakcje wodne, odkryty basen i strefa relaksu z saunami.

Podstaw strefy basenowej jest klasyczny dwudziestopięciometrowy basen. Bardzo mile widzian czścią kompleksu jest dziesięciometrowy brodzik dla dzieci o głębokoi do 90 centymetr. W głwnej hali basenowej znajduje si rwnieŹ 10-osobowe whirlpool i ogrzewarnie. Przyjemny relaks nad wod doskonale dopełni strefa relaksu usytuowana w kierunku słonecznych połuđniowych Źcian kompleksu. Z kolei dominant aquacentrum Šumperk jest prawie 100-metrowa zjeŹdzalnia wodna, przeznaczona do zabaw wodnych.

Ładnie odnowiona czść zewntrzna kompleksu oferuje oprcz wodnej zabawy w 24-metrowym basenie, w składc ktrego wchodzi rwnieŹ przeciwpłd i zjeŹdzalnia fal, przyjemny trawiasty taras do opalania z leŹakami. W chłdniejsze dni zafundujcie sobie regeneracj ciała i umysłu w Źwiecie saun, ktry obejmuje biosaun i saun fińsk, łŹnie parow i aromatyczn oraz oczywiście dobroczynne elementy chłdzc, w tym ŹcieŹk Kneippa.

vh

Kpielisko w Jeseniku

38

Odkryty basen oferuje letni zabaw w basenie pływackim ze zjeŹdzaln i jacuzzi. PomyŹcie o dzieciach kpicych si w brodziku i dziecięcym basenie.

Do Rychleb na kpiel w zalanych kamieniołomach

Nieodłczn czścią magicznego krajobrazu Gr Rychlebskich s niezliczone zalane kamieniołomy. JeŹli lubicie naturalne kpiele, kamieniołomy Rychlebskie s Źwietn alternatyw dla odŹwieŹenia si podczas letniej wycieczki po naszym regionie.



37

JuŹ lokalne nazwy sugeruj, Źe jestecie si w regionie bogatym m.in. w minerały. By moŹe na kaŹdym kroku napotkacie ich podbj: z wci czynnymi kamieniołomami oraz starymi i opuszczonymi czściami grniczymi. DziŹ stare zalane kamieniołomy odkrywkowe s nieodłczn czścią romantycznego krajobrazu Rychleb.

Zalane kamieniołomy granitu nie znajduj si nigdzie indziej, tylko w regionie Źulov. Praktycznie tuŹ za Źulov, na czerwonym Źlaku turystycznym w kierunku Āern Voda, znajduje si kamieniołom Transgranit. Kamieniołom Rampa jest jednym z najczściej odwiedzanych, głwnie ze wzgldu na krystalicznie czyst wod i połoŹenie midzy Źulov i Āern Voda, znana baz wypadow Rychlebskich Źlak. Około 1,5 kilometra za Vpenn, w pobliŹu osady Zelen hora, odkryjecie kamieniołom Vycplek, gdzie podobno nadal moŹna znaleŹ brzowoczerwon odmian granat. Jego uzdrawiajca moc ma budzi w człowieku radoŹ, dobre samopoczucie psychiczne i fizyczne, a nawet eufori i zwiksza witalnoŹ. Innym, bardzo przyjemnym i popularnym miejscem do pływania jest kamieniołom Vank. Dostp do niego znajdziecie na drodze z Źulovej do Javornka.

W Vidnavie moŹecie rwnieŹ si oŹwieŹy w zalanych kamieniołomach. Około 1,5 kilometra od miasta, w kamieniołomie Kaolnka poczujecie si jak w romantycznym krajobrazie Dzikiego Zachodu lub kanadyjskich jezior. JuŹ sama nazwa sugeruje, Źe wydobywano tu kaolin do produkcji porcelany. Drugi kamieniołom Źtachlovice, na drodze z Vidnavy do Starej Āervenej Vody jest mały, ale oferuje rwnieŹ przyjemne kpanie.

Kamieniołom Pelnr to rychlebski mały rarytas. SłuŹy do celw rekreacyjnych, poniewaŹ wydobyto z niego tysiące ton wgla. MoŹecie go znaleŹ w charakterystycznie nazwanej wsi Uheln. Od innych kamieniołomw wyrbnia si okolic domkw letniskowych, restauracjami, polami namiotowymi i atrakcjami dla dzieci.

ProŹba na koniec: Zawsze bdźcie ostroŹni idc do zalanych kamieniołomw granitu, dawnych kaolinw lub piaskowni. Pływanie we wszystkich zalanych kamieniołomach odbywa si na wlasne ryzyko!

vh





Turava – váš přístav nezapomenutelných zážitků

Turavská jezera jsou perlou na turistické mapě opolského regionu. Celý komplex je tvořen celkem čtyřmi nádržemi.

Největší z nich je Turavské jezero (lidový název Velké jezero), které vzniklo v meziválečném období jako retenční nádrž a plní taktéž funkci rekreačně-turistickou. Dvě menší jezera, zvaná Střední a Malé, leží mezi lesním porostem obklopujícím hlavní nádrž. Čtvrté, nejčastěji zvané Stříbrné jezero, i když s ohledem na své tyrkysové zabarvení někdy také Zelené či Smaragdové, leží poblíž vesnice Osovec. Písečné pláže mezi borovicovými háji, malebná zákoutí a obrovská vodní plocha vytvářejí ideální podmínky pro opalování, rekreaci i provozování vodních sportů (jachting, kitesurfing, zimní jachting). Turavská jezera mají velmi dobře rozvinutou infrastrukturu – rekreační komplexy, chatky, campingová místa,

tábořiště, restaurace a bary, zábavní parky, hřiště. Jezera jsou oblíbená také mezi rybáři – místní vody jsou známými lovišti candátů – a samozřejmě i ornitology, jelikož se jedná o zvláštní, chráněné území ptactva Natura 2000. Turava je rovněž rájem cyklistů či nadšenců pěší i běžecké turistiky, který nabízí přenádherne trasy, z nichž nejoblíbenější je zřejmě malebná smyčka kolem Velkého jezera.

OROT



Pohádkový zámek Mošna

Zámek Mošna je jednou z nejoblíbenějších atrakcí na mapě opolského regionu a současně držitelem certifikátu Polské organizace cestovního ruchu. Tato úžasná stavba vznikla na přelomu 19. a 20. století.

Někdejší barokní zámeček, který na tomto místě stál, se stal majetkem bohaté rodiny Tiele-Winclerů. Po požáru bývalého zámečku se Franz Hubert rozhodl na stejném místě vybudovat právě tento pohádkový zámek. Stavba s 99 věžemi a věžičkami a s 365 místnostmi – tolik, kolik má rok dnů, je dechberoucí dodnes. Obklopena nádherným parkem je ucelenou turistickou atrakcí. V současnosti lze navštívit nejen zámek a park, ale dát si tu i chutný oběd z regionální kuchyně. A navíc, chcete-li se cítit jako skutečný hrabě, můžete zde strávit noc v jednom ze stylových zámeckých apartmánů. Doplnkově se na zámku koná i řada akcí celopolského významu, mj. Hudební svátek kvetoucích azalek, nebo např.

hrátky pro příznivce Harry'ho Potera – Qua-tromondis. Hned vedle zámku se nachází, z hlediska celostátního významu unikátní, muzeum novodobého umění – Fabrika robotů. V muzeu můžeme obdivovat výtvořky neobyčejně zručného řemeslníka, Sebastiana Kucharského, kterými jsou jeho roboti. Představují zejména postavy z filmů sci-fi, z nichž největší měří až 3,5 m a váží téměř tunu. Fabrika budí pozornost médií po celém světě, proto když budete v Mošně, je nemyslitelné tuto atrakci minout.

OROT

Opole nejen na víkend!

Mezi četnými atrakcemi Opole si zvláštní pozornost zasluhuje zoologická zahrada, vybudovaná ve 30. letech 20. století na výspě Bolko.



Tygrí, lvi, žirafy, gorily či lachtani – všechna tato zvířata a mnoho jiných lze spatřit v ZOO Opole. Zajímavě uspořádané, obrovské výběhy pro zvířata, široká výchovně-vzdělávací nabídka, hřiště nebo mini-lanový park. Všechno to, obklopeno bohatou zelení, tvoří úžasnou, nejen občanů Opole, ale i turisty vysoce ceněnou atmosféru. Po návštěvě ZOO doporučujeme vidět také další, unikátní atrakce hlavního města Polské písne, mj. interaktivní muzeum Polské písne, které je držitelem certifikátu Polské organizace cestovního ruchu. Symbol Opole – Piastovská věž z přelomu 18. a 19. století – nabízí bohatou multimediální expozici o historii města Opole. Opolské Benátky – místo, v němž staré činžovní domy jakoby „sestupovaly“ do

vody – je jedním z nejhezčích a nejromantičtějších míst Opole. Za shlédnutí rovněž stojí místní katedrála, náměstí s radnicí, zámek „Górny“ (Horní) či Univerzitní vrch. Na seznamu míst doporučených k návštěvě nemohou chybět ani Muzeum opolské vsi a Muzeum opolského Slezska se starým činžovním domem. Během parných letních dnů doporučujeme návštěvu místního koupaliště Bolko nebo letního bazénu „Błękitna Fala“ (Blankytná vlna); za absolvování stojí rovněž okružní plavba lodí „Opolanin“ po řece Odře.

OROT





„Turawa – Twój port niezapomnianych wrażeń”

Jeziora Turawskie to perła na turystycznej mapie Opolszczyzny. Kompleks tworzą łącznie 4 zbiorniki.

Największe: Jezioro Turawskie (potoczna nazwa Jezioro Duże), powstało w okresie międzywojennym jako zbiornik retencyjny, pełni również funkcje turystyczno-wypoczynkowe. Dwa mniejsze jeziora, zwane Średnim i Małym, położone są wśród okalających główny zbiornik lasów, czwarte – najczęściej nazywane Srebrnym, choć także z uwagi na swoją turkusową barwę, Zielonym lub Szmaragdowym – w okolicach Osowca. Piaszczyste plaże położone pośród sosnowych lasów, malownicze zakola i duża powierzchnia wody stwarzają wręcz idealne warunki do plażowania, rekreacji i uprawiania sportów wodnych (żeglowanie, kite surfing, a zimą bojery). Jeziora Turawskie posiadają dobrze rozwiniętą infrastrukturę - kompleksy wypoczynkowe, domki, miejsca na camping,

pola namiotowe, restauracje i bary, place zabaw, boiska. Jeziora cieszą się także ogromnym powodzeniem wśród wędkarzy – wody te słyną z doskonałych łowisk sandacza oraz ornitologów – jest to bowiem obszar specjalnej ochrony ptaków Natura 2000. Turawa to również raj dla rowerzystów, piechurów czy biegaczy, oferujący przepiękne trasy – najbardziej popularna to malownicza pętla wokół Jeziora Dużego.

OROT



Bajkowy Zamek Moszna

Zamek Moszna to jedna z najbardziej popularnych atrakcji na mapie Opolszczyzny, laureat Certyfikatu Polskiej Organizacji Turystycznej. Ta niesamowita budowla powstała na przełomie XIX i XX wieku.

Bogata rodzina Tiele-Winclerów weszła w posiadanie, stojącego tutaj niegdyś barokowego dworku. Po jego pożarze Franz Hubert zdecydował się postawić tutaj ten bajkowy pałac. Budowla z 99 wieżami i wieżyczkami oraz 365 pomieszczeniami – tyle, ile jest dni w roku, zapiera dech w piersiach do dzisiaj. Otoczony rozległym założeniem parkowym jest miejscem kompletnym turystycznie. Obecnie nie tylko można zwiedzić pałac i park, ale także zjeść smaczny obiad, pełen regionalnych smaków. Ponadto jeśli chcesz poczuć się jak prawdziwy hrabia możesz spędzić tutaj noc w jednym ze stylowych apartamentów zamkowych. Dodatkowo w Zamku organizowane są liczne imprezy o charakterze ogólnopolskim m.in. Muzyczne Święto Kwitnących Azalii czy gratka dla fan-

ów Harry'ego Potera – Quatromondis. Tuż obok Zamku mieści się niesamowite i unikatowe w skali kraju Muzeum Sztuki Nowoczesnej – Fabryka Robotów. W Muzeum podziwiać możemy zbudowane przez niezwykle zdolnego człowieka – Sebastiana Kucharskiego dzieła-roboty. Są to przede wszystkim postaci z filmów Sci-fi, z których największe mierzą do 3,5 m wysokości i ważą niemal tonę. Fabryka wzbudza zainteresowanie mediów na całym świecie, będąc w Mosznej nie można przegapić tej atrakcji.

OROT



OPOLSKA
REGIONALNA
ORGANIZACJA
TURYSTYCZNA



VISIT
OPOLSKIE

www.visitopolskie.pl



Opole nie tylko na weekend!

Wśród licznych atrakcji Opola na szczególne wyróżnienie zasługuje utworzony w latach 30. XX wieku Ogród Zoologiczny, zlokalizowany na Wyspie Bolko.

Tyгрыsy, lwy, żyrafy, goryle czy uchatki, wszystkie te zwierzęta i wiele innych możemy zobaczyć w ZOO Opole. Ciekawie zaaranżowane, duże wybiegi dla zwierząt, szeroka oferta edukacyjna, place zabaw czy mini park linowy. Wszystko to w otoczeniu bujnej zieleni tworzy niesamowity klimat, licznie doceniany przez mieszkańców Opola, jak i turystów. Po wizycie w ZOO warto odwiedzić pozostałe unikatowe atrakcje Stolicy Polskiej Piosenki m.in. Muzeum Polskiej Piosenki, interaktywne muzeum, nagrodzone Certyfikatem Polskiej Organizacji Turystycznej. Symbol Opola - Wieża Piastowska z przełomu XIII i XIV w. oferuje bogatą multimedialną ekspozycję dotyczącą historii Opola. Opolska Wenecja – miejsce, w którym kamienice zdają się dosłownie „schodzić” do wody, to jedno z najbardziej urok-

liwych i romantycznych miejsc w Opolu. Warto również zobaczyć: Katedrę, rynek wraz z ratuszem, Zamek Górny czy Wzgórze Uniwersyteckie. Na liście pozycji obowiązkowych do odwiedzenia nie może zabraknąć Muzeum Wsi Opolskiej oraz Muzeum Śląska Opolskiego wraz z Kamienicą Czyszową. W gorące letnie dni polecamy kąpielisko Bolko czy basen letni „Błękitna Fala”, warto również wybrać się w rejs po Odrze statkiem „Opolanin”.

OROT



NA VÝLET K SOUSEDŮM



Navštivte „Slezský Řím“

Nysa, město zvané rovněž jako Slezský Řím, je další perlou na mapě opolského regionu, s bohatým kulturně-historickým dědictvím. Město leží zhruba 50 km od Opole a nabízí mnoho zajímavých a unikátních atrakcí.

Historicky jedno z nejstarších, nejbohatších a největších slezských měst bylo po mnoho let hlavním městem nyského biskupského knížectví. Přes všechna neštěstí a katastrofy, které Nysu během těchto let potkaly, se vždy zvedla z popela a znovu zazářila svým světlem. Prohlídku Nysy můžete zahájit návštěvou Baziliky sv. Jakuba a Anežky, která se tyčí nad městem a je součástí prestižního seznamu polských historických památek. Jde o jednu z největších gotických svatyní v Polsku, s pravděpodobně nejpříkrější střechou v Evropě. Při procházce Nysou vám zřejmě neuniknou ani další krásné příklady sakrální architektury. Nysa kromě sakrální atmosféry láká také k poznávání velmi zachovalých objektů rozlehlé pevnostní tvrže, kterou se město stalo

z rozhodnutí Fridricha II. Místem, které musíte vidět, je i velmi zachovalá pevnost „Bastion św. Jadwigi“, která leží přímo v centru Nysy. Naproti tomu na ty, co touží po odpočinku u vody, čeká Nyské jezero s četnými atrakcemi, kde se např. uprostřed léta koná Festival ohně a vody. Každoročně na přelomu července a srpna je zde pak svátek nyské tvrže – Dny tvrže Nysa, akce, která získala ocenění v podobě certifikátu Polské organizace cestovního ruchu a která přitahuje davy turistů z celého regionu.

OROT



Vědecko-zábavní park v Krasiejově

Jurský park, otevřený v Krasiejově v r. 2010 je největším tematickým parkem svého druhu v Evropě. Vznikl na území po bývalém těžebním dolu, kde byla objevena řada zkamenělin prehistorických vodních i suchozemských zvířat. Byl zde mj. objeven dosud neznámý druh dinosaura Silesaurus Opolensis.

Na cca 40 ha čekají na návštěvníky desítky atrakcí. Prohlídka začíná interaktivním putováním po událostech, k nimž došlo na planetě Země, a to v jednom z nejdelších 3D kin světa, zvaném Tunel času, který vám ukázkou připomene nejdůležitější děje ve vesmíru a na Zemi. V rámci více jak 1,5 km dlouhé naučné stezky je rozestavěno bezmála 250 modelů 70-ti druhů druhohorních plazů a obojživelníků v životní velikosti, které vyvolávají impozantní zážitek nejen u nejmladších. Paleontologický pavilon - jediné muzeum na světě nacházející se nad aktivním paleontologickým nalezištěm, kde návštěvníci mohou v létě pozorovat práce paleon-

tologů. Na druhou stranu Park vědy a evoluce člověka nelze nenavštívit zejména těmi, kteří se zajímají o vývoj světa. Jak děti, tak dospělí zde najdou odpovědi na všetečné otázky týkající se evoluce. Expozice vám dovolí přenést se v čase a poutavým způsobem se seznámit s pračlověkem, jeho dovednostmi či nástroji. Pobyt nejen v Jura-parku, ale i v Parku vědy a evoluce člověka ve vás zanechá nezapomenutelné zážitky a bezpochyby je také hitem opolského regionu, oceněného Zlatým certifikátem Polské organizace cestovního ruchu.

OROT

Muzeum Opolské vsi

V okrajové části Opole se nachází místo, které jakoby povstalo z minulosti. Muzeum Opolské vsi v Bierkovicích je v celostátním měřítku unikátní etnografický park, rozkládající se na více jak 10 ha půdy, na nichž vznikla unikátní krajinná oblast opolské vsi.

Expozice jsou tvořeny historickými objekty, jejich interiéry a přírodním okolím. K vidění je zde více jak 50 objektů typických pro staré opolské vesnice, odkud sem byly přeneseny. Na území tohoto muzea jsou usedlosti z oleského, opolského či kozelsko-ratibořského regionu. Nejstarší chalupa pochází z roku 1745. V kovárně z roku 1726, pocházející z obce Ziemiełowice, dodnes u rozpálené výhně pracuje kovář, od něhož návštěvníci mohou dostat podkovu pro štěstí. Uvnitř objektů lze spatřit původní nábytek a vybavení používané v jednotlivých historických obdobích, což umožňuje pří-

mou, živou interakci s každodenním životem tehdejších obyvatel. Ve staré škole se dochovaly lavice s kalamáři, a také učebnice a mapy. V muzeu se koná řada pravidelných outdoorových akcí jako jsou velikonoční jarmark, folklórní festival nebo vánoční trhy. Během těchto akcí se zde kromě jiného z místní mouky peče domácí chléb, pletou proutěné koše nebo můžete poznat tajemství zdobení opolských velikonočních kraslic.

OROT





Odwiedź „Śląski Rzym”

Nysa, zwana również „Śląskim Rzymem” to kolejna perła na mapie Opolszczyzny o bogatym dziedzictwie kulturowo-histerycznym. Miasto położone nieco ponad 50 km od Opola ma do zaoferowania wiele ciekawych i unikatowych atrakcji.

Historycznie jedno z najstarszych, najbogatszych i największych miast śląskich przez wieki było stolicą biskupiego księstwa nyskiego. Pomimo wielu nieszczęść i katastrof, które na przestrzeni wieków dotknęły Nysę zawsze podnosiła się ona z gruzów i na nowo jaśniała swoim blaskiem. Zwiedzanie Nysy możesz rozpocząć od górującej nad miastem Bazyliki pw. św. Jakuba i św. Agnieszki, która znajduje się na prestiżowej liście polskich Pomników Historii. Jest ona jedną z największych świątyń gotyckich w Polsce i posiada najprawdopodobniej najbardziej stromy dach w Europie. Spacerując po ulicach Nysy na pewno nie umkną Ci inne piękne przykłady architektury sakralnej. Obok sakralnej atmosfery miasta, Nysa zaprasza też do penetrowania dobrze zachowanych zabudowań potężnej twierdzy, którą miasto

stało się na mocy decyzji Fryderyka II. Obowiązkowym punktem zwiedzania Nysy jest świetnie zachowany Bastion św. Jadwigi, położony w centrum miasta. Dodatkowo dla spragnionych wypoczynku nad wodą czeka zaś Jezioro Nyskie z licznymi atrakcjami, w środku lata organizowany jest tu Festiwal Ognia i Wody. Co roku na przełomie lipca i sierpnia odbywa się święto nyskiej twierdzy – Dni Twierdzy Nysa, impreza która otrzymała Certyfikat Polskiej Organizacji Turystycznej i przyciąga tłumy turystów z całego regionu.

OROT



Park Nauki i Rozrywki w Krasiejowie

Działający od 2010 r. w Krasiejowie Jura Park jest największym tego typu parkiem tematycznym w Europie. Powstał na terenie pokopalnianego wyrobiska, które okazało się skrywać skamieniałości zwierząt wodnych i lądowych. Odkryto tu m.in. Silesaurus Opolensis nieznanym dotąd gatunek dinozaura.

Na około 40 hektarach na zwiedzających czekają dziesiątki atrakcji. Zwiedzanie rozpoczyna się od interaktywnej podróży po dziejach Ziemi w jednym z najdłuższych na świecie kin 3D – Tunelu Czasu, który ukazuje najważniejsze wydarzenia z dziejów wszechświata i Ziemi. Wzdłuż ponad 1,5 km ścieżki dydaktycznej ustawiono niemal 250 modeli 70 gatunków mezozoicznych gadów i płazów naturalnej wielkości, które robią imponujące wrażenie nie tylko na najmłodszych. Pawilon Paleontologiczny – jedyne na świecie muzeum nad czynnym stanowiskiem paleontologicznym, gdzie odwiedzający mogą obserwować latem pracę paleontologów. Z kolei Park Nauki i Ewolucji Człowieka to obowiązkowy punkt programu

dla ciekawych świata. Zarówno dzieci, jak i dorośli odnajdą tu odpowiedź na nurtujące pytania dotyczące ewolucji. Ekspozycja pozwala przenieść się w czasie i w angażujący sposób poznać pierwszego człowieka, jego umiejętności czy narzędzia. Pobyt zarówno w JuraParku jak i Parku Nauki i Ewolucji Człowieka dostarcza niezapomnianych wrażeń i jest niewątpliwie hitem Opolszczyzny, który został nagrodzony Złotym Certyfikatem Polskiej Organizacji Turystycznej.

OROT



OPOLSKA
REGIONALNA
ORGANIZACJA
TURYSTYCZNA



VISIT
OPOLSKIE

www.visitopolskie.pl

Muzeum Wsi Opolskiej

Na obrzeżach Opola znajduje się szczególne miejsce, miejsce jakby odtworzone z przeszłości. Muzeum Wsi Opolskiej w Bierkowicach to unikatowy w skali kraju park etnograficzny, który zajmuje nieco ponad 10 hektarów, na których odtworzono unikatowy krajobraz opolskiej wsi.

Ekspozycję tworzą zabytkowe budynki, ich wnętrza oraz otoczenie przyrodnicze. Zobaczyć tu można ponad 50 obiektów typowych dla dawnych wsi opolskich, z których zostały tu przeniesione. Na terenie Muzeum znajdują się zagrody z regionów oleskiego, opolskiego oraz kozielsko-raciborskiego. Najstarsza chata pochodzi z 1745r. W kuźni z 1726r., pochodzącej z Ziemielowic, przy rozgrzanym palenisku nadal pracuje kowal, od którego zwiedzający otrzymać mogą podkowę na szczęście. We wnętrzach budynków zobaczyć można oryginalne meble i wyposażenie użytkowane w poszczególnych okresach historycznych, co umożliwia bezpośrednią, żywą interakcję z codziennością dawnych mieszkańców. W starej szkole zachowały się ławki z kałamarzami

oraz książki i mapy. W Muzeum odbywają się liczne, cykliczne imprezy plenerowe m.in. Jarmark Wielkanocny, Festiwal Folklorystyczny czy Kiermasz Bożonarodzeniowy. Podczas imprez oprócz licznych atrakcji wypieka się chleb z miejscowej mąki, wypłata kosze wiklinowe czy można poznać tajniki ozdabiania opolskich kroszonek.

OROT





45

Oleská růže zakletá do dřeva

Město Olesno založené začátkem 13. stol. je známé především svým dřevěným kostelem sv. Anny, považovaným za perlu dřevěné architektury.

Kostelu se říká „oleská růže zakletá do dřeva“, neboť byl vybudován na půdorysu pěticípého květu růže, objevujícího se také v erbů města. Hlavní loď kostela dlouhá 11 m tvoří stonek, zatímco okna mají tvar listů. Na hlavním oltáři stály do r. 1994 sochy Jakuba z Krakova, který pocházel ze školy významného evropského umělce Veita Stosse. Mistrovská díla byla zcizena a jelikož nebyla nikdy nalezena, byla provedena jejich rekonstrukce. Nejceněnější památkou je pozdně gotická socha sv. Anny Samotřetí. Oleský kostel však není jedinou atrakcí města hodnou návštěvy. Také např. v Kostele sv. Michala, zvaném matkou oleských svatyní, lze vidět na 50 výjevů s anděly. V jeho podzemí se nacházejí hrobky s uloženými těly augustiniánů a dobrodinců. Oleské regionální muzeum sídlí v barokním čin-

žovním domě z 18. stol. vás zve k prohlídce stálých expozic týkajících se dění v Olesně a jeho okolí, ale i k návštěvě tematických, dočasných výstav. V sídle muzea je rovněž turistické info-centrum. Budete-li v Olesně, pak za návštěvu stojí i revitalizované oleské náměstí spolu s neoklasicistní radnicí a zrekonstruovanou, široce ceněnou oleskou promenádou, která se těší obrovskému zájmu lidí. V Olesně od r. 1907 působí okresní mlékárenské družstvo vyrábějící mj. věhlasný alkoholický nápoj ze smetany („Śmietankówka Oleska”).

OROT



46

Opolským regionem na kajaku

Hledáte-li námět na aktivní strávení dne na čerstvém vzduchu, navíc ve výjimečném přírodním prostředí, máme pro vás řešení – kajaky! Široká Odra, meandrující Malá Pánev, úsek Kladské Nysy – a vše v horském prostředí?

Amatérští milovníci veslování jistě v našem kraji naleznou řeku, která splní jejich očekávání. V srdci Opole, na výspě Bolko, sídlí Opolský kanoistický oddíl. Můžete si zde půjčit kanoe či kajaky, vodní šlapadla nebo dračí lodě. Organizuje se zde sjíždění řeky Odry a přílehlých kanálů. Přístaviště kánoí na Odře se nachází také ve městě Kędzierzyn-Koźle. Ostatní oderská přístaviště se nacházejí mj. v Krapkovicích, Břehu či Zděšovicích. Sjíždění řeky organizují i agroturistická centra. Milovníkům kanoistiky doporučujeme také návštěvu Stobravského přírodního parku se soustavou kanoistických tras na řekách: Budkovičanka (25 a 32 km), Brynica (8 km), Kladská Nysa

(62 a 20 km), Odra (12 km), Smortava (8 a 14 km) a Stobrava (9 a 21 km). Velmi atraktivní a plně překvapení je zvláště Údolí Malé Pánve. Řeka je ideální pro rodiny s dětmi, středně pokročilé i pro ty, co hledají dobrodružství. Trasy splavů řeky Malá Pánev, zvané také „Opolská Amazonka”, měří 10, 18, 22 a 35 km.

OROT

Knížecí zámek v obci Niemodlin

Při cestě do opolského regionu byste neměli zapomenout na návštěvu rozlehlého Knížecího zámku v Niemodlině, ležícího cca 25 km od Opole.

Hned při vjezdu do městečka (ze směru od hlavního města Opolského vojvodství) se vám ukáže impozantní stavba nad městem, nad místními lesy s řadou rybníků. V roce 1313, na místě původního hradu ze 13. stol., nechal Boleslav, syn Bolka I. Opolského, za účelem ochrany hranic knížectví vybudovat zděný zámek. Ve své pozdější, bouřlivé historii, byl pak několikrát zničen, opraven i přestavěn. Měnil také své majitele, mezi nimiž byli např. Hohenzollernové či Praschmové. Dnešní podobě, s arkádami na nádvoří, vděčí renesanční přestavbě v 16. a 17. stol. a následné barokní přestavbě v 18. stol. Zámek přežil události 2. sv. války a v poválečných letech plnil různé funkce, kdy v něm byla škola či úřad. Teprve v posledních

letech se ho podařilo zpřístupnit veřejnosti. V zámku jsou k dispozici dvě prohlídkové trasy, na nichž lze vidět např. podzámčí, zámeckou zahradu, vnitřní nádvoří či zámecké sklepy. Je zde cítit opravdovou středověkou atmosféru, při níž si můžete odpočinout ve strohých zámeckých interiérech a v okolí zámku potkat např. daňky, líně se povalující na trávě a pozorně sledující turisty. Zámek v Niemodlině je držitelem certifikátu Polské organizace cestovního ruchu.

OROT



47





Oleska róża zaklęta w drewnie

Olesno założone na początku XIII w. słynie przede wszystkim z drewnianego kościoła św. Anny, który uznawany jest za perłę architektury drewnianej.

Kościół nazywany jest „oleską różą zaklętą w drewnie”, gdyż został zbudowany na planie pięciopłatkowego kwiatu róży widniejącego również w herbie miasta. Główna nawa o długości 11 metrów tworzy łodygę, a okna wykonane są w kształcie liści. Na głównym ołtarzu do 1994 roku znajdowały się rzeźby Jakuba z Krakowa, który pochodził ze szkoły Wita Stwosza. Arcydzieła zostały skradzione i nie udało się ich odnaleźć ale dokonano ich rekonstrukcji. Najcenniejszym zabytkiem jest późnogotycka figura św. Anny Samotrzejcej. Oleskie sanktuarium to jednak nie jedyna atrakcja Olesna warta odwiedzenia. W kościele pw. św. Michała, „matce oleskich świętyń”, zobaczyć można ponad 50 wyobrażeń aniołów. W jego podziemiach znajdują się krypty, w których złożono ciała augustianów i dobrodziejów. Oleskie Muzeum Regionalne

mające siedzibę w barokowej XVIII-wiecznej kamienicy zaprasza zwiedzających do obejrzenia ekspozycji stałych o dziejach Olesna i okolicy oraz wystaw czasowych. W siedzibie Muzeum znajduje się również Punkt Informacji Turystycznej. Będąc w Oleśnie warto również odwiedzić zrewitalizowany oleski rynek wraz z neoklasycystycznym ratuszem oraz ciesząc się sporym zainteresowaniem, odnowioną i szeroko nagradzaną oleską promenadą. W Oleśnie od 1907r. funkcjonuje Okręgowa Spółdzielnia Mleczarska produkująca m.in. słynną „Śmietankówkę Oleską”.

OROT



Kajakiem przez Opolszczyznę

Jeśli szukasz pomysłu, jak spędzić dzień na świeżym powietrzu, aktywnie i na dodatek w wyjątkowych okolicznościach przyrody to mamy dla Ciebie rozwiązanie – kajaki! Szeroka Odra, meandrująca Mała Panew, odcinek Nysy Kłodzkiej o górskim charakterze?

Amatorzy wiosłowania z pewnością znajdą w naszym województwie rzekę, która spełni ich oczekiwania. W sercu Opola, na Wyspie Bolko, zlokalizowana jest siedziba Opolskiego Towarzystwa Kajakowego. Można tu wypożyczyć kajaki, rowery wodne, smocze łodzie. Organizowane są spływy kajakowe na Odrze i przylegających kanałach. Przystań kajakowa nad Odrą znajduje także w Kędzierzynie Koźlu. Pozostałe nadodrzańskie przystanie zlokalizowane są m.in. w Krapkowicach, Brzegu, Zdzeszowicach. Spływy organizowane są także przez gospodarstwa agroturystyczne. Miłośnikom kajakarstwa polecamy Stobrawski Park Krajobrazowy z systemem szlaków kajakowych na rzekach: Budkowiczance (25 i 32

km), Brynicy (8 km), Nysie Kłodzkiej (62 i 20 km), Odrze (12 km), Smortawie (8 i 14 km) i Stobrawie (9 i 21 km). Atrakcyjna i pełna niespodzianek jest szczególnie Dolina Małej Panwi. Rzeka idealna dla rodzin z dziećmi, dla średniozaawansowanych, jak i dla szukających przygód. Trasy spływów Małą Panwią, zwaną „Opolską Amazonką”, liczą 10, 18, 22 i 35 km.

OROT



OPOLSKA
REGIONALNA
ORGANIZACJA
TURYSTYCZNA



VISIT
OPOLSKIE

www.visitopolskie.pl

Zamek Książęcy w Niemodlinie

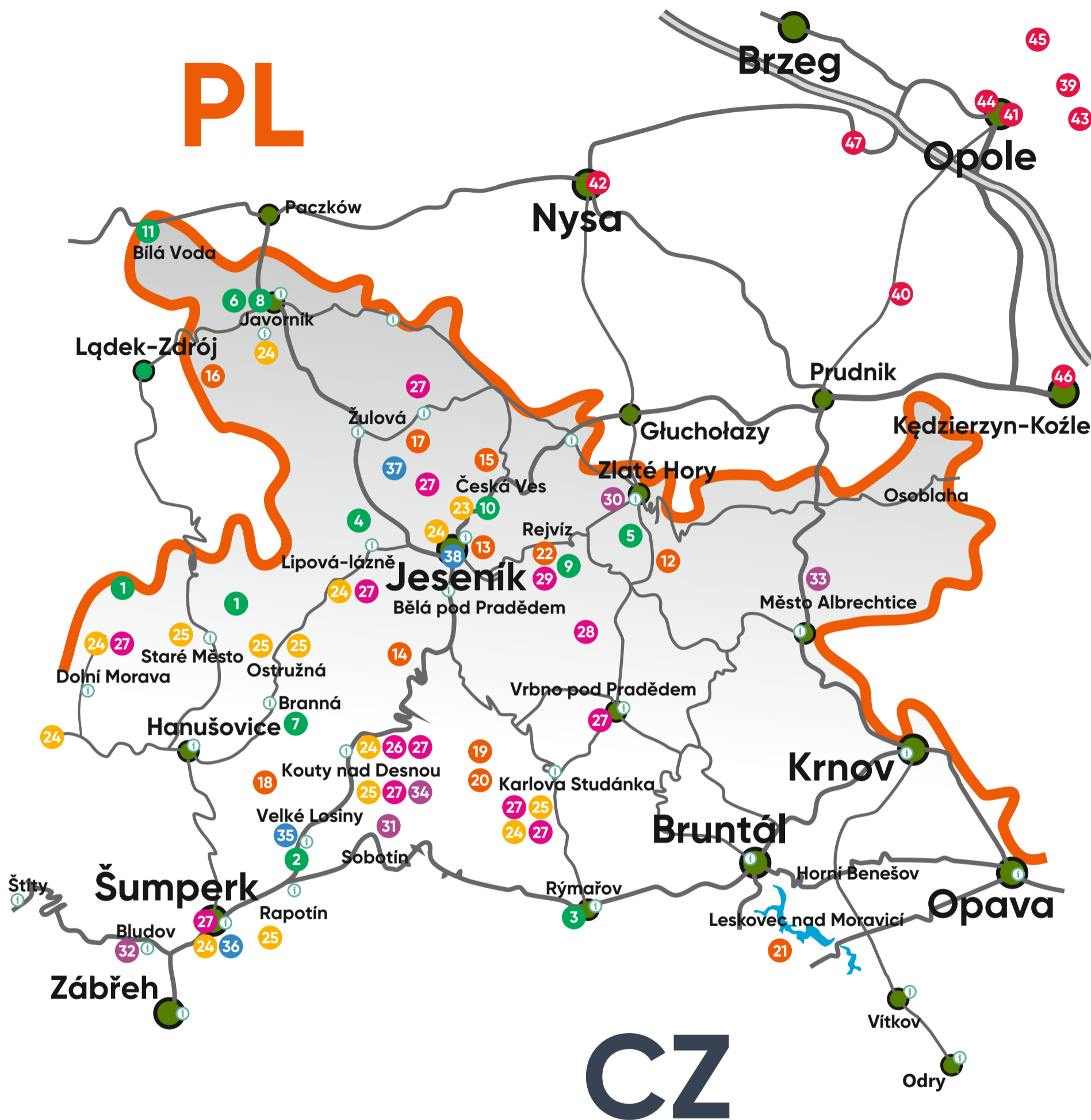
Przybywając na Opolszczyznę nie możesz ominąć potężnego Zamku Książęcego w Niemodlinie, odległego o około 25 kilometrów od Opola.

Tuż przy wjeździe do miasteczka, od strony stolicy województwa, twoim oczom ukaże się imponująca budowla, górująca nad miastem, tutejszymi lasami i licznymi stawami. W 1313 roku, na miejscu XIII-wiecznej kasztelani, Bolesław, syn Bolka I Opolskiego postawił tutaj murowany zamek, w celu ochrony granic księstwa. W swojej późniejszej, burzliwej historii wielokrotnie był niszczone, odbudowywany i przebudowywany. Zmieniał także swoich właścicieli, byli to m.in. Hohenzollernowie czy Praszczmowie. Obecny swój kształt, z arkadami na dziedzińcu, zawdzięcza renesansowej przebudowie z wieku XVI i XVII oraz kolejnej barokowej z XVIII wieku. Zamek przetrwał zawieruchę II wojny światowej i w czasach powojennych spełniał różne funkcje stając się szkołą, czy też urzędem. Dopiero na przestrzeni ostatnich lat udało się udostępnić go dla zwiedzających. W zamku dostępne są dwie trasy,

gdzie zobaczyć można m.in. podzamcza, ogród zamkowy, dziedziniec wewnętrzny czy piwnice zamkowe. Poczujesz tutaj prawdziwy klimat średniowiecza, zrelaksujesz się w surowych, zamkowych wnętrzach, a na terenie zamkowym spotkasz daniela, które leniwie wylegają się na trawie, bacznie obserwując turystów. Zamek w Niemodlinie jest laureatem Certyfikatu Polskiej Organizacji Turystycznej.

OROT





Noviny byly vydány ve spolupráci se sdružením Jeseníky - Sdružení cestovního ruchu

Jeseníky
SDRUŽENÍ CESTOVNÍHO RUCHU

Jeseníky - Sdružení cestovního ruchu

Sídlo: Palackého 1341/2, 790 01 Jeseník
e-mail: info@jeseniky.cz
tel.: +420 583 283 117
www.jeseniky.cz

Vydal spolek Region Jeseníky z. s.,
Jánského 341, 790 81 Česká Ves, IČO: 22847359, info@jeseniky.cz
Náklad: 5 000 ks, noviny byly vydány ve spolupráci se sdružením Jeseníky - Sdružení cestovního ruchu
Registrováno Ministerstvem kultury, evidenční číslo: MK ČR E 23118,
Vydání je neprodejné
Šéfredaktorka: Ing. Mgr. Věra Holubová, Grafika: David Migal

NOVINY KE STAŽENÍ

CZ PL PŘEKRAČUJEME HRANICE PRZEKRACZAMY GRANICE 2014–2020 EVROPSKÁ UNIE / UNIA EUROPEJSKA EVROPSKÝ FOND PRO REGIONÁLNÍ ROZVOJ EUROPEJSKI FUNDUSZ ROZWOJU REGIONALNEGO

FOND MIKROPROJEKTŮ



PO STOPÁCH REGIONU

- 1 Rozhledny Králického sněžníku
- 2 Muzeum rapotínských sklárny
- 3 Expozice Hedva Český Brokát
- 4 Latzelova stezka
- 5 Poutní místo Panny Marie Pomocné
- 6 Městské muzeum Javorník
- 7 Naučná stezka Pasák
- 8 Javorník
- 9 Hrad Kobrštejn
- 10 Česká Ves
- 11 Princezna Marianna Oranžská - Bílá Voda

DO HOR I DO PODHŮŘÍ

- 12 Poštovní štola
- 13 Čertovy kameny
- 14 Kamenné okno
- 15 Jeskyně Na Špičáku
- 16 Osada Hraničky
- 17 Venušiny misky
- 18 Tři kameny u Nových Losin
- 19 Svět horských luk
- 20 Velká kotlina
- 21 Krajina sopek
- 22 Rejvízké rašeliniště

HÝBAČKY

- 23 ADRENALIN PARK JESENÍKY
- 24 DiscGolf hřiště
- 25 Horské káry, bobové dráhy a tubing

NA DVOU KOLECH

- 26 Koloběžky v Koutech nad Desnou
- 27 Jesenické singletreky a bikeparky
- 28 S cyklovozíkem údolím Černé Opavy
- 29 Koloběžkování na Rejvíze

S NEJMENŠÍMI

- 30 Zlatokopecký skanzen Zlaté Hory
- 31 Ekostezka Švagrov
- 32 Pradědovo dětské muzeum
- 33 Pohádkovou cestou Zlatohorskou vrchovinou
- 34 Multifunkční dětské hřiště Loučná nad Desnou

K VODĚ

- 35 Termály Losiny
- 36 Aquacentrum Šumperk
- 37 Zatopené lomy - Rychlebské hory
- 38 Koupaliště v Jeseníku

NA VÝLET K SOUSEDŮM

- 39 Turavská jezera
- 40 Zámek Mošna
- 41 Atrakce Opole
- 42 „Slezský Řím“ - Nysa
- 43 Vědecko-zábavní park v Krasiejově
- 44 Muzeum Opolské vsi
- 45 Kostel s názvem „oleská růže zakletá do dřeva“
- 46 Opolským regionem na kajaku
- 47 Knížecí zámek v obci Niemodlin

ŚLADAMI HISTORII REGIONU

- 1 Wieże widokowe - Masyw Śnieżnika
- 2 Muzeum Huty Rapotín
- 3 Wystawa czynna - Hedva Český Brokát
- 4 Szlak Latzela
- 5 Miejsce pielgrzymkowe Matki Boskiej Wspomożycielki
- 6 Muzeum Miejskie Javorník
- 7 Ścieżka dydaktyczna Pasák
- 8 Javorník
- 9 Zamek Kobrštejn
- 10 m. Česká Ves
- 11 Księżniczka Marianna Orańska - m. Bílá Voda

W GÓRY I NA POGÓRZA

- 12 Sztolnia Pocztowa
- 13 Diabelskie Kamienie
- 14 Kamienne okno
- 15 Jaskinie Na Špičáku
- 16 Osada Hraničky
- 17 Miski Wenus
- 18 Trzy kamienie w pobliżu Nové Losiny
- 19 Świat górskich łuk
- 20 Wielka Kotlina
- 21 Krajobraz wulkanów
- 22 Torfowisko Rejvív

AKTYWNOŚĆ I ZABAWA

- 23 ADRENALIN PARK JESENÍKY
- 24 Pole DiscGolfowe
- 25 Gokarty górskie, letnie tory saneczkowe i tubingi

NA DWÓCH KÓŁKACH

- 26 Hulajnogi w Koutach nad Desnou
- 27 Jesionickie singletreki i parki rowerowe
- 28 Z przyczepką rowerową przez dolinę Czarnej Opawy
- 29 Jazda na hulajnodze w Rejvív

Z NAJMŁODSZYMI

- 30 Skansen górnictwa złota w Górach Złotych
- 31 Ekościeżka Švagrov
- 32 Muzeum dziecięce Pradziada
- 33 Bajkowa podróż po Wyżynie Złotogórskiej
- 34 Wielofunkcyjny plac zabaw Loučná nad Desnou

NAD WODĘ

- 35 Termy Losiny
- 36 Aquacentrum Šumperk
- 37 Zalane kamieniołomy - Góry Rychlebskie
- 38 Kąpielisko w Jeseníku

W POLSCE

- 39 Jeziora Turawskie
- 40 Zamek Moszna
- 41 Atrakcje Opola
- 42 „Śląski Rzym“ - Nysa
- 43 Park Nauki i Rozrywki w Krasiejowie
- 44 Muzeum Wsi Opolskiej
- 45 Kościół nazywany „oleską różą zakletą w drewnie“
- 46 Kajakiem przez Opolszczyznę
- 47 Zamek Księżcy w Niemodlinie

