



WWW.RESORTSOBOTIN.CZ

## HOTEL, KTERÝ SE CHLUBÍ VLASTNÍ VÍCEÚČELOVOU HALOU

Na začátku prosince se návštěvníkům jesenických hor rozšířila nabídka ubytování. Své služby začal nabízet Sport hotel Josef v Sobotíně. Ve svém portfoliu se chlubí i vlastní víceúčelovou halou.

Sport hotel Josef je vedle Zámeckého hotelu Klein a Wellness & spa hotelu Sidonie třetím objektem Zámeckého resortu Sobotín. Sport hotel Josef je určen pro klienty zaměřené na všestranné a sportovní aktivity. Právě proto je jeho součástí zbrusu nová sportovní hala, kde je možné zahrát si tenis, fotbal, nohejbal či volejbal. V jeho nabídce však naleznete i badminton, ricochet, sály stolního tenisu, kulečnickový sál, čtyři bowlingové dráhy s barem, air hockey, elektronické šipky nebo aerobní sál s posilovnou.

vj



## JESENIČTÍ LYŽAŘI DOBÝVAJÍCÍ SVĚT

Jesenické svahy a bílé stopy jsou plné náruživých a báječných lyžařů. V Jeseníkách se však narodili či žijí i tací, kteří díky své vášni, vrozenému talentu a obrovské pílí skloubenými s nutnou přízní Paní Štěstěny překročili hranice pomyslné Pradědovy říše a dobývají svět.

Prozatím největší hvězdou vzešlou z Jeseníků je bezesporu Ondra Bank. Jako malý kluk lyžoval na loukách ve Štědrákově Lhotě nedaleko jeho rodné Rudy nad Moravou. Teď už tamní svahy jistě brázdí synové Albert a Hugo. A pokud jste Bankovými fanoušky, měli byste si je jednou za život sjet také.

Bankovým vrstevníkem a partákem je Jan Hudec. Sice celou svou kariéru až do roku 2016 absolvoval pod kanadskou vlajkou a získal pro ni na ZOH 2014 v Soči bronzovou medaili, v žilách mu koluje jesenická lyžařská krev. Máma rodilého Šumperana na lyžích závodně běhala, Janův táta byl dokonce mistrem Československa ve sjezdu.

Ze Šumperka pochází i bývalý akrobatický lyžař Aleš Valenta, který jako první na světě skočil trojitě salto s pěti vruty. Olympijský vítěz ze Salt Lake City 2002 aktivní kariéru sice zabalil už v roce 2007, se svými rodiči stále provozuje tréninkové centrum akrobatického lyžování a snowboardingu ve Štítech na pomezí Králického Sněžníku a Orlických hor.

Mezi mladé naděje českého alpského lyžování patří Helena Schrommová z Jeseníku. Třiatřicetiletá lyžařka jezdí super-G, obří slalom nebo slalom, ale nejvíce se chce věnovat downhillu, nejrychlejší a nejnebezpečnější lyžařské disciplíně, které se ne nadarmo říká „královská“. Rozhodně si zapamatujte její jméno, protože o této bojovnici, jejíž pes slyší na jméno Bode Miller, jistě ještě uslyšíte. Také jesenická líheň běžeckého lyžování je velmi plodná. Mezi nejlepšími českými závodníky v klasickém lyžování se pohybuje pětadvacetiletý Adam Fellner, odchovanec Ski Klubu Fenix Jeseník. Nominace na olympiádu do Jižní Koreje mu unikla o prsa, ta příští jistě vyjde.

vj

Česko na zimní olympiádě mládeže už reprezentoval Jan Pechoušek, který se společně se svými oddílovými kolegy Kimem Žalčíkem a Vladimírem Kozlovským objevuje v nominacích pro juniorské a „23“ světové mistráky.

Jesenickou líhni prošel i Jiří Magál. Čtyřnásobný olympionik, který v roce 2010 přivezl z kanadského Vancouveru bronz ze štafety 4x10 km, dětství prožil v Krnově, kde od šesti let začal chodit do tamního lyžařského oddílu. Od svých čtrnácti až do roku 1996 závodil za jesenický lyžařský oddíl.

Rodilým Jeseničkem je bývalý český biatlonista Petr Garabík. Garabík startoval na třech zimních olympijských hrách a třikrát se účastnil mistrovství světa. Ve světové špičce biatlonu funguje stále. Ze závodních tratí se však přesunul do zákulisí, které ovšem o úspěchu na trati také zásadně rozhoduje. Působí jako servisman reprezentace USA. Možná právě proto nezapomeňte sledovat výkony Američanů v nadcházející sezóně, za jejichž úspěchy bude stát i trocha jesenické šikovnosti.

Z Jeseníku pocházel i Jiří Švub, 13násobný mistr Československa v běhu na lyžích a účastník ZOH v Lake Placid 1980, který byl mimo jiné i vedoucí osobností lezeckého sportu na Slovensku, kde do roku 2013 žil.

Nutno dodat, že obrovský potenciál jesenickému běhu na lyžích přinesl Karel Štefl. Odchovanec novoměstského lyžování se v roce 1968 účastnil X. ZOH v Grenoblu a na přelomu 60. a 70. let byl nejlepším československým běžcem na lyžích. Po ukončení aktivní kariéry se až do konce svého života, neuvěřitelných čtyřicet let, věnoval omladině ve Fenix Ski Teamu Jeseník.

Tento materiál je realizován v rámci projektu „Komplexní jednotná kampaň Jeseníky napříč kraji“. Projekt je spolufinancován z prostředků Ministerstva pro místní rozvoj České republiky v rámci Národního programu podpory cestovního ruchu v regionech, podprogramu Marketingové aktivity v cestovním ruchu, 2. výzva 2018.



MINISTERSTVO  
PRO MÍSTNÍ  
ROZVOJ ČR

Jeseníky  
SDRUŽENÍ CESTOVNÍHO RUCHU

O PO STOPÁCH REGIONU  
STRANA 2-4

B DO HOR I DO PODHŮŘÍ  
STRANA 5-6

S NA SNĚHU  
STRANA 7-9

A S NEJMENŠÍMI  
STRANA 10-11

H ZA RELAXEM  
STRANA 12

NA VÝLET K SOUSEDŮM  
STRANA 13

INFO Z REGIONU  
STRANA 14-15

MAPA  
STRANA 16



2

## NADŠENCI OBNOVILI KŘÍŽ POD PRIESSNITZOVÝMI LÉČEBNÝMI LÁZNĚMI

V létě parta jesenických patriotů na Předním vršku pod lázněmi, kam se mnozí z lázeňských hostů při svých procházkách také zatoulají, instalovala nový dřevěný kříž. Představy o oživení místa však tímto aktem nekončí.

Přední vršek (Kleine Koppe, 590 m n. m.) byl oblíbeným cílem lázeňských hostů i místních už v minulosti. Není divu, snad odjakživa platil za jednu z nejkrásnějších vyhlídek na město Jeseník a hřebeny hor. Historické prameny vznik kamenné mohyly s křížem datují k roku 1842, od roku 1846 ji připomínají pod názvem Krizový kříž. Pravděpodobně ji nechal z vděčnosti za uzdravení postavit jeden z Priessnitzových pacientů. Neobvyklý přívlastek je odvozen od tzv. kritické doby, která rozhodovala o finálním úspěchu či neúspěchu Priessnitzovy léčby. Jméno donátora však prameny uvádějí různě: jednou mělo jít o barona Hochhausena, jinde se hovoří o jakémsi knížeti F. či přímo o knížeti Janu II. z Lichtensteinu.

„Věříme, že našimi aktivitami vrátíme Přednímu vršku jeho neoblomné kouzlo a stane se z něj opět udržované odpo-

činkové a vyhlídkové místo, tak jak zamýšleli naši předchůdci,“ vysvětluje jeden z jesenických iniciátorů Zuco. Společně se svými přáteli vyrobili na vlastní náklady nový dřevěný kříž, který za pomoci těžké techniky 28. července instalovali na kamennou podezdívku. „Nádherný dřevěný kříž vznikl v nedaleké Vápenné pod rukama Dušana Ingra, za což mu patří obrovský dík,“ doplňuje. Kamenná mohyla nesoucí kříž je doplněna votivní deskou s vroucím přáním Zbav nás všeho zlého z dílny javornického mistra kováře Jaroslava Křížka.

Přední vršek se tak může díky těmto angažovaným a svérázným patriotům těšit na lepší zítřky. „Rozhodně bychom v našich aktivitách rádi pokračovali a obnovili alej spojující Přední vršek s Ripperovou promenádou,“ uzavírá s úsměvem Zuco. vj



3

VILLAREGENHART.CZ



## VILLA REGENHART NABÍZÍ ROMANTIKU I V ZIMĚ

Pouhých tři sta metrů vzdušnou čarou z jesenického náměstí prosvítá na samém úpatí Zlatého Chlumu mezi exotickými jehličnany architektonický skvost, neobarokní Villa Regenhart z roku 1898. Sídlo vídeňských textiláků, kteří stáli po několik generací v čele místní firmy, jejíž výrobky svého času dobývaly světové trhy i zdobily komnaty císařského dvora.

Citlivě zrekonstruovaná vila slouží nyní jako hotel, který nabízí ubytování na čtyřhvězdičkové úrovni v luxusních pokojích, stylovou restauraci i příjemné posezení na terase u šálku kvalitní kávy. Jak ubytování hosté, tak i veřejnost mohou využívat zdejší moderní wellness. Stylový interiér hotelu s dobovým nábytkem je ideálním místem pro konání romantických svateb, slavnostních setkání a firemních akcí.

Hned za unikátní vstupní branou z Horovy ulice vás zaujme nádherný cypřiš. Žulový chodníček vás provede zahradou o ploše více jak dvou fotbalových hřišť, v jejímž rohu roste chráněný tis. Oáze klidu za budovou dominuje velký roztačený jedlovec. Z každého úhlu je vila fotogenická. Nejen jako architektonický skvost, ale pro tu jedinečnou scenerii, tvořenou terénními

stupni, kompozicemi žulových balvanů, ostrůvky kvetoucích azalek i barevnými japonskými javory.

A když zahradu pokryje sníh, září dominantní cypřiš tisíce světýlek a pod ním tradičně stojí malý betlém z rákosy. To je doba, kdy se po návratu z hor ponoříte do horké koupele venkovní vířivky nebo vyhřátí saunou vyběhnete rovnou do sněhu. Když pak odpočíváte v teple na lehátkách u bazénu, prosklenou stěnou k vám proniká vánoční atmosféra zasněžené zahrady s řetízky světýlek na jedličkách.

Eva Müllerová



### NÁŠ DALŠÍ TIP

EXIT GAME ČI ESCAPE GAME, V PŘEKLADU ÚNIKOVÁ HRA, JE TÝMOVOU INTERAKTIVNÍ ZÁBAVOU, KTERÁ VÁM ROZHODNĚ PROCVIČÍ VAŠE MOZKOVÉ ZÁVITY, ZVEDNE HLADINU ADRENALINU V TĚLE A NA MAXIMUM ZAPOJÍ INTUICI I TÝMOVÉHO DUCHA. ZAŽIJTE BLÁZNIVÝ ÚKLID V JESENÍKU ČI MOROVOU EPIDEMII V ŠUMPERKU, ZACHRAŇTE RODINNÝ POKLAD NA REJVÍZE NEBO TAJNÉ ARCHIMÉDOVY SPISY VE VELKÝCH LOSINÁCH.

4

[WWW.EXITJESENIK.CZ](http://WWW.EXITJESENIK.CZ) | [ESCAPE-ATTIC.CZ](http://ESCAPE-ATTIC.CZ) | [PEVNOST.JOKESGAMES.CZ](http://PEVNOST.JOKESGAMES.CZ) | [WWW.UNIKOVAHRAREJVIZ.CZ](http://WWW.UNIKOVAHRAREJVIZ.CZ)

### ÚNIKOVÉ HRY

### VÍTE, ŽE...

VĚŽ POZDNE RENESANČNÍ RADNICE VE STARÉM MĚSTĚ POD SNĚŽNÍKEM FUNGUJE OD ROKU 2014 JAKO VYHLÍDKA? JE OTEVŘENA PO CELÝ ROK DLE OTEVÍRACÍ DOBY TAMNÍHO TURISTICKÉHO INFORMAČNÍHO CENTRA, KTERÉ SÍDLÍ TAKTĚŽ V BUDOVĚ RADNICE.

5

[WWW.STAREMESTO.INFO](http://WWW.STAREMESTO.INFO)

## EDITORIAL

### Milí návštěvníci zdejšího kraje,

Jeseníky a Rychlebské hory jsou úžasné v každém ročním období, ale ta zima. Ta je kouzelná! Když vyrazíte na hřebeny a pod nohama vám křupe sníh, když máte blankytné nebe nad hlavou a kolem sebe stromy zakleté ve sněhových peřinách, když se na sněžnicích vyškrabete třeba na Keprník, když zažijete svítání na Pradědu, když za svitu čelovky a hvězd doběhnete dokonale upravenou stopou na vyhlášené borůvkové knedlíky, když strávíte báječný den na sjezdovce, když se poté zahřejete u voňavého čaje nebo rovnou ve wellness, když...

A právě všechna tato „když“ si nechceme nechat pro sebe. Chceme, abyste je zažili také. Proto vám s radostí předkládáme další zimní vydání výletních novin Jeseníků a Rychlebských hor.

### Co od novin rozhodně (ne)čekejte!

Tyto výletní noviny rozhodně nemají být vyčerpávajícím bedekrem po jesenických a Rychlebských horách. Nehleďte v nich žádný ucelený seznam zajímavostí. Možná v nich, světe div se, nenajdete ani zmínku o některých TOP atraktivitách. Jednoduše v nich najdete od každého kousek... Pozornost věnujeme nejen vybraným

NEJ, ale i méně známým, možná zapadlým místům, se kterými je však příjemné a obohacující se na toulkách zdejším krajem seznámit. Nejsou třeba doslova strhující, velkolepá a dobývaná mraky turistů, ale jsou malebnou, tichou a nezbytnou součástí jesenické mozaiky.

### I noviny mají svůj řád

Příspěvky jsou tematicky rozděleny do šesti hlavních kapitol. O historických, přírodních i kulturních zajímavostech pojednává kapitola Po stopách regionu, tipy na pěší túry a výlety za krásami zdejší krajiny najdete v sekci Do hor i do podhůří. Samostatnou skupinu tvoří

samozejmě tipy pro aktivity na sněhu a tipy na příjemný nejen lázeňský relax. Vlastní rubriky jsme připravili také pro rodiny s dětmi. A jelikož Rychleby jsou hraničním pohořím a u sousedů je rozhodně také krásně, do novin jsme zařadili kapitolu Na výlet k sousedům. Každý článek – zajímavost má nadto své specifické číslo, které určuje jeho geografickou polohu v mapě na poslední straně novin.

Nedílnou součástí novin je rovněž souhrn provozních informací, tj. kontakty na informační centra, půjčovny či průvodce a informace o naší turistické bonusové kartě YEScard.



6

WWW.RUCNIPAPIRNA.CZ

### V RUČNÍ PAPIRNĚ SI MŮŽETE NAČERPAT VLASTNÍ ARCH PAPIŘU



Velké Losiny, ležící severně od města Šumperka v malebném údolí řeky Desné, jsou jedním z nejnavštěvovanějších míst jesenického podhůří. Jsou známé nejen svou bohatou a zajímavou historií a staletou lázeňskou tradicí, ale i řadou cenných kulturních památek.

Zcela právem k nim náleží také velkolosinská ruční papírna, jež byla na zdejší panství moravského rodu pánů ze Žerotína založena na sklonku 16. století. Od té doby se zde nepřetržitě vyrábí papír tradičním manufakturním způsobem. Zdejší ruční papír „Losín“ je ojedinělý svou kvalitou, vzhledem i způsobem výroby. Národní kulturní památka tak plní funkci výrobního podniku a muzea s bohatou historií současně. Ani majitelům velkolosinské papírny se v minulosti nevyhnuly čarodějnické procesy. V roce 1680 se stala obětí inkvizice tehdejší majitelka Barbora Göttlicherová, která byla upálena. Zajímavostí z historie Velkých Losin i z historie výroby papíru nabízí zdejší Muzeum ručního papíru. V samotné papírně se vyrábí bohatý sortiment od dopisních papírů, papírů se zákaznickou průsvitkou, obálek, pozvánek, diplomů, až po pamětní listy, certifikáty, blahopřání, svatební oznámení, dárkové kazety, akvarelové

papíry, papíry s příměsí travin a květů. Papírna nabízí celoročně svým návštěvníkům možnost vlastnoručně si načerpat arch papíru s průsvitkou v areálu Ruční papírny Velké Losiny po celou otevírací dobu. Lidé tak mohou poznat kouzlo tradičního řemesla, kdy vzniká arch papíru z tekuté směsi vody, bavlny a lnu. Vše je emociálně podtrženo původním historickým vybavením papírny. Kapacita je omezena možnostmi manufaktury, a to přibližně 40 archů za hodinu. Tento zážitek, stejně tak i ruční papír „Losín“ nesou ochrannou regionální známku JESENÍKY originální produkt®.

Bára Haušková



7

WWW.BRANNA.EU



### SOCHU MADONY DO BRANNÉ PŘINESL MALTÉZSKÝ RYTÍŘ

Obec Branná, až do roku 1949 Kolštejn, centrum někdejšího stejnojmenného panství, doposud vyniká mezi okolními obcemi množstvím jedinečných architektonických památek, k nimž se řadí i pozdně renesanční kostel v sousedství zámku a náměstí.

Farní kostel sv. Archanděla Michaela nechali v letech 1612-1614 postavit bratři Hynek a Bernard Bruntálští z Vrba místo dřevěného kostelíku Zmrtvýchvstání Páně, který sloužil zdejšímu, převážně německému obyvatelstvu od poloviny 16. století. Kostel byl vybudován v nadmořské výšce 642 m na terénním výstupku obehnaném ze dvou stran dlouhou kamennou zdí. V místě, kde se nad příkrým srázem vypíná mohutná, 59 m vysoká věž, sahá zdivo zpevňující svah do výšky deseti metrů. Další zvláštností branenského kostela je jeho propojení s blízkou farou nadzemní spojovací chodbou. Je nesena dvěma zaklenutými oblouky a původní bránou tudy vedla stará přístupová cesta na náměstí.

Místní kostel je známý také jako významné poutní místo. Už ve středověku věřili lidé v zázračnou moc zdejší Madony a přicházeli prosit o uzdravení. Podle tradice přinesl sochu do Kolštejna v roce 1521 ze Svaté země

maltézský rytíř. Pozdně gotická socha Madony s Ježíškem je 152 cm vysoká, vyřezaná z jalovcového dřeva, stojí na srpku měsíce a na ruce má Ježíška. Dnes zdobí hlavní oltář, ale původně se nacházela ve starém dřevěném farním kostele zasvěceném Panně Marii, který stával severně od zámku (pod hřištěm) a byl obklopen hřbitovem. V roce 1734 byl postaven nový zděný chrám, ale již v roce 1789 byl josefínskými reformami zrušen a odsvěcen a soška přenesena do kostela Archanděla Michaela.

Od roku 2009 se opět procesí poutníků vydávají k léčivému prameni a tradiční Mariánská pouť je jedním z certifikovaných zážitků značky JESENÍKY originální produkt®. Navštívíte-li Brannou v období vánočních svátků, můžete současně s prohlídkou kostela zavítat i na některý z koncertů vážné hudby, které se těší velké oblibě a návštěvnosti.

Bára Haušková



### KŘUPAVÉ A LAHODNÉ VELKOLOSINSKÉ PRALINKY



WWW.VELKOLOSINSKEPRALINKY.CZ

8

#### VÍTE, ŽE...

SE V JESENÍKÁCH V POLOVINĚ LEDNA KONÁ NEFORMÁLNÍ MISTROVSTVÍ ČESKÉ REPUBLIKY VE VAŘENÍ ZELŇÁČKY? SOUTĚŽ PROBÍHÁ KAŽDOROČNĚ NA CHATĚ OLŠANCE VE VELKÉM VRBNĚ U STARÉHO MĚSTA POD SNĚŽNÍKEM, A TO VENKU POD ŠÍRÝM NEBEM PŘÍMO POD SJEZDOVKOU. POŘADATELÉ MYSLÍ I NA DĚTI, PRO KTERÉ CHYSTAJÍ POHÁDKOVÝ KARNEVAL. AKCE JE URČENÁ PRO PROFESIONÁLY I AMATÉRY.

9

WWW.OLSANKA.CZ

Jeseníky to nejsou jen památky, příroda a krásné výhledy. I zde můžete zažít gastronomii, jedinečnou a výtečnou. Ve Velkých Losinách vás přiláká lahodná čokoláda Jany Kašparové.

Ruční zpracování dává jejím Velkolosinským pralinkám křupavost a lahodnou chuť.

Hledání možností čokoládových dobrot vede přes výběr co nejkvalitnějších surovin.

Zákazníci si mohou vybírat z různých náplní, a tak trochu se vrátit i k tradičním chutím, například k makové či povidlové. V pestré nabídce náplní se nachází marcipán, lískooříškový krém nebo tasmánský horský pepř.

Kromě Velkolosinských pralinek, které nesou ochrannou známku JESENÍKY originální produkt®, vyrobí Jana Kašparová na zakázku i čokoládové květy a různé tvary, připomínající spíše umělecká díla.

Její cukrárna se nachází v centru obce. V nabídce nejsou jen čokoládové lahůd-

ky různých tvarů i chutí, ale také koláče, zákusky a v letních měsících výtečná zmrzlina z pravého ovoce a nešizené smetany.

Zdejší pralinkárna je spojená také s festivalem Čokoládové lázně aneb čokoláda v pohybu. Jde o první festival v tuzemsku, který se propojuje gastrozážitky s pohybovými aktivitami. Cílem organizátorů je ukázat návštěvníkům Velkých Losin nejhezčí místa podhůří Jeseníků a šikovnost mistrů čokolády. Celý festival doprovázejí rekreační pohybové aktivity. Akce se každoročně koná na sklonku září.

Bára Haušková





## JESENICKÉ HORY VTISKLY CHARAKTER ZDEJŠÍM LIKÉRŮM A DESTILÁTŮM

Místo, voda, vzduch i plody luk, lesů a zahrad vtiskují chuť a charakter nápojům, které se vyrábějí v jesenických horách. Stejně jako v jižních končinách mají dobré víno, u nás v horách máme dobré likéry a pálenky. Jejich chuť odráží osobnost lidí, kteří pro tyto nápoje připravili receptury a pečlivě zpracovali suroviny.

Krásná jesenická příroda a dobré podmínky pro výrobu destilátů ucarovaly Američanovi Kyleovi Bairnsfatherovi, dnes už naturazilovanému domorodci Domašova u Jeseníku. Ten se inspiroval teorií Vincenze Priessnitze a jako základ svých likérů používá neupravenou horskou pramenitou vodu přímo z podzemního pramene hned pod dunajsko-oderským rozvodím. Dalšími důležitými surovinami jsou bylinky, které se pěstují v místě výroby. Jako receptura posloužily staré lékárenské postupy na výrobu léčivých kapek, vše se vyrábí tradičním ručním způsobem, podle metody používané před stovkami let. Tamější Bylinnou naleznete v různých variantách, především v lázeňských místech po celých Jeseníkách.

Návštěva domašovské manufaktury je sama o sobě zajímavým zážitkem. Venkovní prostory zdobí byliny a uvnitř mohou při prohlídce návštěvníci obdivovat téměř alchymistické prostředí – nádoby s bylinami či nejrůznější maceřaty. Vše doprovází specifická vůně bylin používaných k výrobě zdejších produktů.

V někdejším maršíkovském mlýně u Velkých Losin se nachází jesenická likérka a destilerie Ullersdorf. Jedná se o jeden z nejstarších mlýnů podél řeky

Desné, první zmínky o něm se datují k roku 1584. Od roku 2004 se zde zpracovává ovoce a vyrábí ovocné destiláty, likéry a mošty. Ovocné destiláty jsou od příjmu ovoce přes jeho drcení, kvašení až po vypálení, ležení a balení vyráběny s citem pro originální vlastnosti. Lidé k nim přistupují profesionálně s tradičním manuálním postupem. Srdcem výroby jsou kamenné sklepy více jak 400 let starého mlýna, kde zrají ovocné destiláty a získávají postupem času zlatou barvu dubových sudů, nasládlý charakter vína a nenapodobitelné aroma ovocného destilátu, který už něco pamatuje.

Také v Maršíkově vás provedou procesem výroby. Mlýnem prostupuje vůně ovoce i ušlechtilých destilátů. Zdejší pracovníci vás nejen provedou historickou budovou, ale nabízejí také degustaci vyráběných nápojů, kterou lze zaměřit na destiláty nebo likéry. Mají zde i řadu výtečných moštů, v nichž se nachází nejen ovoce ze zahrad, ale i původní plod zdejších hor jeřabina.

Bára Haušková



## VYDEJTE SE DO MÍST, KDE ŽIL DĚD SLAVNÉHO SKLADATELE

Do dědin pod Sviní horou (neboli Srážná, 1074 m n. m.) ve východním hřebeni Králického Sněžníku se podívá jen málokdo. Klikací silničky v nich končí. Přemůže-li vás však přeci jen zvědavost, zajiďka mimo obvyklou trasu bude stát za to. Ocitnete se v horských vískách, jejichž výhledy na panoramata berou dech. A nejen to.

Všechny visky spojuje poválečný osud jejich povětšinou německých obyvatel a prakticky totální vysídlení, které ruku v ruce s jejich odlehlou polohou tyto dřívě prosperující obce odsoudily téměř k zániku. Dnes jsou zpravidla osadami jen s desítkami stálých obyvatel. Jedna z nich se však chlubí jednou, až překvapující, zajímavostí. Do podhorské dědiny Vysoká, která se do roku 1952 jmenovala Nová Ves, německy Neudorf, sahají kořeny rakouského hudebního skladatele Franze P. Schuberta, který patří ke stěžejním autorům raného romantismu.

Ve Vysoké se roku 1763 narodil jeho otec Franz Theodor, který jako šestnáctiletý odešel studovat jezuitské gymnázium do Brna a poté následoval svého staršího bratra Karla Aloise do Vídně. Celý život však ve Vysoké žili skladatelův děd i praděd. Pradědeček byl chudým domkářem, děd už však vlastnil malý venkovský statek. Jeho živobytí mu umožnilo poslat syny na studia, ze kterých se do rodné vsi už nevrátili. Dědeček Karel byl bezesporu bohatý a pravděpodobně i společensky a politicky angažovaný člověk. Na vlastní náklady nechal v roce 1780 postavit sousoší Krista na hoře Olivetské, které je dodnes jedinečnou dominantou krajiny mezi Vysokou a Vysokými Žibřidov-

vicemi. Přispěl také k výstavbě kaple Nejsvětější Trojice přímo ve vsi. Účastnil se nepokojů proti kolštejnské vrchnosti a hájil práva sedláků.

Slavný vnuk Franz Peter (31. 1. 1797 – 19. 11. 1828) se už narodil a zemřel ve Vídni. Některé legendy ovšem vyprávějí, že jako malý hrával ve Vysoké v kapli na varhany. Schubertův největší význam odborníci vidí v písňové a komorní tvorbě. Za svůj krátký dvaatřicetiletý život napsal kolem 600 písní i mnoho skladeb pro komorní obsazení a sólový klavír, je autorem sedmi dokončených symfonií, slavné osmé "Nedokončené" a dalších liturgických, scénických a baletních skladeb.

K 200letému výročí narození Franze P. Schuberta byla mimo jiné za pomoci rakouské vlády a města Vídně kaple Nejsvětější Trojice ve Vysoké opravena a vznikla v ní expozice věnovaná Schubertovu rodu. Přístupná je po domluvě na obecním úřadě v Malé Moravě nebo v chalupě vedle kaple. Budete-li pak ještě bloumat po tamních loukách a těšit se krásným výhledům, možná narazíte na studánku s kamenými základy opodál. Vězte, že to jsou právě ruiny statku, kde se narodil otec skladatele Franz Theodor. V 60. letech minulého století dům ještě stál.

vj

## JEDNOU Z NEJKRÁSNEJŠÍCH ALEJÍ K PATRONCE RODIN



12

Na Bruntálsku, v malebné krajině pod úpatím Hrubého Jeseníku, leží nevelké městečko s téměř pohádkovým jménem Andělská Hora.

Na kopci nad ním stojí poutní kostel sv. Anny. Obě místa spojuje jedna z nejkrásnějších alejí u nás.

Alej na Anenském vrchu (860 m n. m.) patří k nejzachovalejším a nejpůsobivějším historickým alejím v oblasti Jeseníků. Počátky této aleje lemující cestu k poutnímu kostelu svaté Anny jsou vázány k období vzniku kostela, tj. do poloviny 18. století. Tuto dominantu krajiny tvoří na tři stovky stromů. Dnes je ve své spodní části tvořena převážně teprve osmdesátiletými javory. V prostřední části se mísí lípy s javory a jasaný. Vrchní část aleje je nejstarší a je složena z 200 let starých lip, jejichž kmeny dosahují obvodu až 400 cm. Právě tyto nej-

starší stromy byly od roku 1916 doprovázeny křížovou cestou, která však byla po konci druhé světové války odstraněna. Dnes, téměř po sto letech, mohutné lípy opět doprovázejí čtrnáct dřevěných křížů s pašijovými výjevy. Alej na Anenský vrch byla v roce 2008 vyhlášena za památkou. V roce 2016 se stala Alejí roku Moravskoslezského kraje. Samotný svatostánek na jejím konci zasvěcený ochránkyni matek a rodin vznikl v letech 1769 až 1770 na místě již nedostačující dřevěné kaple z konce 17. století. Zajímavý je netradičním umístěním věže k baroknímu jednolodnímu prostoru.

vj

13



## NA SEVEROMORAVSKOU CHATU MÍŘÍ TURISTÉ JIŽ DEVĚT DESÍTEK LET

Severomoravská chata není ani moc daleko od civilizace, ale ani moc blízko. Poskytuje přesně to, co od horské chaty turisté očekávají – teplo po dlouhém výstupu či jízdě na lyžích, vůni kuchyně, praskání v krbu a z okna nádherné výhledy do okolní krajiny.

Severomoravská chata se nachází ve výšce 851 metrů nad mořem pod vrcholem Pohořelce v hřebenové partii Hanušovické vrchoviny. Chatu vybudoval na počátku 30. let minulého století místní německý turistický spolek. Srubová budova v roce 1962 do základů vyhořela a na jejím místě bylo v následujících letech vybudováno rekreační středisko brněnského výzkumného ústavu, sloužící zejména zimním sportům. V roce 2002 ji odkoupili ve značně neudržovaném stavu současní majitelé, kteří po letech dřiny, rekonstrukcí a obnov plánují také další rozvoj místa, kam ročně zamíří tisíce turistů. Mimo jiné obnovili původní dřevěný nápis z roku 1967. Přestože chata leží několik kilometrů od posledního lidského obydlí, je zde stále co objevovat. Nedaleko od ní se nachází Rudolfův pramen s radioaktivní vodou. Kousek dál je v lese umístěné známé

poutní místo Svatá Trojice z roku 1898. Turistické trasy vedoucí kolem Severomoravské chaty míří mimo jiné na klášter Hedeč či opačným směrem k rozhledně Lázek.

Ubytování v dvoupatrové chatě poskytuje dvě kategorie. Jednak pokoje s vlastním sociálním zařízením, jednak ubytovnu se společným sociálním zázemím. Chata představuje ideální místo pro milovníky zimních sportů, přímo pod ní je umístěná 500metrová sjezdovka. Bohužel je však závislá na přírodní sněhové nadílce.

Majitelé pro své hosty chystají různé akce od firemních večírků po svatby. Každoročně pořádají Burčákové slavnosti, vyhlášené jsou i jehněčí speciality o velikonočních svátcích.

Bára Haušková

14



## KLADSKÉ SEDLO HRANIČNÍ PŘECHOD PRO TURISTIKU JAKO STVOŘENÝ

Pohraniční sedlo oddělující pohoří Králického Sněžníku a Rychlebské hory leží 7,5 km severně od Starého Města v nadmořské výšce 815,4 m. V roce 1996 zde byl otevřen turistický hraniční přechod. V letech 2004-2005 byla rekonstruována a rozšířena asfaltová cesta, v roce 2007 byl otevřen přechod i pro osobní a nákladní automobily a vybudována nová celnice. Dřevěná stavba sloužila jen několik měsíců, po vstupu České republiky a Polska do Schengenského prostoru hraniční přechod zanikl a budova celnice se začala využívat pro turistické účely jako ubytovací zařízení (chata Kladské sedlo).

Na Kladském sedle se křížuje několik turistických a cyklistických tras. Zelená značka pokračuje dál po hranici na Králický Sněžník, červená míří na Paprsek a Ostružnou. Každoročně se zde konají česko-polské sportovní akce, první prázdninový víkend sjezd na kolo-běžkách a v zimních měsících setkání příznivců bílé stopy Jantarová běžka. Dokonale hladká klikatící se silnice do Nové Seninky je jako stvořená pro jízdu na kolečkových bruslích, lyžích i kolo-běžkách.

Nedaleko Kladského sedla při žluté značce vyvěrá pramen pojmenovaný po Dr. Oskaru Gutwinském, velkém průkopníkovi lyžování a turistiky v Je-

seníkách. Původní profesí zubař opustil lékařskou praxi v Šumperku a od roku 1922 žil s rodinou jako nájemce Lichtenštejnovy chaty na Sněžníku. Miloval zdejší přírodu, publikoval o ní odborné články, pořádal přednášky, založil a obsluhoval meteorologickou stanici a věnoval se chovu bernardýňů. Z chaty vybudoval vyhledávaný horský hotel vyhlášený příjemnou atmosférou. Zemřel na infarkt v roce 1932. Pamětní deska, kterou zde Gutwinského přátelé umístili rok po jeho smrti, byla v 50. letech 20. století zničena při těžbě dřeva a znovu obnovena až v roce 2001.

Bára Haušková



## NA VRCHOL KRÁLICKÉHO SNĚŽNÍKU



15

Třetí nejvyšší pohoří v České republice, Králický Sněžník, a jeho stejnojmenný vrchol byly vyhledávaným turistickým cílem už na počátku 19. století. Vrcholové partie a vegetace připomínají severskou tundru, jen několik málo měsíců v roce zde neleží sněhová pokrývka a počasí zde bývá nevlídné. Když se však mraky rozestoupí, můžete odsud pozorovat nejen celé Jeseníky, ale také Orlické hory a Krkonoše.

Na místě, kde dříve stávala 33,5 m vysoká kamenná rozhledna, je dnes už jen hromada kamení a sutí. V letech 1895-1899 ji na polské straně vrcholu nechal vybudovat Kladský horský spolek. Měla dvě věže s vyhlídkovými plošinami a v dolní části se nacházel stylový hostinec. Rozhledna byla přístupná jen v letní sezóně a její návštěvnost se pohybovala mezi čtyřmi až pěti tisíci platicími turisty ročně. Po druhé světové válce však nebyla udržována a pro špatný stav musela být v roce 1973 odstřelena.

V terénu se pozvolna ztrácejí základy kdysi hojně navštěvované Lichtenštejnovy chaty. Vybudovala ji staroměstská sekce Moravskoslezského sudetského horského spolku. Slavnostně byla otevřena v roce 1912 a celková ubytovací kapacita se odhadovala na 80 osob. Dvoupatrová dřevěná budova měla v přízemí velkou jídelnu, kuchyň a dva pokoje pro nájemce, v prvním poschodí 11 hostinských pokojů vybavených kachlovými kamny, a ve druhém patře několik společných poko-

jů určených pouze k přespaní. Chata měla elektrické osvětlení i vodovod a brzy se stala centrem společenského života. V zimě se zde pořádaly lyžařské kurzy pro začátečníky i pokročilé. Stejně jako rozhledna však i chata utrpěla nedostatečnou péčí a drsným horským klimatem a musela být v roce 1971 stržena.

Prvorepublikový rozkvět turistiky stále připomíná žulová socha Sluněte, kterou sem na památku 10. výročí existence spolku Jescher umístili jeho členové, mladí němečtí umělci, kteří se pravidelně scházeli na Lichtenštejnově chatě.

Stejně jako kdysi, i dnes míří na vrchol turisté z české, polské i moravské strany hor, a odměnou za výstup je nádherný pohled do krajiny. Stejně jako kdysi musí čelit nepřízní počasí a nástrahám hor, kterým vládne lesní duch Ste-michman. Dokáže na sebe vzít jakoukoliv podobu a rád trápí poutníky zlomyslnými žerty a rychlými změnami počasí.

Bára Haušková



16



## ROZHLEDNA NA HRANICÍCH DVOU EVROPSKÝCH MOCNOSTÍ

Pětadvacetimetrová vyhlídková věž na hraniční Borůvkové hoře stojí od roku 2006 díky angažovanosti radnice v nedalekém Javorníku. Původní dřevěnou rozhlednu však pro potěchu svých návštěvníků nechalo vybudovat lázeňské městečko Ládek-Zdrój.

Šest přírodních léčivých zdrojů termální vody a jeden hluboký „umělý“ vrt s unikátním chemickým složením a léčivými vlastnostmi jsou hlavními poklady lázní, které právě oslavily 777 let své existence.

Lázně v podhůří Rychlebských hor, které hostily příslušníky evropských šlechtických rodů, pruské krále i ruské císaře, pro své návštěvníky nechaly na vrcholu Borůvkové hory (899 m n. m.) v 70. letech 19. století vybudovat lázeňskou rozhlednu. Prostá dřevěná stavba na hranicích tehdejších evropských mocností Pruska a Rakousko-Uherska umožňovala výhled do Kladska, na Králický Sněžník, do Slezska i na Moravu. V roce 1890 zchátralou rozhlednu nahradila nová vyhlídková věž, kterou už postavili organizovaní turisté ze spolku Glatzer Gebirgs Verein (Kladský horský spolek), který v Německu existuje dodnes. Jejich aktivitu tehdy podpořilo nejen lázeňské město, ale i kolegové z Moravsko-slezského sudetoněmeckého

horského spolku (MSSGV). Po deseti letech však stavba byla opět v havarijním stavu, dva návštěvníci z Javorníku dokonce utrpěli vážná zranění při pádu prolomeným schodištěm. V září 1900 se za silného větru zřítíla.

Rozhlednu chtěli turisté ihned obnovit. Moravskoslezský spolek už však byl v té době zadlužen výstavbou rozhledny na Pradědu. Projekt tak musela zase realizovat kladská turistická organizace za přispění obce Ládek a jednotlivých dárců. Nová vyhlídková plošina ve výšce 21 metrů podle plánu Huberta Utnera z Javorníku byla slavnostně otevřena 30. srpna 1908. Věž tentokrát vydržela 14 let. I přes myšlenky jejího okamžitého znovupostavení byla na Borůvkové hoře vybudována až na počátku nového tisíciletí stávající kovová rozhledna s dřevěným pláštěm. Její konstrukce jí předurčuje stát se zdejší rekordmankou.

vj



17



## PRVNÍ ČESKÁ CHATA V JESENÍKÁCH

Počátky turistiky v Jeseníkách jsou neodmyslitelně spjaty s činností Moravsko-slezského sudetoněmeckého horského spolku. Klub českých turistů v Jeseníkách začal působit až téměř o čtyřicet let později. Jejich první horskou chatou v Jeseníkách se stala Alfrédka.

V oblasti Sudet byly přirozeně velmi aktivní německé turistické spolky. Klub českých turistů, který s rozvojem naší turistiky máme dnes neodmyslitelně spjatý, se v těchto oblastech prosazoval těžko. Dokonce slavnostní otevření Alfrédovy chaty (1081 m n. m.) jako první české horské chaty v Jeseníkách vyvolalo u německých turistů odpor.

Budova však vznikla již mnohem dříve. Kolem roku 1898 ji při úpatí Jelenky (1205 m n. m.) nechal postavit majitel zdejšího panství hrabě Alfréd Karel Harrach (1837-1914). Hrabě ji využíval jako soukromý lovecký zámeček pro sebe a své hosty. Turistům byla určena lovecká chata opodál. V roce 1891 hrabě dokonce nechal na popud naruživých turistů k chatě a dále na Jelení studánku vyznačit turistickou cestu. Na konci 20. let 20. století o zámeček Harrachové přišli v rámci státních reforem. Krátce v něm sídlila lesní správa, záhy zámeček získali do pronájmu čeští turisté, kteří marně v horách hledali vlastní záchytný bod. Budovu upravili k obrazu svému a jako svou první horskou chatu v Jeseníkách ji slavnostně otevřeli 20. srpna 1933. Podle některých zdrojů zpřístupnění Alfrédovy chaty vyvolalo odpor sudetoněmeckých turis-

tů, kteří v terénu dokonce přeznačili trasu na Jelení studánku tak, aby Alfrédka mýjela.

Další osud chaty nebyl nikterak veselý. Její návštěvnost nebyla velká. Ve 30. letech čeští turisté tuto část Jeseníků příliš nenavštěvovali, němečtí se vyhýbali. Situaci nezlepšilo organizování školních výletů, vyznačení zimní lyžařské trasy, výstavba silnice ze Staré Vsi až k chatě ani přeznačování tras a česky psané orientační tabule. I čeští turisté raději využívali služeb a ubytování v Karlově či Malé Morávce. Za války přešla do německých rukou. Po válce se na Alfrédce střídali nájemci i majitelé, její provoz byl dotován státem. Na počátku šedesátých let poprvé vyhořela. V roce 1971 národní podnik Kovohtuť Břidličná vystavěl chatu novou, o něco menší. Do roku 1989 sloužila jako podnikové rekreační středisko, poté jako turistická ubytovna s celoročním provozem. U chaty nechyběl ani krátký lyžařský vlek. V březnu 2002 chata vyhořela podruhé.

Dnes na jejím místě stále naleznete jen kamenné základy. V jejich blízkosti ovšem stojí nový bytelný turistický přístřešek a sezónní bufet.

vj

## VÍTE, ŽE...

V PETŘÍKOVĚ SE TĚŽIL GRAFIT? ZBYTKY PO TĚŽEBNÍ ČINNOSTI JAKO HALDY, PINKY, ODVALY I ZASUŠENÉ ŠTOLY MŮŽETE V LESE NAD VESNÍCÍ POZOROVAT JEŠTĚ DNES. NAJDETE JE ZHRUBA 500 METRŮ ZA PETŘÍKOVEM PŘI ČERVENÉ TURISTICKÉ TRASE NA PAPERSEK. LOŽISKO POJMENOVANÉ BARBORA BYLO TĚŽENO SNAD UŽ V 18. STOLETÍ.

19



## NĚMECKÁ STEZKA V JESENICKÝCH LÁZNÍCH



18

Na přelomu 30. a 40. let 19. století byl mnohý návštěvník lázní překvapen Priessnitzovým přístupem neohlížejícím se na postavení a možnosti relativně volné diskuse, která u místní púde dokázala stmelovat pacienty napříč společenským žebříčkem. I proto je Gräfenberk své doby označován za jedinou výspu demokracie v celé monarchii! Samotné nadšení pacientů z revolučního roku 1848 pak ústí alespoň symbolicky ve výstavbě nové promenádní cesty.

Ta vzniká vysoko v gräfenberských lesích a dostává označení Německá stezka. Vine se z vrcholu Studničního vrchu a sleduje zajímavá místa v jeho okolí. Směřuje nejdříve na severozápad ke kótě Na Radosti, zde se otáčí na východ a vede pak temným úbočím nad

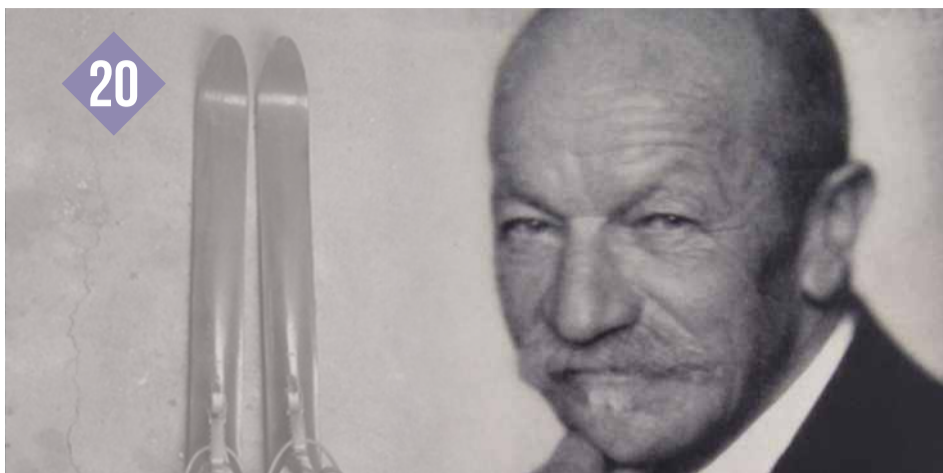
Černou Vodou k dnešnímu Ripperovu kameni. Iniciátorem stavby byl hrabě Carraciollo ze štyrského Tyrnau, jenž na počest velkolepého roku nechal prameny v okolí stezky označit hesly revoluce jako je svornost, pokrok, naděje a přátelství.

Původní stezka byla díky iniciativě dobrovolníků v posledních letech obnovena a je dnes průchozí v celé délce. Tedy i vy se můžete k letošnímu 170. výročí stezky a revoluce připojit a vzpomenout tak nejen odkazu našich pradědů, ale navštívit i tiché a neprávem opomenuté partie kdysi slavného lesa.

Lukáš Abt



20



## BYL VIKTOR HEEGER PRVNÍM LYŽAŘEM V ČESKÝCH ZEMÍCH?

Zlatohorský rodák a velký slezský patriot Viktor Heeger je známý jako novinář, politik, spisovatel a autor divadelních her ve slezském německém dialektu, který založil horské venkovské divadlo s názvem „Rejvízké lidové jeviště“. Byl to ovšem také průkopník lyžování v Jeseníkách a možná dokonce vůbec první lyžař v českých zemích. Proč možná?

Viktor Heeger si dle dochovaných záznamů objednal lyže z Norska a vyzkoušel na své zahradě v Bruntále v zimě roku 1887. Ctihodní bruntálští občané, kteří jej u toho viděli, na něj údajně zavolali četníka. Tomu pan Heeger musel vysvětlovat, že se nezbláznil, nýbrž že zkouší nový vynález pro rychlejší a snadnější pohyb na sněhu. Záhy nato přesvědčil svého přítele fořta Huga Pekarka z Vidlí, že lyže jsou skvělá věc pro lesníky. V roce 1893 pak Heeger založil lyžařský spolek a dochází k masivnímu rozšíření nového sportu v Jeseníkách.

Do české historie zimního sportu však Viktor Heeger nevstoupil. Na wikipedii se dočteme, že prvním českým lyžařem byl nadšený pražský sportovec Josef Rössler-Ořovský. Tato téměř cimrmanovská postava zaváděla v Čechách celou řadu nových sportů. Rychlobruslení, tenis, lední hokej, veslování, jachting, kanoistiku. Spolupracoval na založení českého olympijského výboru a jeho zásluhou se mohli čeští sportovci účastnit olympiády v roce 1912 jako samostatná země. Hyperaktivní Ořovský byl v roce 1896 také rozhodčím prvního fotbalového derby Sparta-Slavia. Zejména proto, že jako jediný

v té době vlastnil anglický originál pravidel fotbalu. Po ukončení zápasu zpětně neuznal jeden gól, aby se fanoušci a hráči neháдали.

V roce 1887 objednával Ořovský pro svůj český bruslařský klub z Norska brusle. Norové přečetli u podpisu „Bruslařský klub“ jako „Bruslar ski klub“ a poslali do Prahy i katalog lyží. Rössler byl nadšen a objednal si lyže, na kterých poté sjel – údajně v noci z 5. na 6. ledna – zasněžené Václavské náměstí! A právě skutečnost, že se tak stalo na začátku stejného roku, jako se odehrál první lyžařský počín Viktora Heegera v Bruntálu, budí určité podezření. Historie bývá občas falšována a upravována. Heeger jako člověk z hor, ale především německy hovořící Slezan, se do dějin sportu v českých zemích nemusel úplně „hodit“.

Nezbývá než poukázat na to, že jistě peripetie mezi česky a německy hovořícími lyžaři ve střední Evropě přetrvávají i dnes. Vždyť moc nechybělo a český lyžařský fenomén Ester Ledecká skončila v rakouském reprezentačním týmu! A článek uzavřít konstatováním: „Kdo ví, jak to tehdy bylo!“

Jiří Glabazna

21



## NEJDELŠÍ SÁŇKAŘSKÁ DRÁHA MONARCHIE BYLA V PRIESSNITZOVÝCH LÁZNÍCH NA GRÄFENBERKU

Zrod sáňkařství na jižních svazích Studničního vrchu spadá do zimních měsíců 30. let 19. století, kdy si tímto způsobem krátili dlouhé chvíle krátkých dnů mnozí pacienti. Prvními zaznamenanými sáňkaři (okolo roku 1840) jsou pak zástupci lázeňské smetánky hrabě Liechtenstein s rodinou a baron Wesselényi. Obliba tohoto sportu je kupříkladu také známá u hraběte von Mecklenburg.

V průběhu druhé poloviny 19. století dochází k transformaci kratochvíle ve sport. Ve městě vzniká v rámci spolku zimních sportů také sáňkařská sekce (1906). Ta si nejen adaptuje Zlatý Chlum, ale především Studniční vrch pro své zimní kolbiště, a dává tak vzniknout nejdelší sáňkařské dráze v monarchii (!), ale také pravidelně i několikrát týdně pořádá kurzy, kde se zájemcům dostává základních informací k ovládnutí saní a pravidlům jízdy. Ty navíc nikdy neprobíhaly „na divoko“, ale pod dohledem zkušeného vůdce.

Gräfenberk hostí v roce 1912 mistrovství monarchie a centrem se stává lázeňský dům Annenhof (dnes Wolker), kde se na počest vítězů i dalších závodů pořádaly koncerty. Nejrychlejší z jezdců byli schopni sedmikilometrovou trať zvládnout pod osm minut. Ta nejoblíbenější byla z Jelení koupele přes

Priessnitzův pramen (případně alternativa přes louku a Hosanův pramen) do lázní a dále do Frývaldova.

Sáňkařský sport přinášel v zimních měsících také možnost nemalého přivýdělku pro místní, kteří pomocí koní, či oslů vyváželi sáňkaře na vršek kopce. Až řekneme neúměrný prostor je sportu věnován také v místním tisku, kde jsou sáňkařské závody popisovány různými alternativy sjezdů a závodů. Skvostné stříbrné ceny pro vítěze byly několik dní předem vystavovány v okně místního tiskaře a knihkupce Antona Blažka. Stranou nezůstává ani municipal, který byl nucen společně se sáňkařskou sekcí usměrňovat turisty a návštěvníky pravidly a regulacemi.

Sláva tohoto sportu výrazně upadá s první světovou válkou a koncem 20. století (jakákoliv) tradice prakticky zaniká.

Lukáš Abt

VÍTE, ŽE...

ČESKÝ VÝROBCE SPORTOVNÍHO OBLEČENÍ ATEX, KTERÝ OBLÉKÁ ČESKÝ I SLOVENSKÝ NÁRODNÍ BIATLONOVÝ TÝM, ČESKÉ VESLAŘE I NAŠI KRASBRUSLAŘSKOU REPREZENTACI, ŠJE VE VÝROBNÍ DÍLNĚ V JESENÍKU?

23



## NA LEDOPÁD S CELOU RODINOU

WWW.ZIMA.MUJKRALICAK.CZ/LYZARSKA-SKOLA



22

Jediná umělá ledová stěna v Jeseníkách se nachází ve Skialp centru Kraličák. Stěna je stavěná jak pro úplné začátečníky, tak pro lezce kterým může sloužit jako tréninkový prostor, protože přírodní led je v regionu pomálu a když už, tak se nachází na odlehlých místech.

Výhodou umělé stěny je i možnost zapůjčit si kompletní vybavení – mačky, cepíny, helmy, lana, sedáky a šrouby do ledu od profesionálního výrobce, které zde mají k dispozici. Výhodou však jsou vlastní lyžařské boty, na které se dají upevnit mačky. Ale pokud je návštěvník nemá, i ty mají ve Skialp centru k zapůjčení.

Vytvořit umělý ledopád o výšce zhruba sedmi metrů vyžaduje určité podmínky. Zejména počasí je hlavním aktérem. Při příznivých podmínkách vítá ledová stěna první návštěvníky už v půlce prosince, obvykle však o vánočních svátcích. V sezóně je pak stěna otevřena od 9 do 16 hodin. Zdejší provozovatelé jsou schopni vyhovět i zájemcům o noční lezení, uvnitř ledopádu je totiž umístěno osvětlení, takže led v noci svítí.

Samotná stěna se skládá ze tří částí. Nejlehčí, ukloněná (lehký led) vznikne postavením konstrukce na vojenský bunkr (řopík). Tady si mohou vyzkoušet lezení i úplní začátečníci. Na nejnáročnější část využívají provozovatelé venkovní lezeckou stěnu tak, že na její zadní straně vznikne asi sedmimetrový kolmý ledopád pro zdatné lezce. Na přední straně lezecké stěny jsou umístěny speciální dřevěné chyty na cepíny, aby se dalo lézt, i když zrovna nemrzne a led taje.

Ledová stěna je vhodná pro celé rodiny. Děti sem mohou od osmi let, ale výstup na ledopád si už vyzkoušelo i pětileté dítě. Nejstaršímu lezci bylo 73. Ledovou stěnu provozuje zdejší lyžařská škola.

Bára Haušková



24

## NEDOČKAVCI SI ZPRAVIDLA POPRVÉ ZALYŽUJÍ V BRANNÉ

Patříte-li mezi lyžařské hladovce, kteří začátkem zimy sledují každou nadílku sněhu, která by už konečně mohla odstartovat novou sezonu, zaměřte se na sjezdové tratě v Branné. V tamním skiareálu totiž většinou sezonu zahajují jako první, a to i když kolem po sněhu není ani památka.

Skiareál PROskil v Branné je pohodové, rodinné středisko na samém okraji Malého Jeseníku. Při příjezdu do hor je o pisty sotva spatříte, areál je „zatrčen“ v útlém údolíčko mimo hlavní komunikaci na Jeseník. Na rozdíl od okolních luk a pastvin však v dolině vládne potřebné chladnější klima, což je jedním ze základních pilířů téměř každoročního primátu areálu. Druhým pilířem je výkonný zasněžovací systém. Nakonec úspěch spočívá v zarputilosti majitele areálu Rostislava Procházky, kterému se zde neřekne jinak než Bandita. Není žádným tajemstvím, že jeho odhodlání pramení i ze vzájemné-

ho špičkování a sázek s ostatními provozovateli.

Vždy výborně upravené brannenské sjezdovky v nadmořské výšce 630 až 750 metrů si užijí začátečníci i pokročilí lyžaři. Červená pista o délce 420 metrů nabízí terén pro sportovnější a živější jízdu. Velkou předností dvou modrých tratí (580 m, 460 m) je jejich konstantní sklon a stoprocentní přehlednost. Nechybí tu sedačková lanovka, lyžařská škola, parádní večerní lyžování a ani hospůdka s krbem. A co Branné rozhodně chybí? Dlouhé fronty a blbá nálada.

vj

### NÁŠ DALŠÍ TIP

### BIG AIR BAG ANEB PŘESKOČTE SVÉ LIMITY!

VELKÝ NAFOUKNUTÝ „POLŠTÁŘ“ VYUŽÍVAJÍ SNOWBOARDISTI, LYŽAŘI I BIKEŘI PO CELÉ EVROPĚ. POKUD MÁTE ODVAHU, NEJVĚTŠÍ BIGAIRBAG V ČESKU MŮŽETE VYZKOUŠET VE SKI AREÁLU KOPŘIVNÁ V MALÉ MORÁVCE.

27

WWW.KOPRIVNA.CZ

## DÁLKOVÁ LYŽAŘSKÁ TRASA OD PRADĚDU AŽ NA KRALICÁK

WWW.JESENIKY.CZ



26

Jste náruživými vyznavací bílé stopy a ještě jste nikdy neuvažovali o vícedenním běžkařském putování? Možná je právě čas! Vždyť Jesenícká lyžařská magistrála pro takový neopakovatelný zážitek nabízí ideální podmínky.

Jeseníky v zimě nabízí na tři sta kilometrů upravených běžeckých tras. Páteří je Jesenícká lyžařská magistrála spojující východ Jeseníků se sousedními Rychlebskými horami a Králickým Sněžníkem. Její téměř stokilometrovou délku lze mimo jiné díky výhodnému rozmístění horských chat zvládnout tzv.

nalehko, jen s nejnütnejším denním občerstvením a oblečením, veškerý komfort vám na konci jednotlivých etap zajistí právě chatari či hoteliéři.

Možným výchozím bodem pro takové dobrodružství je sedlo Skřítek, které má ideální sněhové podmínky i ve slabších sezónách. Ze Skřítku (877 m n. m.)



25

## Z ČERVENOHORSKÉHO SEDLA NA RAMZOVOU NA SNĚŽNICÍCH

Turistická trasa mezi Červenohorským a Ramzovským sedlem bezesporu patří k těm nejvyhledávanějším v Jeseníkách. Vede totiž po hlavním jeseníckém hřebenu s krásnými výhledy a zajímavými odbočkami. Dopřát si je můžete i v zimě na sněžnicích. Odměnou vám budou scenérie, které si budete chtít natrvalo vrýt do paměti.

Vřesová studánka na vás bude čekat v hluboké zimní peřině, skály na Vozkovi nebo Keprníku budou zahaleny třpytivým závojem vytvořeným nočními mrazy a na celodenním putování vás budou provázet stromy proměněné v bytosti světa pohádek. I na sněžnicích se můžete vydat od Vřesové studánky do sedla pod ní po žluté turistické trase, na níž neminete skalní útvar Kamenné okno s opravdu jedinečnými výhledy do daleka. V méně příznivých podmínkách však raději zvolte klasickou trasu po magistrále. Krásné výhledy do kraje nabízí i zkamenělý vozka se svým koňským povozem. K Vozkovi (1377 m n. m.) však je třeba odbočit z hlavní trasy a po stejné cestě se na křižovatku Trojmezí vrátit. Berte na vědomí, že zacházka je cirká 2,5 kilometru dlouhá. Za Trojmezím na vás čeká větr-

ný vrchol Keprníku (1423 m n. m.), na kterém se výhledy pravděpodobně potěšíte velmi spěšně a raději budete spěchat k Chatě Jiřího na Šeráku (1330 m n. m.), kde už na vás přeci jen bude čekat zájemní horské chaty. Zdržíte-li se cestou kocháním se zimní Pradědovou říší, ze Šeráku máte možnost na Ramzovou dojet lanovkou, která jezdí denně do čtyř hodin. Budete-li se ovšem držet trasy až do konce, ujdete na této náročnější celodenní zimní túře celkem 14 kilometrů, nastoupáte 566 metrů a naklesáte 820 metrů.

vj



vyběhnete přes Zelené kameny (1179 m n. m.) na Alfrédku a Jelení Studánku (1311 m n. m.). Z Jelení studánky po hřebeni nad lavinovými svahy Malého a Velkého Kotle doběhnete na Vysoké hole (1464 m n. m.), odkud už sjedete na Ovčárnu (1300 m n. m.). Za sebou v tu chvíli máte 17 kilometrů. Záleží jen na vás, jestli se právě toto nejvýše položené lyžařské středisko u nás stane vaším denním cílem, nebo dojedete až na Praděd (1492 m n. m.), který je vzdálen necelé 4 kilometry, nebo na chatu Švýcárna (1304 m n. m.), ke které je to kilometrů pět. Případně až na Červenohorské sedlo (1013 m n. m.) vzdálené z Ovčárny ještě dalších třináct kilometrů.

Z Červenohorského sedla pokračujete k Vřesové studánce (1290 m n. m.), na Keprník (1423 m n. m.) a Šerák (1351 m n. m.), kde se lze občerstvit na Chatě Jiřího pod Šerákem. Tehdy se přes Ramzovské sedlo (760 m n. m.) přesouváte do Rychlebských hor a přes Petříkov se po oblíbené stopě dostáváte na chatu Paprsek, kde lze nejen ochutnat tamní vyhlášené borůvkové knedlíky, ale i hlavu složit. Z Červenohorské-

ho sedla to tam máte zhruba 23 kilometrů.

Plní sil a dobré nálady se jistě další den vydáte kolem Medvědí boudy směrem na Chlupenkovec (980 m n. m.) a po česko-polské hranici přes Kladecké sedlo (815 m n. m.), bránu do pohoří Králického Sněžníku, až na chatu Návrší. Přenocujete po této patnáctikilometrové denní dávce, nebo se jen občerstvíte a vydáte se až na vrchol Králického Sněžníku? Od Králického Sněžníku (1424 m n. m.) vás dělí jen šest kilometrů a pak už jen kousek od pohodlí chaty Na Sněžníku. Od nejstarší horské chaty v Polsku vám pak chybí zhruba posledních deset kilometrů do cílové Dolní Moravy.

Celá trasa ze Skřítku až na Dolní Moravu měří cirká 90 kilometrů, nastoupáte na ní 3 200 metrů a naklesáte skoro 3 200 metrů. Jak dlouho ji pojedete, záleží nejen na vašich fyzických schopnostech a ideálně zvoleném vozku, ale i na počasí. Skol!

vj





## VÝBĚR LYŽAŘSKÝCH AREÁLŮ V JESENÍKÁCH

## JESENICKO

## SKI AREÁL ZLATÉ HORY – PŘÍČNÁ

Zlaté Hory 828, 793 76 Zlaté Hory  
tel.: +420 739 390 496

[www.ski-pricna.cz](http://www.ski-pricna.cz)

## SKI AREÁL U PEKINA - DOLNÍ ÚDOLÍ

Dolní Údolí 44, Zlaté Hory  
tel.: +420 721 335 365

[www.hotylekupekina.cz](http://www.hotylekupekina.cz)

## SJEZDOVKA LYŽAŘSKÝ AREÁL NA SMRTÁKU

Nerudova 1399, Jeseník  
tel.: +420 736 460 889

[www.nasmrtaku.cz](http://www.nasmrtaku.cz)

## SKI AREÁL LÁZEŇSKÝ VRCH

Lipová-lázně 277  
tel.: +420 604 686 153

[www.lazenskyvrch.cz](http://www.lazenskyvrch.cz)

## SKI CENTRUM Miroslav

Lipová-lázně 26, 790 61 Lipová-lázně  
tel.: +420 608 883 000

[www.rsmiroslav.cz](http://www.rsmiroslav.cz)

## SKIARÉNA R3 RAMZOVÁ

Ramzová, Ostružná  
tel.: +420 603 109 428

[www.ramzovar3.cz](http://www.ramzovar3.cz)

## SKI AREÁL RAMZOVÁ

Ramzová 339, Ostružná  
tel.: +420 605 279 435

[www.bonera.cz](http://www.bonera.cz)

## SKI AREÁL SKI KLUB RAMZOVÁ POD KLÍNEM

Ramzová 341, Ostružná  
tel.: +420 602 942 531

[www.podklinem-ramzova.cz](http://www.podklinem-ramzova.cz)

## SKI AREÁL PETŘÍKOV - KASTE + RELAX

Petříkov 96/82, Ostružná  
tel.: +420 583 230 098

[www.kaste.cz](http://www.kaste.cz)

## SKI AREÁL PETŘÍKOV

Petříkov 100, 788 25 Ostružná  
tel.: +420 602 517 448

[www.ski-petrikov.cz](http://www.ski-petrikov.cz)

## SKI AREÁL OSTRUŽNÁ - JONAS PARK

Ostružná 82  
tel.: +420 602 724 077, +420 602 532 737

[www.ostruzna.cz](http://www.ostruzna.cz)

## SKI AREÁL SKI OSTRUŽNÁ – ŘETĚZÁRNA

tel.: +420 777 245 551

[www.skiostruzna.cz](http://www.skiostruzna.cz)

## SKIPARK FILIPOVICE

Bělá pod Pradědem – Filipovice 790 85  
tel.: +420 605 515 757

[www.skipark-filipovice.cz](http://www.skipark-filipovice.cz)

## SKI AREÁL ČERVENOHORSKÉ SEDLO

tel.: +420 603 228 597

[www.cervenohorskesedlo.eu](http://www.cervenohorskesedlo.eu)

## ŠUMPERSKO

## SKI AREÁL BRANNÁ

Branná 178, 788 25 Branná  
tel.: +420 603 878 999

[www.skibranna.cz](http://www.skibranna.cz)

## SKI AREÁL SKITECH KUNČICE

Kunčice 56, Staré Město pod Sněžníkem  
tel.: +420 777 719 900

[www.skikunlice.cz](http://www.skikunlice.cz)

## SKI AREÁL PAPERSEK

Paprsek, Staré Město pod Sněžníkem  
tel.: +420 583 294 100, +420 777 076 541

[www.paprsek.net](http://www.paprsek.net)

## SKI AREÁL X-PARK FRANTIŠKOV

Františkov 124, Jindřichov  
tel.: +420 777 639 629

[www.x-park.cz](http://www.x-park.cz)

## SKI AREÁL ŠINDELNÁ

Kouty nad Desnou 93, 788 11 Loučná nad Desnou  
tel.: +420 603 815 838

[www.ski-sport.cz](http://www.ski-sport.cz)

## SKI AREÁL KOUTY NAD DESNOU

Kouty nad Desnou  
tel.: +420 602 322 244

[www.kouty.cz](http://www.kouty.cz)

## SKI AREÁL KAREŠ - KOUTY NAD DESNOU

Rejhotice 68, Loučná nad Desnou  
tel.: +420 775 365 804, +420 604 595 192

[www.skiarealkares.cz](http://www.skiarealkares.cz)

## SKI AREÁL PŘEMYSLOV

Přemyslov 166, 788 11 Loučná nad Desnou  
tel.: +420 583 210 282

[www.skipremyslov.cz](http://www.skipremyslov.cz)

## SKI AREÁL SKI CENTRUM OAZA – LOUČNÁ NAD DESNOU

Rejhotice 4, Loučná nad Desnou  
tel.: +420 603 416 374

[www.penzionoaza.cz](http://www.penzionoaza.cz)

## SKI AREÁL VERNÍŘOVICE-BRNĚNKA

Vernířovice 55, Pošta Sobotín  
tel.: +420 608 709 162

[www.brnenka.net](http://www.brnenka.net)

## SKI AREÁL LAV VERNÍŘOVICE

Vernířovice 126, Velké Losiny  
tel.: +420 602 520 435

[www.vernirovice.webz.cz](http://www.vernirovice.webz.cz)

## SKI AREÁL KLEPÁČOV

Sobotín - Klepáčov 70  
tel.: +420 777 183 172

[www.klepacov.cz](http://www.klepacov.cz)

## SKI AREÁL HRABĚŠICE

Hraběšice 42, Hraběšice  
tel.: +420 777 218 931

[www.skiparkhrabesice.cz](http://www.skiparkhrabesice.cz)

## SKI AREÁL PANORAMA - ŠTĚDRÁKOVA LHOTA

Štědrákova Lhota 19, Ruda nad Moravou  
tel.: +420 608 630 630

[www.skiareal-panorama.cz](http://www.skiareal-panorama.cz)

## SKI AREÁL TUREK

Podžďáří, Ruda nad Moravou 789 63  
tel.: +420 777 236 215

[www.skiarealturek.cz](http://www.skiarealturek.cz)

## SJEZDOVKA TŘEMEŠEK

Třemešek 30, Oskava  
tel.: +420 724 168 826

[www.tremesek.cz](http://www.tremesek.cz)

## SKI AREÁL BEDŘICHOV U OSKAVY

Bedřichov u Oskavy, Oskava  
tel.: +420 777 777 010

[www.bedrichov.xf.cz](http://www.bedrichov.xf.cz)

## VRBENSKO

## SKI AREÁL VRACLÁVEK

tel.: +420 723 124 553

[www.vlek-vraclavek.cz](http://www.vlek-vraclavek.cz)

## SKI AREÁL ARENA - VRBNO POD PRADĚDEM

tel.: +420 602 738 961

[www.skiarealvrbno.cz](http://www.skiarealvrbno.cz)

## SKI AREÁL ANNABERG

Suchá Rudná a Andělská hora  
tel.: +420 723 434 326

[www.annaberg.cz](http://www.annaberg.cz)

## SKI AREÁL ČERTOVA HORA

Karlov pod Pradědem 183, Malá Morávka, 793 36  
tel.: +420 555 111 111

[www.certak.cz](http://www.certak.cz)

## SKI AREÁL AVALANCHE

Dolní Moravice, Rýmařov  
tel.: +420 777 742 405

[www.skiareal-avalanche.cz](http://www.skiareal-avalanche.cz)

## SKI AREÁL STARÁ VES

Stará Ves u Rýmařova  
tel.: +420 602 711 806

[www.skiareal-staraves.cz](http://www.skiareal-staraves.cz)



[WWW.JESENIKY.CZ](http://WWW.JESENIKY.CZ)

Skřítek v nadmořské výšce 867 m n. m. je ploché a rozlehlé sedlo oddělující Hrubý Jeseník s Hraběšickou vrchovinou. Je významnou a frekventovanou spojnicí Šumperska a Rýmařovska. Především je však ceněno pro své přírodní poměry, od roku 1955 je jeho území chráněnou přírodní rezervací s rozsáhlými vrchovištními rašeliništi. V zimě se ovšem rovněž stává rušným centrem běžeckého lyžování. Výkonnostně orientovaní běžkaři na Skřítku rádi hltají své předepsané dávky kilometrů. Nadmořská výška zaručující dostatek sněhu, profil terénu, značení tras a jejich pravidelné strojové upravení, zázemí motorestu a již zmíněná dostupnost tvoří pro sportovce dokonalé podmínky. Vybrat si můžete ze tří

## NA BĚŽKY NA SKŘÍTEK

Sedlo Skřítek je celoročně v hledáčku turistů od dob, kdy byl jesenický turismus ještě v plenkách. V zimě je součástí Jesenické lyžařské magistrály. Jako výchozí diskoběžekých výletů je oblíbený pro svou snadnou dostupnost autem či pravidelnými autobusovými linkami.

okruhů: Nejkratší, skoro tříkilometrový, vede kolem kopce Závora (899 m n. m.). 3,5kilometrový okruh spojuje předešlý se stopou nejdelší. Tato stopa obíhá kamenné hradby mezi Bílým (948 m n. m.) a Černým kamenem (956 m n. m.). Ze Skřítku se můžete vydat přes Ztracené kameny, Jelení Studánku a Vysoké hole až na Ovčárnu a Praděd, v upravené stopě do Karlova a Malé Morávky. Umožní-li to sněhové podmínky, dojedete na Rabštejn, do Žďárského potoka, Rýmařova i Horního Města.

vj



[WWW.SKIKARLOV.CZ](http://WWW.SKIKARLOV.CZ)

Na jeden skipas máte v Karlově k dispozici čtrnáct vzájemně propojených sjezdovek o celkové délce dvanáct kilometrů. Šest z nich o celkové délce 5 300 metrů je osvětleno, čímž Karlov nabízí největší večerní lyžování na Moravě. Na tamních svazích si zalyžuje každý bez ohledu na věk, schopnosti, zkušenosti nebo technické vybavení. Atraktivní profil svahů nabízí jedna černá a šest červených sjezdovek s certifikací FIS, pohodové rodinné poježdění pak šest modrých sjezdovek. Mezi širokými rodinnými svahy hraje prim pozvolná sjezdovka „Vyhlídková“ o parádní délce 1450 metrů, na kterou vás pohodlně vyveze expresní čtyřsedačka Karlov Ski Express nebo dvousedačka Myšák.

## NEJDELŠÍ VEČERNÍ LYŽOVÁNÍ V JESENÍKÁCH SI UŽIJETE VE SKI ARÉNĚ KARLOV

Karlov pod Pradědem je jedním z nejnavštěvovanějších lyžařských center v Jeseníkách. A po právu! Nabízí množství lyžařských zážitků a služeb, které ocení i ti nejnáročnější návštěvníci všech generací. Mimo jiné se chlubí unikátní délkou osvětlených sjezdovek.

Ski Aréna Karlov má vedle lyžování připraveno další parádní zázemí a programy. Pomíneme-li standardní vybavení lyžařskými školami a dětskými parky, určitě vyzkoušejte populární atrakci z Alp, jízdu na Zibobu, či snowtubbing, adrenalinovou a zábavnou jízdu v gumovém člunu upraveným sněžným koridorem. Pro malé i větší soutěživce je každý víkend připravena slalomová trať. Soutěží se o dětské šampaňské, odznak a diplom ježka Káji. A pokud vaše ratolesti už všechny zimní radovánky omrzí, těší se na ně dětský koutek Kája, který je umístěn v bezprostřední blízkosti 4sedačkové lanovky. Vy zatím můžete otestovat skikrosovou dráhu, jízdu na sněžném kole, nebo jen tak relaxovat ve skibaru na sjezdovce.

vj



### VÝLET ZA POHÁDKOVÝMI BYTOSTMI I ANDĚLY

Byl jednou jeden les a nebyl to obyčejný les. Byl to Čarovný les – takhle pohádkově by mohla začít procházka do příměstského lesa ze Šumperka kolem někdejší Sanatorky směrem k Městským skalám a do Rejchartic.

Hned po prvních desítkách metrů již narazíte na pohádkové sochy. Některé z nich odkazují na zdejší místopis. Například bludička Tulinka či skřítek Kokeš. Jde o známá orientační místa s rozcestníky. Pohádkových bytostí je zde mnohem víc, na výletníky čeká i čaroděj Dobroděj, Sedmivous, Orel s rybou, Medvídek a Žába. Ty vytvořili čeští a polští sochaři.

Na Čarovný les navazují Andělské stezky vedoucí do Andělária v Rejcharticích. Cesty ve směru na Městské skály a do obce Rejchartice jsou lemo-

vány sochami andělů, které vznikají v rámci každoročního sochařského sympozia.

Příměstský porost je zajímavý také skalními útvary, zaniklými lomy i technickou památkou. Po cestě narazí turisté na zvláštní stavbu, někdejší trafostanici. I tu zdobí andělé. Technická památka je po rekonstrukci a připomíná právě těžbu amfibolické ruly v bývalém městském lomu. Nenáročná procházka má svůj půvab v každém ročním období.

Bára Haušková



### ZIMA Z KOŇSKÉHO HŘBETU

Chcete-li si zpestřit pobyt na horách, vyměňte na chvíli lyže a hůlky za sedlo a uzdu a prohlédněte si zdejší krajinu z koňského hřbetu. Že máte jízdu na koni spojenou s létem? Ranč v Kuncicích (Staré Město) pořádá turistické vyjížděky do okolí celoročně.

Profesionálně se zde výcviku jezdců a práci s koňmi věnují od roku 2009. Nemusíte mít žádnou předchozí zkušenost ani dovednost. Koně jsou vycvičení a klidní. Navíc se budete pohybovat v doprovodu zkušeného vodiče. Nepotřebujete ani žádné speciální vybavení. Přilby vám zapůjčí na místě, doporučení se týká jen oděvu. Měli byste mít dlouhé kalhoty a boty s podpatkem.

Pro bezpečí a komfort účastníků je ideální počet osob na vyjížděce 5 až 8. Zpravidla trvá jednu hodinu, ale není problém přizpůsobit čas strávený v sedle přání a schopnostem zájemců, stejně jako trasy. Okruhy jsou voleny podle zdatnosti jezdců. Budete se pohy-

bovat volným terémem, mimo značené turistické cesty, po loukách, lesních cestách s výhledy na masiv Králického Sněžníku a vzdálenější vrcholky Hrubého Jeseníku. Vzdálenost, kterou urazíte při hodinové vyjížděce, se pohybuje kolem 5 km.

Ani věk účastníků není omezen, nejmladším jezdcům je od šesti let, horní hranice také není dána, záleží jen na odvaze a touze. Milí rodiče, je to jedinečná příležitost strávit s vašimi dětmi nevšední chvíle a proměnit sny malých kovbojů a princezen ve skutečnost.

Bára Haušková

#### NÁŠ DALŠÍ TIP

#### PRADĚDOVA GALERIE U HALOUZKŮ

NAVŠTIVTE JEDINEČNOU EXPOZICI ŘEZBÁŘE JIŘÍHO HALOUZKY V JIŘÍKOVĚ U RÝMAŘOVA. MEZI JEJÍMI EXPONÁTY JE NEJVĚTŠÍ SOCHA VLÁDCE NAŠICH HOR DĚDA PRADĚDA, BETLÉM S VÍCE NEŽ DVĚ STĚ PADESÁTI POSTAVAMI NEBO SOCHY DOMÁČÍCH I EXOTICKÝCH ZVÍŘAT. MAJÍ OTEVŘENO 365 DNÍ V ROCE!

33

PRADEDOVAGALERIE.CZ

#### NÁŠ DALŠÍ TIP

#### KDE SI ZASÁŇKOVAT NEBO ZABOBOVAT?

BOBOVOU DRÁHU, O CELKOVÉ DÉLCE 840 METRŮ NAJDETE VE SKI ARÉNĚ VRBNŮ VE VRBNĚ POD PRADĚDEM. SAMOSTATNOU DRÁHU PRO SÁŇKY A BOBY MAJÍ TAKÉ VE SKI AREÁLU KOPŘIVNÁ V MALÉ MORÁVCE.

34

WWW.SKIAREALVRBNO.CZ | WWW.KOPRIVNA.CZ

### S DĚTMI NA BĚŽKÁCH KOLEM KARLOVA



Karlova pod Pradědem je jedno z nejideálnějších zimních center pro rodinnou dovolenou. Vedle dvanácti kilometrů upravených sjezdovek vhodných i pro začátečníky můžete se svými ratolestmi vyrazit na pohodové běžecké okruhy.

V Karlově a jeho okolí je pravidelně upravováno na osm desítek lyžařských běžeckých tras. Přímo z obce se dostanete až na jesenické hřebeny, včetně nejvyššího vrcholu Praděd. Zhruba 80 % tras se nachází v nadmořské výšce kolem 1000 metrů a vedou krajinou s malebnými výhledy. Nechybí mezi

nimi ovšem ani příjemné okruhy pro děti a začátečníky.

Pro první dětské sklouznutí na běžkách je nejideálnější Fit okruh Karlov, který najdete přímo v centru obce, v prostoru letního tábořiště. Okruh je samozřejmě strojově upravovaný a uměle osvětlený. Délku má 400 metrů.

Láká-li vaše děti už opravdová lyžařská stopa, mezi nenáročnými patří trasa na Mravencovku a zpět. Na jejích zhruba 4,5 kilometrech nastoupáte ze 705 m n. m. do 893 m n. m. Vyrazit na ni můžete přímo z centrálních parkovišť u Ski-Arény Karlov a z rozcestníku Pod Karlovem budete po lyžařské magistrále pokračovat na Mravencovku. Z oblíbeného odpočívadla se vydáte zpět do Karlova, opět po zelené zimní trase. Ze stejného počátečního bodu se můžete vydat do nedaleké Nové Vsi, kde si nenechte ujít vyhlídku z tamní rozhledny. Z lyžařské magistrály na rozcestníku Nad Karlovem tentokrát odbočíte na Jelení a Novou Ves. Vrátit se do Karlova je možné přes Mravencovku. Trasa má devět kilometrů, nastoupáte na ní 264 metrů a naklesáte 191 metrů.

Za cíl náročnějšího rodinného výletu můžete zvolit bývalou chatu Alfrédka. Ta sice více než před 15 lety vyhořela do základů, na tomto důležitém bodu turistických cest nicméně celoročně funguje bufet. Výlet se však protáhne na zhruba 13 kilometrů, nastoupáte i naklesáte něco málo přes 400 metrů a z Alfrédky se budete do Karlova vracet ve stejné stopě.

Z Karlova se můžete vydat na běžkách také za jinými zážitky. Necelých pět kilometrů zimní lyžařské magistrály od rozcestníku Karlov-Moravice, který je kousek pod SKI areálem Klobouk, vás dělí od pivních lázní Hotelu Brans. Tam už možná vyrazíte bez dětí.

vj

#### NÁŠ DALŠÍ TIP

#### ZABLBNĚTE SI NA SNĚHU!

VYZKOUŠEJTE SNOWTUBING. ADRENALINOVÁ A ZÁBAVNÁ JÍZDA V GUMOVÉM ČLUNU UPRAVENÝM SNĚŽNÝM KORIDOREM JE VHODNÁ PRO VŠECHNY GENERACE. ZAŽIJTE JI NA RAMZOVĚ, VE SKI AREÁLU KOPŘIVNÁ NA MALÉ MORÁVCE A VE SKI KRALICÁK V HYNČICÍCH POD SUŠINOU.

35

WWW.HALTMAR.CZ | WWW.KOPRIVNA.CZ | ZIMA.MUJKRALICAK.CZ



36


[WWW.MUZEUM-SUMPERK.CZ](http://WWW.MUZEUM-SUMPERK.CZ)


## O ZIMNÍCH I JARNÍCH PRAZDNINÁCH DO MUZEJÍČKA!

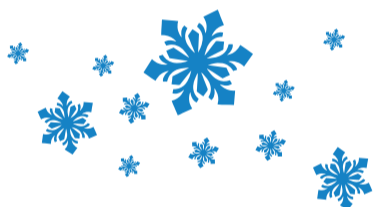
Vlastivědné muzeum v Šumperku vás zve k návštěvě Muzejíčka. Že nevíte, oč se jedná? Muzejíčko je specifické zařízení pro rodiny s dětmi. Je určeno pro děti a mládež, ale i pro dospělé, kteří si zachovali mladou duši a rádi si hrají. Muzejíčko najdete v budově Muzea Šumperk a je využíváno výlučně na výstavy určené dětem, na programy pro děti, dílny a další aktivity.

Až do 20. ledna zde můžete s dětmi navštívit výstavu betlémů. K vidění je více než třicet betlémových souborů vyrobených z rozmanitých materiálů, v různých obdobích a v různé velikosti. Například nejstarší vystavený betlém pochází z 19. století, je ze dřeva a tvoří jej téměř 100 figurek. Pozornost upoutá jistě i betlém s figurkami v životní velikosti nebo korálový betlém.

Nač se v Muzejíčku můžete ještě těšit? Na jarní měsíce bude pro malé i velké návštěvníky připravena interaktivní výstava historických počítačů s názvem Retrogaming. Výstava zachycuje historii výpočetní techniky od počátků po polovinu 90. let 20. století. Největší pozornost je věnována počítačovým hrám a domácím počítačům a konzolám

z 80. let. Seznámíte se s herními hity, s dobovými herními časopisy, s problematikou pirátství apod. Součástí výstavy je také „paňanské doupe“ – herna s historickými počítači, herním automatem i s moderními PC simulátory. Řada her si zachovala svoji hrátelnost dodnes, a tak si i ti nejmladší návštěvníci, zvyklí na dokonalou grafiku a zvuk, jistě přijdou na své.

Eva Šebestíková



37


[WWW.PAPREK.CZ/TRASY](http://WWW.PAPREK.CZ/TRASY)

## V RYCHLEBSKÝCH HORÁCH JSOU BÁJEČNÉ PODMÍNKY PRO MALÉ BĚŽKAŘE

Rychlebské hory jsou často označovány za zapomenuté a neobjevené. Zdali je to jejich předností, nebo naopak nevýhodou, necht' posoudí každý z vás. Toulat se jimi můžete v zimě na běžkách i s dětmi. Tehdy možná zjistíte, že pod jejich hustě zalesněnými vrcholy v dokonale upravených stopách tepe čilý zimní ruch.

V zimě je neoblíbenější částí Rychleb především jejich jižní část mezi Ostružnou, Petříkovem, Horní Lipovou a Velkým Vrbnem. „Běžkařské poprvé“ můžete bez obav vyzkoušet na strojově upravovaných stopách v Horní Lipové nad Kovárnou. Stopy vytváří příjemné dvoukilometrové nebo tříkilometrové okruhy. Testovací dráhou pro nejmenší mohou být i stopy mezi Ramzovským sedlem a stejnojmennými apartmány na vrchu Větrolam při turistické cestě na Petříkov. Rovněž magistrála nad Petříkovem a stopa podél Černého potoka je pro začátky ideální. Touto magistrálou můžete vyjet přes rozcestník Císařská bouda, kde si lze odpočnout a občerstvit se v prostor-

ném turistickém přístřešku, až na horskou chatu Paprsek. Tento 2,5kilometrový úsek je velmi ideální pro nácvik bruslení.

Právě mezi Císařskou loveckou boudou a chatou Paprsek se dostáváte do běžec-kého ráje, názvy tras jako Pralinka, Pohádka nebo Medvědí bouda to jen potvrzují. V okolí chaty je pravidelně strojově upravována síť běžeckých tratí s celkovou délkou 60 kilometrů. Chcete-li s nejmenšími ratolestmi trénovat právě zde, je možné k chatě vyjet osobním autem, které vybavíte sněhovými řetězy, nebo lanovkou z Velkého Vrbna.

vj

## NÁŠ DALŠÍ TIP SPORTOVNĚ ZÁBAVNÍ CENTRUM BĚLÁ V POHYBU

CHCETE SI VYZKOUŠET ZÁVODNÍ TRATĚ SVĚTOVÉHO POHÁRU V ALPSKÉM LYŽOVÁNÍ NEBO TY BIATLONOVÉ? VE SPORTOVNĚ ZÁBAVNÍM CENTRU V BĚLÉ POD PRADĚDEM TAKOVOU PŘÍLEŽITOST MÁTE. NEJVĚTŠÍMI LÁKADLY CENTRA JSOU TOTIŽ DVA PROFESIONÁLNÍ LYŽAŘSKÉ TRENAŽÉRY.

39

[WWW.BELAVPOHYBU.CZ](http://WWW.BELAVPOHYBU.CZ)

## NÁŠ DALŠÍ TIP

## SKI OSTRUŽNÁ ŘETĚŽÁRNA

BEZKONKURENČNĚ NEJLEVNĚJŠÍ LYŽOVÁNÍ NAJDETE V OSTRUŽNÉ. TAMNÍ SVAHY, O KTERÉ SE STARÁ LYŽAŘSKÝ ODDĚL ŘETĚŽÁRNA ČESKÁ VES, JSOU TAK NEJEN PROTO VHDNÉ PRO RODINNÉ LYŽOVÁNÍ. SJEZDOVKU SE 100% PŘÍRODNÍM SNĚHEM OBSLUHUJE 900M VLEK. KDYŽ VÁS LYŽOVÁNÍ OMRZÍ, SOUSEDNÍ LOUKA JE IDEÁLNÍ PRO BOBY A SÁNKY. A JELIKOŽ CELÝ AREÁL UDRŽUJE PARTA NADŠENCŮ, VŽDY TAM NA VÁS ČEKÁ BEZVA ATMOSFÉRA.

40

[WWW.SKIOSTRUZNA.CZ](http://WWW.SKIOSTRUZNA.CZ)


## MUZEUM, ZE KTERÉHO UŽ NEBUDETE CHTÍT ODEJÍT


[WWW.PRADEDOVOMUZEUM.CZ](http://WWW.PRADEDOVOMUZEUM.CZ)

38

Jste-li u nás v Jeseníkách na návštěvě společně s dětmi, rozhodně byste neměli minout Pradědovo muzeum v Bludově u Šumperka. V mile zrekonstruovaném venkovském stavení je ukryto 600 m<sup>2</sup> zábavního parku a na dvoře originální dětské hřiště.

S sebou vezměte i robátka batolátka. Ta se v bludovském muzeu nudit také nebudou. Tamní Batolárna je vybavena spoustou pro ně zajímavých hraček. Zbytek výpravy vypusťte do prostoru a sami se uveleďte na jedné z laviček, židlí či v křesílku. Máte-li chuť, v samoobslužné kavárničce v přízemí si uvařte kafe nebo čaj. Možná však budete expozici muzea objevovat společně s dětmi. Sednete si za pokladnu na nádraží, aby si vaše dítě mohlo hrát na cestujícího, na oplátku vás obsluží v hokynářství nebo uvaří oběd v hostinci opodál. Společně navštívíte bylinkářství jesenické ježibabky. V dětské vesničce se jednoduše fantazii meze nekladou.

Procvičíte si také mozkové závity a znalosti o jesenických horách prostřednictvím hry Praděde, nezlob se! Chcete-li

skotačit venku, stačí vyběhnout na přírodní dětské hřiště. Určitě poprvé vyzkoušíte lodičkovou rychlodráhu, podzemní telefony nebo největší bubno-xylofon ve střední Evropě! A až budete unavení, zavrtejte se do polštářů v Pohádkárně a naslouchejte jednomu z jesenických příběhů.

A naše rada na závěr? Na pokladně muzea nenechte bez povšimnutí proutěné koše. Do nich si můžete uložit zavazadla a vytáhnout je na provaze až ke stropu. Vtipné řešení, co říkáte? A pokud můžete, přibalte si papuče. V muzeu sice erární k zapůjčení mají, ale vlastní jsou vlastní. O to víc se tam budete cítit jako doma.

vj



### LUXUSNÍ A JEDINEČNÉ. TAKOVÉ JE ZÁMECKÉ WELLNESS & SPA SIDONIE

Touhu po blahodárném odpočinku a načerpání sil spojené s nevšedním zážitkem vám splní jedině ve Wellness & spa Sidonie, které je součástí Zámeckého resortu Sobotín. Buďte si jisti, že by stejný prožitek chtěl na vlastní kůži poznat zakladatel zámku Albert Klein i jeho vnučka, po níž je wellness pojmenováno.

Wellness & spa Sidonie osloví dokonalým zázemím i nabídkou originálních procedur. Prostorům dominuje bazén, 15x7 metrů, efektivně vydlážděný z malých černých a bílých kamínek, nad nímž ze stropu s masivními dřevěnými trámy září velké kované lustry. K odpočinku samotný bazén nabízí lehátka s masážními tryskami, sedící plochy i velkou vyvýšenou vířivku. Relaxaci umocňuje krásný výhled na zámek a zámecký rybník.

V suterénu se ocitnete v saunovém světě, který nabízí relaxaci ve finské, bylinkové, solné a parní sauně s výběrem esenciálních olejů dle rytmu dne a ročního období. Nechybí originálně řešený ochlazovací bazének a Kneippův chodník, či velkorysá vířivka pro dvanáct osob. Ve stylové odpočívárně s výhledem na zámecký park jsou jen pro vás připraveny měkkoučké deky, příjemná hudba a volnočasové čtivo.

V zimní saunové sezoně probíhají ve finské a bylinkové sauně saunové ceremoniály, a to každou středu a sobotu v časech 18:00, 19:00 a 20:00. Trvají vždy 15 minut, doplněny jsou peelings, ochuzení nebudete ani o saunérovo překvapení.

Součástí wellness jsou ovšem také luxusní pivní lázně se zámeckým pivem Albert, do kterých sobotínští přidávají tajnou přísadu. Pivní lázně jsou doplněny neomezenou konzumací piva a suchým zábalem v psaníčku na slámovém lůžku.

Pokud Wellness & spa Sidonie navštívíte, dopřejte si masážní proceduru či zážitkovou koupel. Už jejich názvy jako Čarodějná úleva, Horská bystřina, Pradědovo potěšení, Zámecká masáž či masážní rituál Alqvimia slibují netradiční až magický zážitek.

vj



### ZAPLAVTE SI V BAZÉNECH SE SLANOU VODOU

Věděli-jste, že plavecký bazén může být napuštěný slanou vodou místo té chlorované s klasickým nepříjemným zápachem? Z pobytu v takovém bazénu vás oči rozhodně pálit nebudou. Na vlastní oči se můžete přesvědčit ve Wellness centru Bruntál.

Slaná bazénová voda je totiž podobná lidským slzám. Koncentrace rozpuštěné soli v ní se pohybuje mezi 0,4 a 0,5 %. Vaše oči tak slanou vodu v bazénu určitě ocení. Při potápění nepocítíte nepříjemné pálení, ani nenastane zarudnutí očí. Slaná voda v bazénu je také obrovskou výhodou pro alergiky, je totiž k pokožce naprosto šetrná, nezpůsobuje alergické reakce, dokonce na pokožku pozitivně působí, má antiseptické účinky. Zároveň je ovšem dokonale desinfikována, a to chlorem stejně jako klasická bazénová voda. Chlor se v tomto případě do vody nedostává přímo z dávkovače, ale postupně se přirozeně uvolňuje elektrolýzou ze soli, jejíž je součástí. Takto upravovaná voda mimo jiné nemá „klasický bazénový zápach“. Slanou vodou jsou napuštěny všechny bazény Wellness centra Bruntál. Slaná voda však není jediným důvodem, proč služby bruntálského vodního světa využít.

Akvacentrum vás vždy přivítá příjemnou rodinnou atmosférou. I jeho velikost a nabídka vodních prvků je projektanty vytvořená dokonale. Není megalomanské ani maličké, je prostě akorát.

Pro kondiční plavání můžete využít 25metrový bazén se šesti drahami. Odpočinout si můžete v sousedním teplejším relaxačním bazénu s masážními lavicemi a tryskami, z něhož můžete průplavem 365 dní v roce vyplavat do venkovní divoké řeky. Potřebujete-li se zahřát, k dispozici jsou dvě vířivky nebo aromatické parní sauny oddělené pro dámy a pány. Hravějším z vás určitě neunikne přítomnost stometrového krytého tobogánu. Ten je velmi prakticky a nenápadně oddělen od hlavních bazénových prostor, takže případné bouřlivé jízdy odvážlivců neruší návštěvníky hlavní bazénové haly. Nejmenší děti si vyhrají v dětském brouzdališti se skluzavkou, kde si mohou hrát s vodními mlýnky, konvičkami, naběračkami a dalšími nepostradatelnými hračkami do vody.

Ve wellness nezapomínají ani na odpočinek mimo vodu. K dispozici jsou odpočinková lehátka a mokřý bar. Občerstvit se případně můžete i v restauraci v přízemí areálu.

vj

#### NÁŠ DALŠÍ TIP

#### SAUNOVÉ RITUÁLY V BRANNÉ NA KOLŠTEJNĚ

MÁTE RÁDI SAUNOVÁNÍ? NEBO NAOPAK JSTE POBYT V SAUNĚ NIKDY NEZKUSILI? ZÚČASTNĚTE SE SAUNOVÉHO CEREMONIÁLU. ZKUŠENÝM SAUNÉRŮM ZDRAVÉ POCENÍ ZPESTŘÍ. NOVÁČKY PRO PRAVIDELNÝ POBYT V SAUNĚ NADCHNE.

44

### ZPESTŘETE SI LYŽAŘSKOU DOVOLENOU NÁVŠTĚVOU JESENICKÝCH LÁZNÍ

WWW.HORSKELAZNE.CZ | WWW.PRIESSNITZ.CZ | WWW.LAZNE-LIPOVA.CZ  
WWW.TERMALY-LOSINY.CZ | WWW.LAZNE-BLUDOV.CZ



Hory plné lázní, i takové přízvisko mohou mít Jeseníky společně s Rychlebskými horami. Vždyť pod jejich vrcholky jen na našem území vzkvétá lázeňská tradice v celkem pěti lázeňských místech. Při objevování jeseníckých pokladů by byl hřích je vynechat.

Nejstaršími lázněmi pod hřebeny Jeseníků jsou ty termální ve Velkých Losinách. První zmínka o nich pochází z roku 1562. Přírodní termální vodou jsou napuštěny i bazény termálního parku Termály Losiny. Být vámi, nenecháme si devatero termálních bazénů, tobogány či divokou řeku se zázračnou vodou ujít.

Až o dvě stě let později vznikly pod nejvyšší horou Moravy lázně Karlova Studánka. Nejvýše položené lázně Česka (800 m n. m.) na první pohled zaujmou malebnou dřevěnou architekturou. My vám zde doporučujeme bazénový komplex s příjemným termálním bazénem, tepidáriem a finskou saunou. Pořádně dýchejte v Priessnitzových léčebných lázních v Jeseníku, které se s Horskými lázněmi v Karlově Studánce

perou o prvenství v čistotě ovzduší u nás. A ani v zimě si nenechte ujít tradiční Priessnitzovu pololázeň. Slovy odborníků podpoříte svůj autonomní nervový systém a výrazně zvýšíte odolnost organismu mimo jiné proti psychickému stresu.

Ve Schrothových léčebných lázních v Dolní Lipové vás zahřeje zázvorová kúra a rozhodně si odpočnete v tamním wellness s romantickým názvem Tilia. Příjemně zakončit zimní dovolenou v Jeseníkách můžete také v Lázních Bludov. Nevelké lázně, které založil teprve v roce 1929 bludovský rodák Zdeněk Pospíšil st., sice nenabízejí oku lahodící historizující lázeňskou architekturu, z nabídky procedur si však jistě vyberete.

vj



45



### HRAD POD OCHRANOU ZLATÉHO KAPRA

Jedna ze středověkých solných cest, které protínaly Evropu, procházela také Rychlebskými horami. Vedla z Kladska přes Javorník dále na Moravu. O její bezpečnost se ve zdejších končinách starali obyvatelé hradu Karpenštejn.

Zřícenina hradu Karpenštejn (Karpenstein, dnes Karpień), jenž byl součástí obranného systému dolnoslezských obchodních cest, se nachází zhruba pět kilometrů od lázní Ladek na stejnojmenném kopci Karpień (781 m n. m.). Dorazit k nim ovšem můžete ku příkladu také po modré turistické značce z Račího údolí.

Na první pohled nelogické umístění hradu hluboko v horách mělo ve skutečnosti zásadní úlohu v obraně horského sedla, které tehdy hrálo důležitou roli komunikace mezi Kladskem a Slezskem.

Vznik hradu podle některých zdrojů spadá k roku 1120. Prvním doloženým pánem hradu byl český šlechtic Tannus z Gluboše.

Rod Glubošů (Glaubicz, Glaubitz, Gloubus) měl v rodovém erbů zlatého kapra v modrém poli a dal hradu i osadě pod ním jméno. V polovině 14. století se hrad stal majetkem Karla IV., který jej podle stavovských listin 17. června 1354 dal moravskému markraběti

Janovi jako dědičné léno České Koruny. Václav IV. Lucemburský hrad postupuje v léno dalším šlechticům. Posledním hradním pánem byl rytíř Hynek Krušina IV. ze starého českého rodu Lichtenburků. Tento syn nejvyššího purkrabí Království českého mimo jiné podepsal stížnost proti Husovu upálení a stal se jedním z významných husitských hejtmánů. Po Hynkově smrti se prý dlouhá léta v rozvalinách hradu skrývali loupežníci. Od 18. století se zřícenina stala vděčným turistickým cílem lázeňských pacientů.

vj

#### NAŠ DALŠÍ TIP

#### LÁZNĚ LADEK-ZDRŮJ

PŘI CESTĚ NA HRAD KARPENŠTEJN SE OPRAVDU ZASTAVTE I V LÁZNÍCH V LANDEKU. LÁZEŇSKÁ BUDOVA NAD PRAMENEM VOJTĚCH JE OPRAVDOVOU ARCHITEKTONICKOU PERLOU. A TEN BAZÉN S TERMÁLNÍ VODOU UVNITŘ!

48

LADEK.PL



46

WWW.SCHRONISKONASNIEZNIKU.EU



### KLADSKÉ DVOJČE OBLÍBENÉ ŠVÝCÁRNY POD PRADĚDEM

Ještě v sedmdesátých letech pod vrcholem Králického Sněžníku byly dvě horské chaty. Lichtenštejnova (1375 m n. m.) na jihovýchodním svahu a chata Na Sněžniku (1218 m n. m.) na západním úbočí hory. Do dnešních dnů zahnat žízeň nebo se zahřát můžete v té starší z nich.

Starší, do dnešních dnů stojící a velmi navštěvovanou je chata Na Sněžniku (Schronisko Na Śnieżniku) na polské straně hory, které se v minulosti říkalo i Švýcárna. Její historie se začala psát už na počátku 19. století. Tehdy začal svačky Králického Sněžníku (1425 m n. m.) hospodářsky využívat majitel zdejšího panství hrabě Vilém z Magnis (1787-1851). Pod vrcholem vybudoval obory a pastýřské salaše. Své mléčné hospodářství zde měl Švýcar Michael Aegerther původem ze Simmenského údolí, významné dobytkařské oblasti, která dala světu plemeno skotu Simentál. Se Švýcarovým příjmením se však setkáte na další horské chatě, která dodnes nese jméno malé alpské země. Známou Švýcárnu pod Pradědem postavil na přání knížete Aloise II. z Lichtenštejna (1796-1858) v roce 1829 jeho syn Michael.

Majetky hospodáře Viléma z Magnis v roce 1838 koupila mladá nizozemská a pruská princezna Marianna Oranžská (1810-1883). Do svého zamilovaného

kraje pozvala i svého otce, nizozemského krále Viléma I. Oranžského, se kterým 20. července 1840 vyšla na vrchol Králického Sněžníku. Návštěvníků hor v půli 19. století přibývalo, Marianna tento trend na začátku 70. let 19. století podpořila výstavbou nové salaše a horské chaty Švýcárny, která v téměř nezměněné podobě pod jménem Schronisko Na Śnieżniku slouží návštěvníkům hor dodnes. Rozhledna na vrcholu Sněžníku přibyla až v roce 1895 díky iniciativě Kladského horského spolku a v roce 1912 díky kolegům z Moravskoslezského sudetského horského spolku byla vybudována chata knížete Lichtenštejna.

vj



### NEJEN ZA HISTORIÍ ZÁPALK



47

WWW.MUZEUM.FILUMENISTYKA.PL

Mezi Bystřičskými horami a masivem Králického Sněžníku, na staré obchodní stezce vedoucí k Baltu, kterou využívali Keltové i staří Římané, leží polské město Bystrzyca Kłodzka. Městečko patří díky svému vzhledu a nevhodným hodnotám středověké architektury k nejzajímavějším místům v oblasti Kladska. Kromě architektury je velkým turistickým lákadlem i zdejší Muzeum zápalek.

#### NAŠ DALŠÍ TIP

VOKOVA VĚŽ, CENTRUM TKALCOVSKÝCH TRADIC, STŘEDOVĚKÉ MĚSTSKÉ HRADBY S BAŠTAMI, STŘEDOVĚKÁ RADNICE, STARÝ ŽIDOVSKÝ HŘBITOV, TO JSOU PAMÁTKY POLSKÉHO MĚSTA PRUDNIKU.

49

WWW.PRUDNIK.PL

Muzeum je atrakcí regionálního i celostátního významu. Je to jediné muzeum svého druhu v Polsku a patří do nevelké skupiny muzeí na světě, které se věnují ohni, zápalkám a zapalovačům. Bystřické muzeum zápalek vzniklo v roce 1964 z iniciativy občanů města, členů Klubu přátel Bystřice a vedení místní továrny na zápalky.

Muzeum vlastní bohaté sbírky nástrojů k rozněcování ohně – doutnákových, benzínových, plynových, elektrických a chemických zapalovačů a různých druhů křesadel. Sbírkou obsahují také zápalkové krabičky a nálepky z celého světa, staré knihy, pohlednice a rytiny. Samostatná expozice je věnována historii Bystrzyce Kłodzské.

vj



### INFORMAČNÍ CENTRA

#### JESENICKO A JAVORNICKO

##### ČESKO-POLSKÉ INFORMAČNÍ CENTRUM KATOVNA

Palackého 176/12, Jeseník  
tel.: +420 584 453 693  
[www.jesenik.org/ic](http://www.jesenik.org/ic)

##### IC BĚLÁ POD PRADĚDEM

Adolfovice 41, Bělá pod Pradědem  
tel.: +420 584 452 834  
[www.bela.cz](http://www.bela.cz)

##### IC JAVORNÍK

Nádražní 160, Javorník  
tel.: +420 584 440 688  
[www.kulturnidumjavornik.cz](http://www.kulturnidumjavornik.cz)

##### LÁZEŇSKÉ INFORMAČNÍ CENTRUM

Priessnitzova 1349/24a, Jeseník  
tel.: +420 584 491 470  
[www.priessnitz.cz](http://www.priessnitz.cz)

##### IC LIPOVÁ-LÁZNĚ

Lipová-lázně 476  
tel.: +420 584 421 209  
[www.ic-lipova.cz](http://www.ic-lipova.cz)

##### IC MIKULOVICE

Hlavní 214, Mikulovice  
tel.: +420 584 429 381  
[www.mikulovice.cz](http://www.mikulovice.cz)

##### IC RYCHLEBSKÉ STEZKY

Černá Voda 193  
tel.: +420 607 061 445  
[www.rychlebskestezky.cz](http://www.rychlebskestezky.cz)

##### IC TANČÍRNA RAČÍ ÚDOLÍ

Račí údolí 118, Javorník  
tel.: +420 583 034 125  
[www.tancirna.rychleby.cz](http://www.tancirna.rychleby.cz)

##### IC VIDNAVA

Radniční 84, Vidnava  
tel.: +420 588 517 237  
[www.vidnava.cz](http://www.vidnava.cz)

##### IC ZLATÉ HORY

Bezručova 144, Zlaté Hory  
tel.: +420 584 425 397  
[www.zlatehory.cz](http://www.zlatehory.cz)

##### IC ŽULOVÁ

Josefské náměstí 1, Žulová  
tel.: +420 584 437 151  
[www.knihovnazulova.webk.cz](http://www.knihovnazulova.webk.cz)

#### ŠUMPERKO A STAROMĚSTSKO

##### IC ŠUMPERK

Hlavní třída 14, Šumperk  
tel.: +420 583 214 000  
[www.infosumperk.cz](http://www.infosumperk.cz)

##### TIC ŠUMPERK

nám. Míru 210/5, Šumperk  
tel.: +420 603 936 085  
[www.icm-sumperk.cz/IC](http://www.icm-sumperk.cz/IC)

##### IC BLUDOV

Tř. A. Kašpara 353, Bludov  
tel.: +420 583 238 177  
[www.bludov.cz](http://www.bludov.cz)

##### IC BRANNÁ

Branná 62  
tel.: +420 702 275 522  
[www.icbranna.cz](http://www.icbranna.cz)

##### IC PRO SKI RESORT DOLNÍ MORAVA

Dolní Morava 58  
tel.: +420 602 378 150  
[www.dolnimorava.cz/infocentrum](http://www.dolnimorava.cz/infocentrum)

##### MIC HANUŠOVICE

Hlavní 137, Hanušovice  
tel.: +420 583 285 615  
[www.ichanusovice.cz](http://www.ichanusovice.cz)

#### IC KOUTY

Kouty nad Desnou 30, Loučná nad Desnou  
tel.: +420 585 283 282  
[www.kouty.cz](http://www.kouty.cz)

#### TIC PRADĚDOVO DĚTSKÉ MUZEUM ŠUMPERK

Tř. A. Kašpara 37, Bludov  
tel.: +420 725 508 214  
[www.pradedovomuzeum.cz](http://www.pradedovomuzeum.cz)

#### IC PŘEČERPÁVACÍ VODNÍ ELEKTRÁRNY DLOUHÉ STRÁNĚ

Kouty nad Desnou 30, Kouty nad Desnou  
tel.: +420 602 322 244  
[www.cez.cz/cs/o-spolecnosti/kontakty-skupina-cez/informacni-centra/ic-dlouhe-strane.html](http://www.cez.cz/cs/o-spolecnosti/kontakty-skupina-cez/informacni-centra/ic-dlouhe-strane.html)

#### IC RAPOTÍN

Šumperská 530, Rapotín  
tel.: +420 583 212 211  
[www.kkcrapotin.cz](http://www.kkcrapotin.cz)

#### TIC STARÉ MĚSTO POD SNĚŽNÍKEM

nám. Osvobození 166, Staré Město  
tel.: +420 583 239 134  
[www.staremesto.info](http://www.staremesto.info)

#### TIC ŠTÍTY

nám. Míru 55, Štítý  
tel.: +420 583 440 109  
[www.stity.cz/informacni-centrum](http://www.stity.cz/informacni-centrum)

#### IC VELKÉ LOSINY

Lázeňská 674, Velké Losiny  
tel.: +420 583 248 248  
[www.iclosiny.cz](http://www.iclosiny.cz)

#### IC ZÁBŘEH

Československé armády 835/1, Zábřeh  
tel.: +420 583 411 653  
[tourism.zabreh.cz](http://tourism.zabreh.cz)

#### VRBENSKO A BRUNTÁLSKO

##### IC KARLOVA STUDÁNKA

Karlova Studánka 445  
tel.: +420 554 772 004  
[www.jeseniky-praded.cz](http://www.jeseniky-praded.cz)

##### IC VRBNO POD PRADĚDEM

Jesenická 252, Vrbno pod Pradědem  
tel.: +420 554 751 585  
[www.jeseniky-praded.cz](http://www.jeseniky-praded.cz)

##### IC BRUNTÁL

nám. Míru 7, Bruntál  
tel.: +420 554 706 525  
[www.mubruntal.cz](http://www.mubruntal.cz)

### BAZÉNY

#### Bazénový komplex Karlova Studánka

Karlova Studánka 6  
tel.: +420 554 798 111  
[horskelazne.cz](http://horskelazne.cz)

#### Krytý bazén v České Vsi

Jánskému 534, Česká Ves  
tel.: +420 584 428 186  
[www.krytybazen.jesenicko.com](http://www.krytybazen.jesenicko.com)

#### Krytý bazén v Javorníku

Školní 72, Javorník  
tel.: +420 584 440 622  
[www.mestojavornik.cz](http://www.mestojavornik.cz)

#### Krytý bazén a venkovní bazén Ostružná

Ostružná 133, Ostružná  
tel.: +420 777 870 857  
[www.hotelparkcz.cz](http://www.hotelparkcz.cz)

#### Priessnitzovy léčebné lázně - bazén

Priessnitzova 914/47, Jeseník  
tel.: +420 584 491 201  
[www.priessnitz.cz](http://www.priessnitz.cz)

#### Termály Velké Losiny

Komenského 235, Velké Losiny  
tel.: +420 583 394 444  
[www.termaly-losiny.cz](http://www.termaly-losiny.cz)

#### Bazén hotelu Helios

Lipová-lázně 25, Lipová-lázně  
tel.: +420 737 117 445  
[www.heliosjeseniky.cz](http://www.heliosjeseniky.cz)

#### Relaxační bazén Villa Regenhart

Josefa Hory 673/11, Jeseník  
tel.: +420 588 886 640  
[www.villaregenhart.cz](http://www.villaregenhart.cz)

#### Wellness centrum Bruntál

Dukelská 1424/3, Bruntál  
tel.: +420 554 717 240  
[wellnessbruntal.cz](http://wellnessbruntal.cz)

### WELLNESS

#### JESENICKO A JAVORNICKO

##### Priessnitzovy léčebné lázně

Priessnitzova 299, Jeseník  
tel.: +420 584 491 111  
[www.priessnitz.cz](http://www.priessnitz.cz)

##### Villa Regenhart

Josefa Hory 673/11, Jeseník  
tel.: +420 588 886 640  
[www.villaregenhart.cz](http://www.villaregenhart.cz)

##### Wellness hotelu Helios

Lipová-lázně 25  
tel.: +420 737 117 445  
[www.heliosjeseniky.cz](http://www.heliosjeseniky.cz)

##### Hotel Stará Pošta

Filipovice 27, Bělá pod Pradědem  
tel.: +420 606 150 150  
[www.hotel-staraposta.cz](http://www.hotel-staraposta.cz)

##### Hotel Franz

Rejvíz 1, Zlaté Hory  
tel.: +420 774 997 084  
[www.hotelfranz.cz](http://www.hotelfranz.cz)

##### Hotel Praděd Thamm

Krnovská 197, Zlaté Hory  
tel.: +420 584 453 724  
[www.hotelpraded.eu](http://www.hotelpraded.eu)

##### Hotýlek U Pekina

Dolní Údolí 44, Zlaté Hory  
tel.: +420 584 454 015  
[www.hotylekupekina.cz](http://www.hotylekupekina.cz)

##### Sanatorium EDEL

Lázeňská 491, Zlaté Hory  
tel.: +420 584 425 327  
[www.speleoterapie.cz](http://www.speleoterapie.cz)

##### Wellness Rychleby

17. listopadu 455, Javorník  
tel.: +420 727 813 124  
[www.wellness-rychleby.cz](http://www.wellness-rychleby.cz)

#### ŠUMPERKO A STAROMĚSTSKO

##### Relax centrum Kolštejn

Branná 60, Branná  
tel.: +420 602 651 027  
[www.relaxkolstejn.cz](http://www.relaxkolstejn.cz)

##### Termály Velké Losiny

Komenského 235, Velké Losiny  
tel.: +420 583 394 444  
[www.termaly-losiny.cz](http://www.termaly-losiny.cz)

##### Zámecký resort Sobotín

Sobotín 13, Sobotín  
tel.: +420 777 472 402  
[www.resortsobotin.cz](http://www.resortsobotin.cz)

##### U Jirsáka

Šumperská 128, Vikýřovice  
tel.: +420 608 887 165  
[penzionjirsak.cz](http://penzionjirsak.cz)

##### Holiday resort Losinka

U Koupaliště 532, Rapotín  
tel.: +420 775 710 735  
[www.losinka.cz](http://www.losinka.cz)

#### VRBENSKO A BRUNTÁLSKO

##### Wellness Koprivná

Malá Morávka 122, Malá Morávka  
tel.: +420 554 273 152  
[www.koprivna.cz](http://www.koprivna.cz)

### LYŽAŘSKÉ ŠKOLY, PŮJČOVNY A SERVISY

#### JESENICKO A JAVORNICKO

##### Jeseníky Tour

Jeseník  
půjčovna elektrokol, koloběžek, kolečkových lyží, sněžnic, směnárna a prodejna lístků  
28. října 896/19, Jeseník  
tel.: +420 732 277 135  
[www.jesenikytour.cz](http://www.jesenikytour.cz)

##### SPORT 2000

Jeseník  
prodejna, půjčovna a servis kol a lyží  
28. října 1360, Jeseník  
tel.: +420 584 414 051  
[prodejna.sport2000online.cz](http://prodejna.sport2000online.cz)

##### Profi Ski & Board School

Miroslav (Lipová-lázně), Filipovice a Petřikov  
lyžařská škola, servis a půjčovna lyží  
tel.: +420 584 414 051  
[www.profiski.cz](http://www.profiski.cz)

##### KILPI SNOW SCHOOL

Ramzová  
lyžařská škola a půjčovna lyží  
tel.: +420 737 777 990  
[www.kilpiski.cz](http://www.kilpiski.cz)

##### SUN SKI & BOARD SCHOOL

Branná, Ramzová, Příčná - Zlaté Hory, Přemyslov, Dolní Morava  
lyžařská škola a půjčovna lyží  
tel.: +420 608 455 794  
[www.sunski.cz](http://www.sunski.cz)

#### ŠUMPERKO A STAROMĚSTSKO

##### Lyžařská škola KOUTY

Kouty nad Desnou  
lyžařská škola, servis a půjčovna lyží  
tel.: +420 725 485 108  
[www.kouty.cz](http://www.kouty.cz)

##### Loap-Ski & Board School

Červenohorské sedlo  
lyžařská škola a půjčovna lyží  
tel.: +420 608 111 237  
[www.loap-ski.cz](http://www.loap-ski.cz)

##### Lyžařská škola DOLNÍ MORAVA

Dolní Morava  
lyžařská škola, půjčovna a ski servis  
tel.: +420 469 771 180  
[www.dolnimorava.cz](http://www.dolnimorava.cz)

##### Lyžařská škola KRALIČÁK

Hynčice pod Sušinou  
lyžařská škola, půjčovna lyží  
tel.: +420 739 852 563  
[www.ski-school-kralicak.cz](http://www.ski-school-kralicak.cz)

##### PAPRSKI

Paprsek  
lyžařská škola, půjčovna a ski servis  
tel.: +420 734 413 001  
[www.paprski.wz.cz](http://www.paprski.wz.cz)

#### VRBENSKO A BRUNTÁLSKO

##### Lyžařská škola SKI SCHOOL Karlov

Karlov pod Pradědem  
lyžařská škola  
tel.: +420 722 379 644  
[www.skikarlov.cz](http://www.skikarlov.cz)

##### Lyžařská škola Koprivná

Malá Morávka  
lyžařská škola a půjčovna lyží  
tel.: +420 775 191 974  
[www.koprivna.cz](http://www.koprivna.cz)

##### FUN Line

Vrbno pod Pradědem  
lyžařská škola a půjčovna lyží  
tel.: +420 723 801 224  
[www.fun-line.cz](http://www.fun-line.cz)



# YES card

Užijte si Jeseníky ještě více díky věrnostní kartě pro hosty hor pod Pradědem. Na [yescard.jeseniky.cz](http://yescard.jeseniky.cz) najdete všechny slevy a dárky, které můžete díky kartě čerpat, a to nejenom v průběhu svého pobytu, ale i po celý rok. Karta je platná 365 dní od data jejího vystavení. Karta je pro všechny hosty vyjmenovaných ubytovacích zařízení ZDARMA. Čerpejte výhody na každém svém kroku po Jeseníkách. Poskytovatele BONUSŮ poznáte podle samolepky s logem karty. Úplný seznam aktuálních BONUSŮ je dostupný on-line na webu:

[jeseniky.cz](http://jeseniky.cz)



## VYBRANÉ BONUSY

### AREÁL SKILAND

Ostružná 66, 788 25 Ostružná  
tel.: +420 777 254 542

[www.skiland.cz](http://www.skiland.cz)

- 1+1 osoba ZDARMA na vstupné do expozice hudebních nástrojů
- 20% sleva na sportovní vybavení
- ZDARMA půjčovní sportovního vybavení (pouze pro ubytované Areálu Skiland)

### BĚLÁ V POHYBU

Adolfovice 41, 790 01 Bělá pod Pradědem  
tel.: +420 588 884 642

[www.belavpohybu.cz](http://www.belavpohybu.cz)

- 15% sleva na vstupné (platí pro děti i dospělé)
- 10% sleva pro doprovod
- 10% sleva na vstup na lyžařský trenážér

### CYKLOHOTEL STARÝ MLÝN

K Vodě 15, 790 01 Jeseník – Dětrichov  
tel.: +420 778 424 545

[www.cyklohotelstarymlyn.cz](http://www.cyklohotelstarymlyn.cz)

- 10% sleva na útratu nad 500 Kč

### HOTEL HELIOS

Lipová-lázně 25, 790 61 Lipová-lázně  
tel.: +420 775 775 942

[www.heliosjeseniky.cz](http://www.heliosjeseniky.cz)

- 10% sleva na vstup do wellness na 120 min. (od 10:00 – 15:30) – dítě
- 15% sleva na vstup do wellness na 120 min. (od 10:00 – 15:30) – dospělý
- 10% sleva na vstup do wellness centra na 60 minut
- 15% sleva na vstup do privátní balneo zóny v hotelu Helios
- 10% sleva na masáže dle nabídky – hotel Toč

### HOTEL PARK OSTRUŽNÁ

Ostružná 133, 788 25 Ostružná  
tel.: +420 777 870 857

[www.park-jeseniky.hotel.cz](http://www.park-jeseniky.hotel.cz)

- 10% sleva na vstup do termálního a krytého bazénu

### HOTEL STARÁ POŠTA

Filipovice 27, 790 85 Bělá pod Pradědem  
tel.: +420 605 150 150

[www.hotel-staraposta.cz](http://www.hotel-staraposta.cz)

- 10% sleva na útratu v restauraci
- 30% sleva na vnitřní bazén a infrasaunu

### HOTÝLEK U PEKINA

Dolní Údolí 44, 793 76 Zlaté Hory  
tel.: +420 584 454 015

[www.hotylekupekina.cz](http://www.hotylekupekina.cz)

- 10% sleva na bowling a wellness
- 10% sleva na skipas
- 10% sleva v restauraci při útratě nad 500 Kč (neplatí na cigarety)

### PENZION HALTMAR

Ramzová 336, 788 25 Ostružná  
tel.: +420 603 482 433

[www.haltmar.cz](http://www.haltmar.cz)

- k 10 zakoupeným jízdám snowtubingu 1 jízda zdarma

### PRADĚDOVO DĚTSKÉ MUZEUM

Třída A. Kašpara 37, 789 61 Bludov  
tel.: +420 725 508 214

[www.pradedovomuzeum.cz](http://www.pradedovomuzeum.cz)

- 20% sleva na veškeré vstupné

### PROFI SKI & BOARD SCHOOL

28. října 1360/42, 790 01 Jeseník  
Tel.: +420 584 414 051

[www.profiski.cz](http://www.profiski.cz)

- 10% sleva na výuku lyžování a snowboardingu
- 10% sleva na půjčení lyžařského, snb vybavení, sněžnic, chráničů
- 30% sleva na půjčení lyžařského, snb vybavení, sněžnic, chráničů (Pro ubytované ve Slezském domě)

### SNOWTUBING RAMZOVÁ

Ramzová 336, 788 25 Ostružná  
Tel.: +420 603 485 619

[www.haltmar.cz](http://www.haltmar.cz)

- 1 jízda snowtubingu zdarma k 10 zakoupeným

### RUČNÍ PAPIRMA VELKÉ LOSINY

U Papírny 9, 788 15 Velké Losiny  
Tel.: +420 538 286 061

[www.rucnipapirna.cz](http://www.rucnipapirna.cz)

- dárek k zakoupené rodinné vstupence
- 10% sleva při nákupu nad 1000 Kč (mimo bibliofilie a grafiky)
- 5% sleva na nákup bibliofilie a grafik
- 10% sleva na vstupné do Únikové místnosti
- 30% sleva na vstupné na I. prohlídkový okruh Ruční papírma Velké Losiny (pouze pro ubytované ve Ville Žerotín)
- 20% sleva při nákupu nad 1000 Kč (mimo bibliofilie a grafik a pouze pro ubytované ve Ville Žerotín)

### SCHROTHOVY LÉČEBNÉ LÁZNĚ

Dolní Lipová 382, 790 61 Lipová-lázně  
tel.: +420 777 457 111

[www.lazne-lipova.cz](http://www.lazne-lipova.cz)

- 10% sleva na útratu nad 800 Kč v lázeňské restauraci Grohmanka
- 20% sleva na vstupenku do Wellness Tilia pro každou 2. osobu
- ZDARMA Lázeňské oplatky při nákupu zboží v Lázeňském obchůdku nad 800 Kč

### SKI AREÁL BRANNÁ

Branná 178, 788 25 Branná  
tel.: +420 603 878 999

[www.skibranna.cz](http://www.skibranna.cz)

- 10% sleva na 2 hodinový skipas

### SKI AREÁL ČERVENOHORSKÉ SEDLO

tel.: +420 603 228 597

[www.cervenohorskesedlo.eu](http://www.cervenohorskesedlo.eu)

- 10% sleva na skipas

### SKI PARK Filipovice

Filipovice, 790 85 Bělá pod Pradědem  
tel.: +420 605 515 757

[www.skipark-filipovice.cz](http://www.skipark-filipovice.cz)

- 20% sleva na večerní lyžování (1. 1. – 31. 1. 2019)
- 20% sleva na večerní lyžování (1. 3. – 30. 3. 2019)
- 10% sleva na večerní lyžování (1. 2. – 28. 2. 2019)
- 15% sleva na celodenní skipas (pouze v pracovní dny a 1. 1. – 31. 3. 2019)

### SPORT 2000

28. října 1360/42, 790 01 Jeseník  
tel.: +420 584 414 051

[www.sport2000online.cz](http://www.sport2000online.cz)

- 30% sleva na půjčení lyžařského vybavení (pouze pro ubytované ve Slezském domě)
- 30% sleva na servis lyží (pouze pro ubytované ve Slezském domě)
- 20% sleva na servis lyží
- 20% sleva na půjčení lyžařského, snb vybavení, sněžnic, chráničů

### TERMÁLNÍ LÁZNĚ VELKÉ LOSINY

Lázeňská 240, 788 15 Velké Losiny  
Tel.: +420 583 394 111

[www.lazne-losiny.cz](http://www.lazne-losiny.cz)

- 20% sleva na vířivé koupele v lázeňském hotelu Eliška
- 15 % sleva na bazén v lázeňském hotelu Eliška
- 20 % sleva na vstupné pro druhou osobu do termálního parku TERMÁLY LOSINY
- při zakoupení squashe zdarma vstup do bazénu ve Wellness hotelu DIANA

Další BONUSY naleznete na [www.yescard.jeseniky.cz](http://www.yescard.jeseniky.cz)

## VYBRANÍ UBYTOVATELÉ

### APARTMÁNY KOLB RAMZOVÁ

Ramzová 338, 788 25 Ostružná  
tel.: +420 721 476 260

[www.apartmanykolb.cz](http://www.apartmanykolb.cz)

### AREÁL SKILAND

Ostružná 66, 788 25 Ostružná  
tel.: +420 777 254 542

[www.skiland.cz](http://www.skiland.cz)

### CYKLOHOTEL STARÝ MLÝN

K Vodě 15, 790 01 Jeseník – Dětrichov  
tel.: +420 778 424 545

[www.cyklohotelstarymlyn.cz](http://www.cyklohotelstarymlyn.cz)

### HOTEL HELIOS

Lipová-lázně 25, 790 61 Lipová-lázně  
tel.: +420 775 775 942

[www.heliosjeseniky.cz](http://www.heliosjeseniky.cz)

### HOTEL PARK OSTRUŽNÁ

Ostružná 133, 788 25 Ostružná  
tel.: +420 777 870 857

[www.park-jeseniky.hotel.cz](http://www.park-jeseniky.hotel.cz)

### HOTEL STARÁ POŠTA

Filipovice 27, 790 85 Bělá pod Pradědem  
tel.: +420 605 150 150

[www.hotel-staraposta.cz](http://www.hotel-staraposta.cz)

### HOTEL VALDES

Kociánov 31, 788 11 Loučná nad Desnou  
tel.: +420 725 962 554

[www.hotelvaldes.cz](http://www.hotelvaldes.cz)

### HOTÝLEK U PEKINA

Dolní Údolí 44, 793 76 Zlaté Hory  
tel.: +420 584 454 015

[www.hotylekupekina.cz](http://www.hotylekupekina.cz)

### PENZION U PETRA

Lipovská 115/328, 790 01 Jeseník  
tel.: +420 604 587 818

[www.upetra.cz](http://www.upetra.cz)

### SCHROTHOVY LÉČEBNÉ LÁZNĚ

Dolní Lipová 382, 790 61 Lipová-lázně  
tel.: +420 777 457 111

[www.lazne-lipova.cz](http://www.lazne-lipova.cz)

### SLEZSKÝ DŮM

Lipovská 630, 790 01 Jeseník  
tel.: +420 584 413 704

[www.slezskydum.cz](http://www.slezskydum.cz)

### TERMÁLNÍ LÁZNĚ

#### VELKÉ LOSINY

Lázeňská 323, 788 15 Velké Losiny  
tel.: +420 583 394 111

[www.lazne-losiny.cz](http://www.lazne-losiny.cz)

### VILLA ŽEROTÍN PENZION BED & BREAKFAST VELKÉ LOSINY

Rudé armády 333, 788 15 Velké Losiny  
tel.: +420 603 559 867

[www.villa-zerotin.cz](http://www.villa-zerotin.cz)

Další UBYTOVTELE naleznete na [www.yescard.jeseniky.cz](http://www.yescard.jeseniky.cz)

## VÝBĚR BONUSŮ POLSKO

V letošním roce opět můžete uplatnit kartu také u našich sousedů v Polsku. Z mnoha BONUSŮ jsme vybrali tyto:

### MUZEUM PLYNÁRENSTVÍ

ul. Pocztowa 6, Paczków  
tel.: +48 77 431 68 34

- zvýhodněná vstupenka

### KAVÁRNA „KAWKA”

ul. Wojska Polskiego 15-17, Paczków  
tel.: +48 79 150 34 25

- sleva 10 % při nákupu občerstvení v hodnotě nad 30 zł

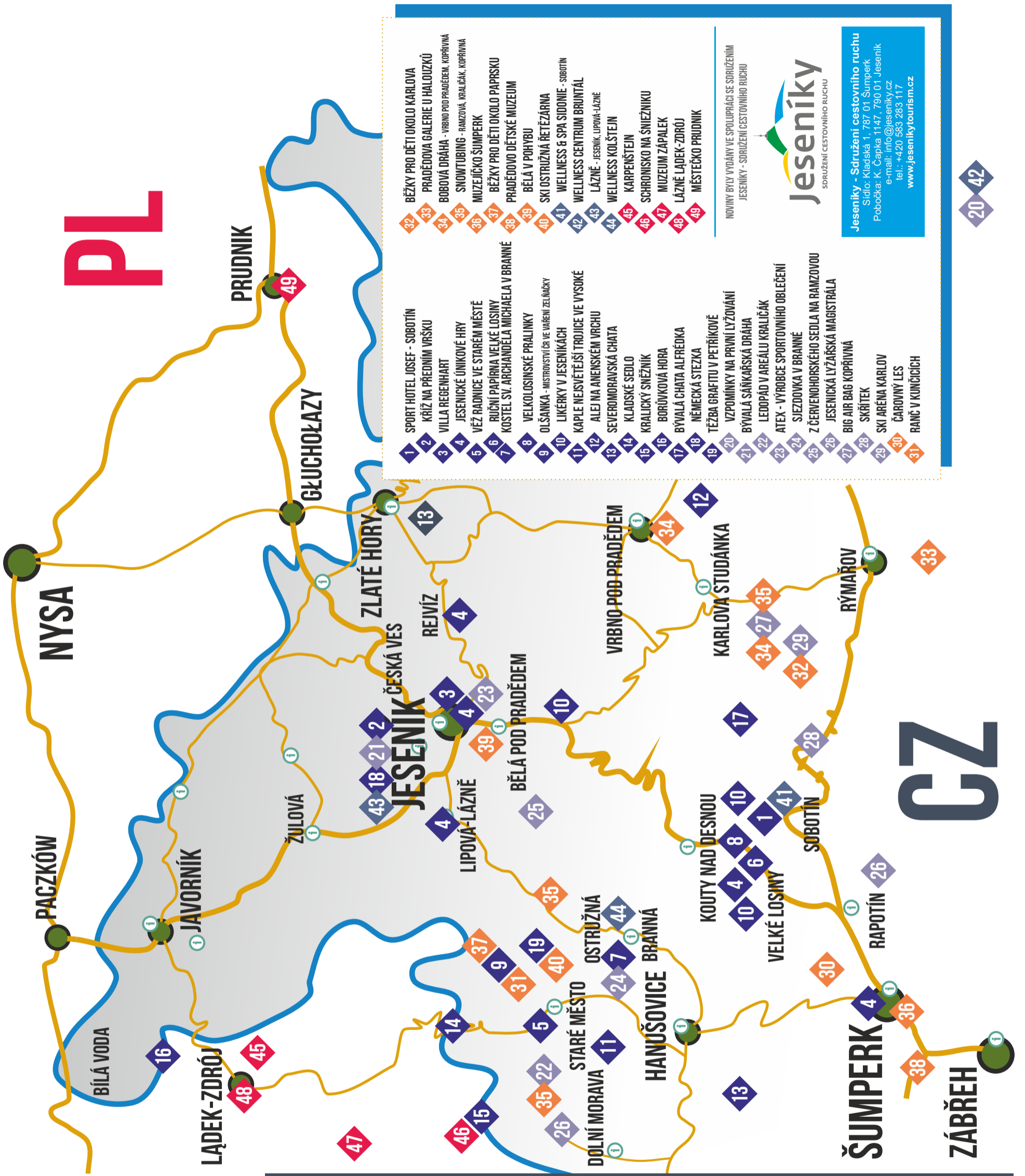
### MĚSTSKÝ BAZÉN PACZKÓW

Jagiellońska, 48-370 Paczków  
tel.: +48 77 435 13 61

- sleva 10 % na vstup do bazénu

a další...

**mri**  
Mikroregion  
Jesenicko



**Jeseníky**  
SDRUŽENÍ CESTOVNÍHO RUCHU

Jeseníky - Sdružení cestovního ruchu  
Sídlo: Kladská 1, 787 01 Šumperk  
Pobočka: K. Čapka 1147, 790 01 Jeseník  
e-mail: info@jeseniky.cz  
tel.: +420 583 283 117  
www.jesenikytourism.cz

20 42

VYDAL SPOLEK V JESENÍKÁCH Z. S., JÁNSKÉHO 341, 790 81 ČESKÁ VES, IČO: 22847359, INFO@JESENIKYREGIONCARD.CZ  
NÁKLAD: 20 000 KS, NOVINY BYLY VYDÁNY VE SPOLUPRÁCI SE SDRUŽENÍM JESENÍKY - SDRUŽENÍ CESTOVNÍHO RUCHU  
REGISTROVÁNO MINISTERSTVEM KULTURY, EVIDENČNÍ ČÍSLO: NK ČR E 23118, VYDÁNÍ JE NEPRODEJNÉ  
ŠÉFREDAKTORKA: ING. MGR. VĚRA HOLUBOVÁ, GRAFIKA: DAVID MIGAL